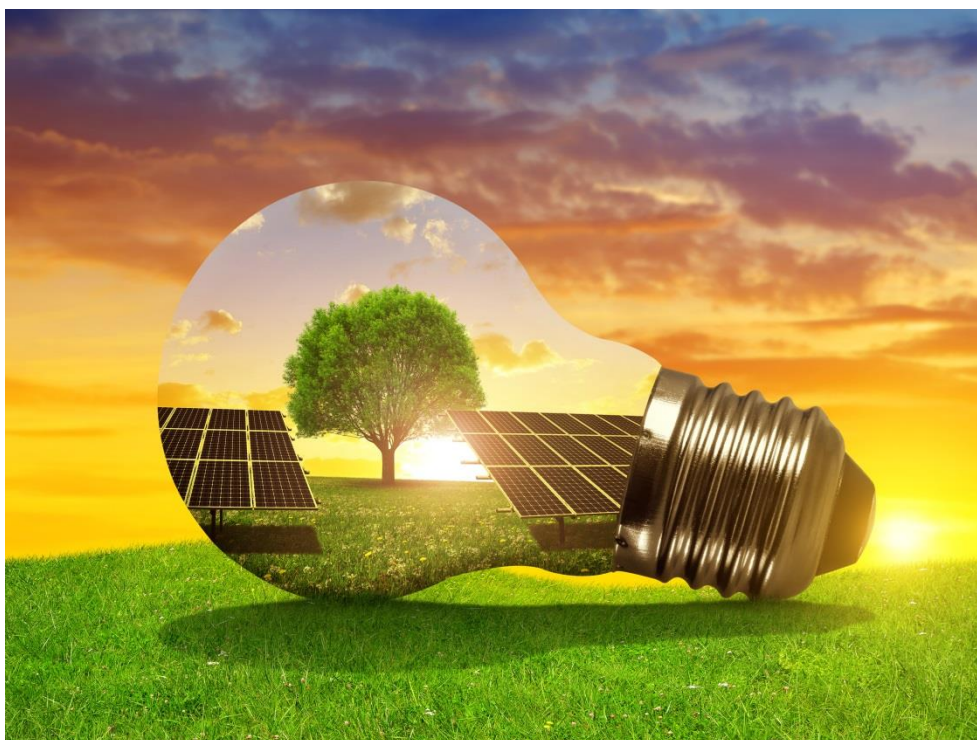


Duurzame energie brengt Limburg in beweging!

Startnotitie Regionale Energiestrategie Noord- en Midden-Limburg



Startdocument: definitief-concept

Deze startnotitie wordt met een positief advies van het Bestuurlijk Overleg RES Noord- en Midden-Limburg (mei 2019) aangeboden ter vaststelling aan de Colleges van B&W van de 15 gemeenten in Noord- en Midden-Limburg, het DB van Waterschap Limburg en College GS van de Provincie Limburg. Mochten er naar aanleiding van de vaststelling van het Klimaatakkoord nog wijzigingen volgen dan zullen wij daarover met u in contact treden.

Dit rapport is tot stand gekomen door een samenwerking tussen de volgende partijen:



Regio Venlo: gemeente Mook en Middelaar, gemeente Gennep, gemeente Bergen, gemeente Venray, gemeente Horst aan de Maas, gemeente Venlo, gemeente Peel en maas en gemeente Beesel.

Samenwerking Midden- Limburg: gemeente Leudal, gemeente Weert, gemeente Nederweert, gemeente Maasgouw, gemeente Roerdalen, gemeente Roermond en gemeente Echt- Susteren.

Inhoudsopgave

Preambule	4
1. Inleiding	5
1.1 Aanleiding: Ontwikkelen van een Regionale Energiestrategie (RES) 2030	5
1.2 Wat is een RES?	6
2. Product	9
2.1 Opgave en inhoudelijke scope RES 1.0	9
2.2 Deelproducten	10
3. Proces	14
3.1 Programma fase RES 1.0	14
3.2 Ondersteuning & kaders Nationaal Programma	16
4. Governance	18
4.1 Inrichting organisatie structuur & besluitvorming	18
5. Financiering	23
6. Risico paragraaf	24
7. Wat hebben we nodig voor fase 2	25

Preambule

Energietransitie is een opgave en een kans. In meerdere opzichten. De opmars van duurzame energie en warmte levert, samen met energiebesparing, winst voor mens en milieu, maar ook voor het bedrijfsleven. Het ontwikkelen en toepassen van nieuwe technologieën leidt tot kansen voor bestaande en nieuwe ondernemingen en samenwerkingsverbanden. Tegelijkertijd dient de energietransitie voor alle partijen haalbaar, betaalbaar en uitvoerbaar te zijn. Bij het vinden van een balans tussen ambitie en realiteitszin moeten er ook in de regio's Noord- en Midden-Limburg concrete keuzes worden gemaakt. Voor winst- en verlies-denken is geen plek, de keuzes dienen op basis van gelijkwaardigheid binnen de regio tot stand te komen.

De rijkoverheid heeft immers door de oprichting van het Nationaal Programma RES de bal voor een belangrijk deel bij de dertig RES-regio's gelegd, waarvan Noord- en Midden-Limburg er één is. Elke regio wordt geacht te komen tot een bod vanuit technische, ruimtelijke en sociale potentie. Het Rijk legt hierbij vooraf geen specifieke opgave op. De regio – bestaande uit de Noord- en Midden-Limburgse gemeenten, de Provincie Limburg, Enexis en het Waterschap Limburg – zet in op de meerwaarde van de samenwerking. De (ruimtelijke) invulling van de energietransitie gaat immers over bestuurlijke grenzen heen. Juist voor kennisdeling, bundeling van capaciteit en afstemming vraag en aanbod biedt het regionale speelveld voordelen. .

Het doel is om een ambitieus bod uit te brengen dat helpt om onze opgaves in de energietransitie te realiseren; haalbaar, betaalbaar, en eendrachtig en in gezamenlijkheid tot stand gekomen. Deze startnotitie is gericht op het verkrijgen van commitment voor het proces dat gaat leiden tot het gezamenlijk formuleren en waarmaken van dit bod.¹

Het tempo van het RES-traject is hoog. Zes maanden na ondertekening van het Klimaatakkoord dient de regio een concept-bod in te dienen. Gevolgd door een definitief bod weer zes maanden later. Hoewel de ondertekening van het Klimaatakkoord nog op zich laat wachten, is deze regio voornemens om nu al te gaan beginnen. Dit vergt inzet van alle betrokken overheden en maatschappelijke partners. Via het beschreven governance-model in deze startnotitie committeert elke partner zich tot deze inzet en het leveren van de benodigde (personele) capaciteit. Hiermee geven de overheden en maatschappelijke partners een signaal af voor de toekomst: we gaan samen aan de slag om de energietransitie in deze regio vorm te geven. Als opgave en als kans.

Namens,

De wethouders Duurzaamheid Noord- en Midden Limburg, Gedeputeerde Duurzaamheid, Waterschap Limburg en Enexis.

¹ Deze notitie is voorbereid vanuit het aanjaagteam RES Noord- en Midden-Limburg: Wethouder Laliu (gemeente Maasgouw), Wethouder Evers (gemeente Roermond), Wethouder Roelofs (gemeente Beesel), Wethouder Kuipers (gemeente Horst aan de Maas), Dhr. Dupont (DB Waterschap Limburg), Dhr. Jongkind (Waterschapsbedrijf Limburg), Dhr. van Melick, Dhr. Langeveld en Dhr. Van Dael (Enpuls/Enexis), Dhr. Wetzelaer (Provincie Limburg), Dhr. Wilms (gemeente Leudal), Dhr. Joosten (gemeente Maasgouw) en Mevr. Potten (gemeente Venlo).

1. Inleiding

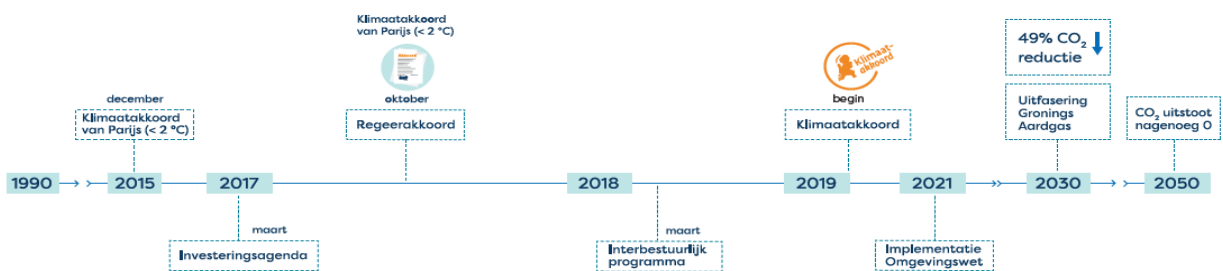
1.1 Aanleiding: Ontwikkelen van een Regionale Energiestrategie (RES) 2030

De effecten van klimaatverandering raken ons allemaal. Daarom hebben de Europese lidstaten afspraken gemaakt over het terugdringen van CO₂-uitstoot. Voor Nederland ligt er een enorme maatschappelijke opgave op het gebied van de energietransitie. In het nationale Klimaatakkoord² is besloten dat Nederland in 2030 49% CO₂-reductie gerealiseerd moet hebben ten opzichte van 1990. Met deze aanpak wordt er gewerkt aan het terugdringen van de klimaatverandering.

De regio ziet voor zichzelf een belangrijke rol in het terugdringen van de CO₂-uitstoot. De ruimtelijke weg van oplossingen gaat over gemeentegrenzen heen en de schaalgrootte van de regio past bij het vraagstuk. De ambities van de regio sluiten aan bij de landelijke ambities, zoals opgenomen in het nationale Klimaatakkoord, dat naar verwachting in oktober 2019 zal worden ondertekend. Over dit akkoord is onderhandeld aan de 5 sectortafels: elektriciteit, gebouwde omgeving, industrie, landbouw en landgebruik en mobiliteit. Voor deze sectoren zijn ambities en strategieën geformuleerd die gezamenlijk op landelijk niveau leiden tot een vermindering van de CO₂-uitstoot met 49% in 2030 en met een doorkijk naar 2050 (95% CO₂-reductie).

Deze startnotitie vormt de bestuursopdracht waarmee we als regio aan de slag kunnen. Het zorgt voor een afbakening van het product en proces op hoofdlijnen en geeft inzicht in de organisatiestructuur. Zodat we in 2019 daadkrachtig aan de slag kunnen om te komen tot een RES 1.0.

De regio Noord- en Midden-Limburg wil haar eigen ambitie leidend laten zijn in de RES 1.0. Dit betekent dat, als het Klimaatakkoord later dan de verwachte oktober 2019 (zie figuur 1) wordt ondertekend, de regio desalniettemin voortvarend aan de slag zal gaan om een passend aandeel in de landelijke reductie van 49% CO₂ per 2030 te realiseren.



Figuur 1. Tijdspad Klimaatakkoord

² Wanneer we in dit document spreken over het Klimaatakkoord bedoelen we het concept Klimaatakkoord van 21 december 2018.

1.2 Wat is een RES?

De RES is een **instrument** om ruimtelijke inpassing met maatschappelijke betrokkenheid te organiseren. Zo wordt samen met maatschappelijke partners, bedrijfsleven en bewoners gekomen tot regionaal gedragen keuzes voor de opwekking van duurzame elektriciteit, de warmtetransitie in de gebouwde omgeving en de daarvoor benodigde opslag en energie-infrastructuur. Daarmee kan in de regio invulling worden gegeven aan de afspraken uit het Klimaatakkoord zoals deze zijn gemaakt aan de sectortafels voor Elektriciteit en Gebouwde omgeving. De RES heeft een horizon van 2030 met een doorkijk naar 2050.

De RES is tevens een manier om langjarige **samenwerking** tussen alle regionale partijen te organiseren, onder andere bij de voorbereiding en de implementatie van projecten. Door samenwerking van de provincie, waterschappen, gemeenten, de netbeheerders, het bedrijfsleven, maatschappelijke organisaties en burgerinitiatieven te bevorderen, kunnen gezamenlijk gedragen keuzes worden bevorderd. De RES biedt daarbij eveneens een bouwsteen voor het omgevingsbeleid van gemeenten, provincies en Rijk, waarin integrale besluitvorming over de fysieke leefomgeving plaatsvindt. Daarmee krijgen bedrijven en burgers meer zekerheid voor het doen van investeringen.

Tenslotte is de RES een **product** waarin de regio beschrijft welke energiedoelstellingen zij zal halen en op welke termijn. In de RES staat welke strategie de regio hanteert om deze energie doelstellingen te bepalen en te behalen. Dit betekent dat er inzicht wordt geboden in de mogelijkheden voor regionale opwek en besparing, keuzes die gemaakt worden op basis van de verkenningen, verdeling van bronnen (voor warmte), de consequenties voor de energie-infrastructuur én dat er een overzicht is van lopende projecten, plannen en strategische keuzes.

De RES is vooral een proces dat bedoeld is om draagvlak te realiseren voor de energietransitie en daarmee uiteindelijk de doelstellingen die onder de producten zijn genoemd, te realiseren. Dat lukt alleen in samenwerking met alle relevante stakeholders en dat maakt het een complex proces. Het organiseren van de maatschappelijke betrokkenheid is een essentiële opgave van de RES.

Om invulling te geven aan de nationale doelen en afspraken is regionaal maatwerk nodig. Dit geldt in het bijzonder voor de ruimtelijke inpassing van hernieuwbare opwek, opslag en de infrastructuur voor warmte en elektriciteit. Ruimte (zowel boven- als ondergronds) is immers een schaars goed. Dit vraagt om een nieuwe vorm van samenwerken tussen overheden en maatschappelijke partners. Om de landelijke afspraken in de praktijk te brengen zijn door het Rijk in afstemming met lokale overheden dertig regio's aangewezen die ieder een Regionale Energiestrategie(RES) opstellen. Noord- en Midden Limburg is één van deze regio's.

De RES'en zijn landelijk dekkend, hetgeen betekent dat elke gemeente, provincie of waterschap meedoet in minimaal één RES, samen met regionale stakeholders. De nationale klimaatdoelstellingen voor gebouwde omgeving en elektriciteit zijn in iedere regio het uitgangspunt van de RES. Het is andersom geredeneerd dan ook de bedoeling dat alle RES'en in het land, wanneer opgeteld, samen (minimaal) voldoen aan de landelijke taakstelling op het gebied van hernieuwbare opwek (35 TWh) en een overzicht bieden van de omgang met duurzame warmtebronnen voor de gehele gebouwde omgeving (zie bijlage 1 voor meer informatie).

De RES focust op de afspraken in het Klimaatakkoord voor de gebouwde omgeving (warmtevoorziening) en elektriciteit (opwekking en infrastructuur). Daarbij is een aantal zaken van belang:

- Het behalen van de doelen in het Klimaatakkoord wordt gedaan met zoveel mogelijk ruimtelijke kwaliteit en maatschappelijke acceptatie.
- Besparing dient een belangrijke doelstelling van de regio te zijn en als zodanig te worden meegenomen in de RES. De besparing aan CO₂-uitstoot die daarmee samenhangt, mag niet in de plaats worden gesteld van CO₂-besparing door duurzame opwek of gebruik van duurzame warmte aangezien in de landelijke doelstellingen voor hernieuwbare, grootschalige elektriciteit op land (tenminste 35 TWh) en duurzame warmte al is gerekend met een besparingsdoelstelling.
- Er dient inzicht gegeven te worden in de benodigde infrastructuur (transport en opslag) en de financieringsbehoefte voor elektriciteit en warmte.
- Het Nationaal Programma RES³ wil de regio's uitdagen om een RES te ontwikkelen met een hogere ambitie dan hetgeen dat optelt tot de nationale doelstelling van 49% CO₂ emissiereductie (gericht op hogere doelstellingen na 2030). De reden daartoe is dat, bij het afwegen van de RES met andere maatschappelijke opgaven, het daadwerkelijk ruimtelijk inpassen en in de uitvoering, naar verwachting nog de nodige plannen zullen afvallen of inkrimpen.
- Opgaven van andere tafels van het Klimaatakkoord kunnen, waar mogelijk, worden meegenomen in de RES. Indien bijvoorbeeld aan de Klimaat Tafel Mobiliteit wordt afgesproken dat er regionale mobiliteitsstrategieën worden opgesteld, is het verstandig en nuttig om deze strategieën af te stemmen met de RES. Het is echter de verantwoordelijkheid van de regionale RES-stuurgroep om deze specifieke sector doelstellingen in te brengen in het RES traject.
- Om de 2 à 3 jaar dient de RES herzien te worden.
- De kern van de RES is het bepalen van de gezamenlijke opgave (het bod) en bieden van inzicht in de mogelijkheden hoe deze opgave te realiseren. Gemeentes kunnen zich niet op voorhand committeren aan de daadwerkelijke realisatie van de opgave, omdat zij in de meeste gevallen niet de realiserende partij zijn. Dat zijn particulieren, bedrijven en instellingen in- en buiten de gemeenten. De gemeenten zullen uiteindelijk in het omgevingsbeleid de kaders moeten scheppen die de realisatie mogelijk maken.
- De RES vraagt nadrukkelijk om op regionaal niveau te komen tot gezamenlijke uitgangspunten voor grootschalige energieopwekking, de warmtetransitie en energiebesparing. Dat kan betekenen dat bestaand lokaal beleid geactualiseerd moet worden.

De RES vormt mede de basis voor het opstellen van omgevingsplannen, gemeentelijke transitievisie warmte en is een bouwsteen voor de omgevingsvisie (zie bijlage 2). De RES dient als een inventarisatie en voorbereiding voor het plaatsen van hernieuwbare energie, zoals zonnepanelen en windturbines. De RES geeft hier invulling aan door op basis van afwegingskaders zoekgebieden vast te stellen en door ambities tussen gemeenten af te spreken.

³ Het Nationaal Programma RES bestaat uit een vertegenwoordiging van het Rijk, de Unie van Waterschappen, Vereniging Nederlandse Gemeenten en het Interprovinciaal Overleg.

Wanneer er in de regio gesproken wordt over de RES worden er al snel verbindingen gelegd met duurzaamheid in de breedste zin van het woord. De regio heeft namelijk ook ambities op het gebied van klimaatadaptatie en circulariteit. Op termijn zien we zeker meer koppelkansen tussen de diverse thema's binnen duurzaamheid. In de RES 1.0 blijven we met elkaar scherp op deze kansen, maar doen we nog geen expliciete uitspraken over de verbindingen tussen de thema's. Deels zal dit wel al opgepakt worden buiten de scope van de RES.

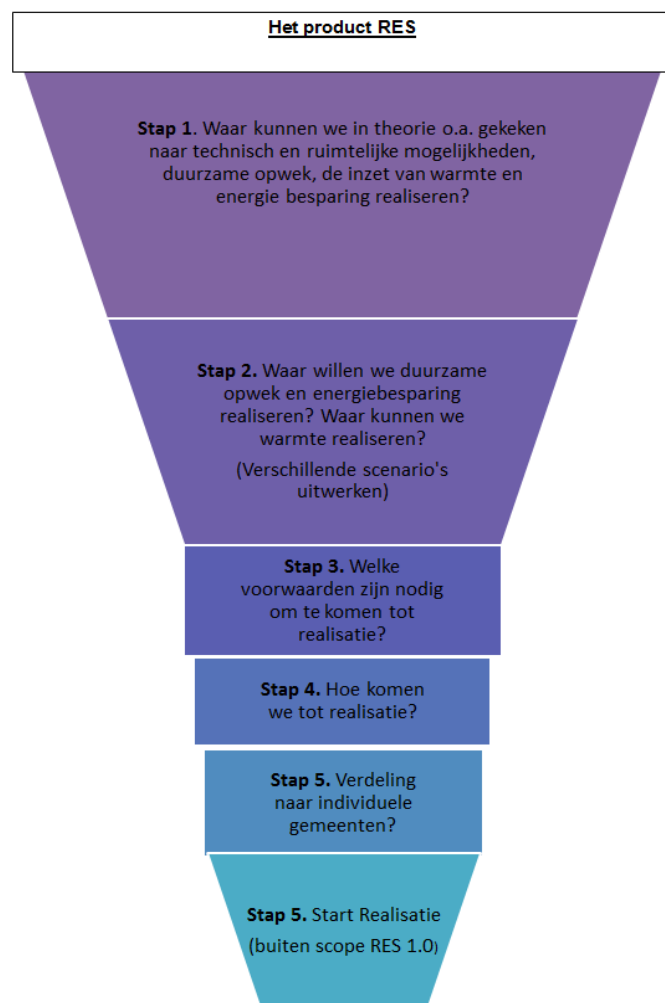
2. Product

Dit hoofdstuk gaat eerst in op het product RES, waar met name aandacht is voor de technische opgave. Dit is slechts een klein deel van de totale opgave. In de fase die volgt na deze startnotitie zal samen met de stakeholders en de raden worden gewerkt aan een uitgangspuntennotitie en een communicatiestrategie, met als doel het werken aan maatschappelijke acceptatie van de opgave. Onderdeel hiervan is ook het verdiepen van onderstaande producten en het opstellen van duidelijke uitgangspunten ten aanzien van het eindproduct.

2.1 Opgave en inhoudelijke scope RES 1.0

De kern van de RES 1.0 is een bod van vijftien gemeenten aan het Rijk, waarin de gemeenteraden van Noord- en Midden-Limburg zich committeren om in 2030 gezamenlijk een bepaalde hoeveelheid duurzame energie op hun gezamenlijke grondgebied te produceren en het energiegebruik van de gebouwde omgeving op hun gezamenlijke grondgebied met een bepaalde hoeveelheid te beperken. Onder dit gezamenlijke bod liggen onderlinge afspraken tussen de vijftien gemeenten over de verdeling van die opgave en afspraken over wederkerigheid en compensatie.

Onderstaande afbeelding geeft aan hoe de regio wil komen tot het product RES 1.0. In fase 2 zal het product RES nog verder worden uitgewerkt. Dit door in kaart te brengen wat een concreet bod van de regio Noord- en Midden-Limburg bevat.



Figuur 2. Trechter product RES 1.0

2.2 Deelproducten

De RES 1.0 is concreet wat betreft het bod dat we doen voor 2030 en geeft een doorkijk naar de mogelijkheden voor 2050. Dit zorgt ervoor dat de inhoudelijke focus van de RES 1.0 leidt tot vier kernproducten:

- Elektriciteitsplan
- Warmteplan (Regionale Structuur Warmte)
- Infrastructureel plan
- Energiebesparingsplan

Onderstaand treft u de vraagstukken/ opgave per deelproduct. Voor de volledige omschrijving en de spelregels RES zoals opgenomen in het concept Klimaatakkoord verwijzen wij u naar bijlage 1.

Daarnaast bestaat de RES 1.0 uit een procesmatige aanpak om de maatschappelijke betrokkenheid te organiseren samen met alle betrokken partijen. De RES is een dynamisch product dat periodiek met een frequentie van 2 jaar bijgesteld zal worden. Dit met het oog op de dynamiek van het vraagstuk, denk daarbij aan technologische ontwikkelingen, maatschappelijk draagvlak en andere factoren die mogelijk van invloed zijn op het proces.

2.2.1 Elektriciteitsplan: opwekking van duurzame elektriciteit

Wat betreft elektriciteit ligt de focus van dit aanbod op ruimtelijke inpassing gerelateerd aan de kwantitatieve landelijke doelstelling van tenminste 35 TWh hernieuwbaar op land in 2030. Als regio moet een deel van deze opgave vertaald worden in zoekgebieden.

Concreet resulteert dat in de volgende opgave en vraagstukken:

- Wat is de regionale ambitie voor Noord- en Midden-Limburg in TWh voor 2030 (welk aandeel van de landelijke 35 TWh)? Hoe staat het met de beschikbaarheid van geschikte gebieden en welke condities ten aanzien van wederkerigheid gelden daarbij?⁴ Om deze uiteindelijk te vertalen naar de regionale opgaven.
- Welk aandeel hiervan is zon op land, zon op dak en wind?^{5 6}
- Welke projectlocaties zijn reeds gerealiseerd of concreet geprojecteerd?
- Welke uitgangspunten gelden bij de bepaling en invulling van zoekgebieden?⁷
- Welke zoekgebieden c.q. concrete locaties zijn ter invulling van de openstaande regionale ambitie overeengekomen (per zoekgebied een minimum omvang zon-op-land resp. wind)

⁴ Deze ambities van de gezamenlijke RES'sen dienen op te tellen tot 35 TWh. Het Rijk wil regio's aanmoedigen te sturen op over programmering vanuit de gedachte dat sommige plannen niet door zullen gaan. Er is echter geen objectieve grondslag om te bepalen welk aandeel van de 35 TWh door de RES Noord- en Midden-Limburg ingevuld zou moeten worden.

⁵ Naast de afspraak om tenminste 35 TWh grootschalig hernieuwbaar op land in 2030 gerealiseerd te hebben, worden regio's ook aangemoedigd om kleinschalig zon-op-dak te betrekken in hun RES. Hierin wordt een autonome groei verwacht van 7 TWh in 2030. Het extra vermogen wat boven deze 7 TWh gerealiseerd kan worden, mag meegerekend worden als extra ambitie op de 35 TWh.

⁶ Het Klimaatakkoord predikt 'techniekneutraliteit' en heeft geen voorkeur voor enige specifieke technologie voor de opwekking van duurzame elektriciteit. Praktisch zijn zon-op-daken, zon-op-land en windturbines de enige technologieën die in de regio Noord- en Midden-Limburg tot 2050 in beeld zijn.

⁷ Te denk valt aan o.a. afwegingen tussen concentratie (grootschalige verdichte energielandschappen) versus spreiding/versnippering (kleinschalige, solitaire/ecologische invulling), kansen dubbel ruimtegebruik, participatievereisten, etc.

- Netwerkanalyse van de elektriciteitsinfrastructuur (bestaand en toekomstig netwerk) op basis waarvan locaties en zoekgebieden kunnen worden aangesloten. Consequenties inzichtelijk maken voor ruimtelijke inrichting, bekostiging en planning. Om zo knelpunten tijdig te signaleren.

Om bovenstaande vraagstukken te kunnen beantwoorden voorziet de regio de volgende aanpak:

- Teneinde de juiste afwegingen te kunnen maken dienen we als regio (met stakeholders) samen te werken aan de juiste uitgangspunten, om vervolgens de dialoog aan te gaan op basis van specifiek data met daarop de technische potentie van wind en zon. Zo dienen we met elkaar te komen tot een gedragen bod richting het Nationaal Programma RES. Als regio dienen we in fase 2 een gezamenlijke keuze te maken hoe we ons bod vorm gaan geven (bijvoorbeeld beredeneerd aan de hand van het verbruik van de regio of vanuit de theoretische potentie van de regio). Dat vormt dan ons vertrekpunt voor het verdere RES- proces.
- Daarnaast moeten de gemeenten in 2021 de nieuwe omgevingswet implementeren. Het is wenselijk/noodzakelijk om deze twee producten en processen helder neer te zetten zodat beide elkaar kunnen versterken (zie bijlage 2).

2.2.2 Warmteplan – Regionale Structuur Warmte (RSW)

Naast het opstellen van de RES hebben de individuele gemeenten de opgave om in 2021 een Transitievisie Warmte vast te stellen. De transitievisie omschrijft een wijkgerichte aanpak om wijken van het aardgas af te halen. Het warmteplan (Regionale Structuur Warmte) als onderdeel van de RES heeft dan ook tot doel om vroegtijdig op regionaal niveau inzicht te geven in de (ruimtelijke) beschikbaarheid van duurzame warmtebronnen, de totale warmtevraag en de bestaande en geplande infrastructuur voor warmte. Door op regionaal niveau afspraken over een afwegingskader voor de verdeling van warmte te maken, kan ondanks de schaarse bronnen, optimaal worden omgegaan met de warmtepotentie in een gebied.

Concreet resulteert dat in de volgende opgave en vraagstukken:

- Het warmteplan bevat een geografisch inzicht in a) alle bestaande en toekomstige warmtebronnen (restwarmte, biomassa, geothermie en aquathermie), b) de potentiële warmtevraag in de regio, c) de bestaande en geprojecteerde warmte-infrastructuur. Het warmteplan wordt in samenwerking met de netbeheerder(s) ontwikkeld waarin temperatuur, capaciteit en vervangingsdata zijn opgenomen.
- Een beschrijving van de wijze waarop de beschikbare warmtebronnen en de potentiële warmtevraag naar verwachting op een logische, efficiënte en betaalbare wijze kan worden gekoppeld. Met aandacht voor het juridische vraagstuk rondom continuïteit voor levering.
- In beeld brengen van een toewijzing van het gebruik van het huidige warmteaanbod in de regio.
- Kijken naar de kansen voor het benutten van de huidige gasinfrastructuur.
- Met het warmteplan wordt beoogd inzicht te verschaffen in de regionaal beschikbare bronnen. Daarnaast moeten de gemeenten in 2021 een Transitievisie Warmte gereed hebben, met daarin een uitwerking per wijk voor afbouwen van het aardgas. Het is wenselijk om deze twee producten en processen helder neer te zetten. Zodat beide

elkaar kunnen versterken. Voorzien wordt dat vanuit de RES- samenwerking gefaciliteerd wordt bij het opstellen van de Transitievisie Warmte.

Om bovenstaande vraagstukken te kunnen beantwoorden voorziet de regio de volgende aanpak:

- Ontwikkelen van een procesvoorstel hoe de beschikbare bronnen, warmtevraag en infrastructuur logisch efficiënt en betaalbaar te gaan koppelen; inclusief afwegingskader voor het bepalen van de bruikbaarheid van een bron en afwegingskader de omgang met warmtebronnen binnen de regio, waarmee een verdeling van warmte mogelijk gemaakt gaat worden.

2.2.3 Infrastructureel plan

Om daadwerkelijk over te gaan tot uitvoering is het essentieel om te kijken naar de omvang van de voorziene ontwikkeling in grootheden in de tijd en naar locatie (zoekgebieden). Op basis hiervan kan er een tussentijdse berekening plaatsvinden voor de consequenties op het net. Het infrastructureel plan wordt uitgewerkt onder het elektriciteits- en het warmtevraagstuk.

Concreet resulteert dat in de volgende opgave en vraagstukken:

- Het uitvoeren van een netwerkanalyse van de energie-infrastructuur samen met de netbeheerder.
- Om de consequenties voor de elektriciteitsinfrastructuur inzichtelijk te kunnen maken zal in ieder geval het volgende duidelijk moeten zijn:
 - Vraag van de gebouwde omgeving, industrie en overige bedrijfsleven.
 - Opwekking via WKK, zon, wind, waterkracht en overige bronnen.
 - Mobiliteit (elektrisch vervoer).
- De netbeheerder zal inzicht vragen in de voorziene ontwikkeling van de omvang van deze grootheden in de tijd en naar locatie (zoekgebied). In sommige gevallen kan het zijn, dat de netbeheerder pas zinvolle berekeningen kan maken als de gegevens van de verschillende, naburige RES'en beschikbaar zijn.
- Het doel van het infrastructureel plan is het ontwikkelen van een visie op het benodigde netwerk. Zodat er tijdig inzicht komt in de benodigde infrastructuur. Op deze wijze kan ook rekening worden gehouden met beperkingen op het net, die mogelijk zorgen voor vertraging van projecten.
- In beeld brengen van mogelijke kansen voor opslag.

2.2.4 Energiebesparingsplan

Op welke wijze kunnen de in het Klimaatakkoord geprognosticeerde energiebesparingen in de gebouwde omgeving (o.a. ten gevolge van woningisolatie, nieuwbouw, kleinschalige energieopwekking/terugwinning) worden gerealiseerd? Globaal zijn er twee doelroepen voor het energiebesparingsplan: woningen en bedrijfsleven. De (zware) industrie valt buiten de RES (tafel industrie).

Om bovenstaande vraagstukken te kunnen beantwoorden voorziet de regio de volgende aanpak:

- Aansluiting op ervaring en netwerk van Regionale Energie Alliantie.
- Inventarisatie naar de aard, omvang en "kwaliteit" van de gebouwde omgeving.
- Uitwerken van gezamenlijke strategie verduurzaming sociale woningbouw in samenwerking met woningbouwcorporaties.
- Gezamenlijke strategie stimulering verduurzaming particuliere woningen.

- Stimuleren van pilots wijk- dorpscollectieven c.q. energiecoöperaties gericht op verduurzaming woningen in een specifiek gebied met eventuele boven individuele technologieën.
- Stimuleren van energiebesparing en kleinschalige tot middelgrote opwekking (o.a. zon-op-daken) door bedrijfsleven in samenwerking met MKB-ondernemers (niet industrie), agrarische ondernemers, RUD.

2.2.5 Relatie met andere tafels (industrie, mobiliteit en landbouw/landgebruik)

Gebouwde omgeving (warmte) en opwekking van duurzame elektriciteit vormen de verplichte focus van de RES. Het is optioneel om in de RES ook een relatie te leggen naar de andere tafels/thema's (industrie, Landbouw en landgebruik, en mobiliteit). In fase 2 van de uitwerking RES zal gekeken worden hoe deze relaties vorm te geven. Waarbij de nadruk zal liggen op het actief inspelen op verbindingen tussen de verschillende sectoren.

Tot slot is het voor de regio van belang ook overige relevante vraagstukken gerelateerd aan de RES verder uit te werken in fase 2:

- Op welke wijze kan de kennisontwikkeling, -deling en -borging ten aanzien van de energietransitie bij de lokale overheden in Noord- en Midden-Limburg optimaal worden gestimuleerd op de lange termijn? Zo dient het opzetten van een duurzame samenwerking voor de toekomst de RES-partners minder afhankelijk te maken van externe inhuur.
- Op welke wijze kan lokale participatie door burgers, bedrijven en inwonercoöperaties in de opwekking van duurzame energieproductie worden gestimuleerd?
- Welke rol nemen we als lokale overheid? En welke mogelijkheden zijn er voor ons als overheden?
- Nulmeting en monitoring CO₂-footprint van de onderscheiden tafels op Limburgse en gemeentelijke schaal. Onder andere in aanhaking op landelijke meet- en monitoringsinstrumenten.

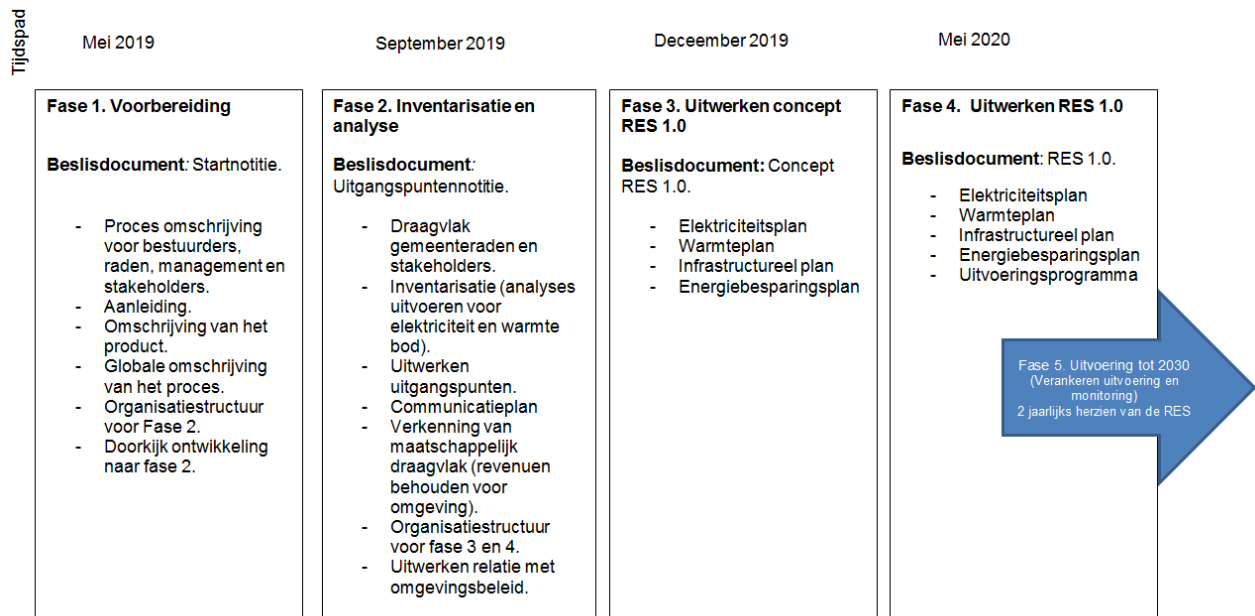
2.2.6 Maatschappelijke betrokkenheid

De RES vormt naast een product ook een proces waarbij samenwerking centraal staat. Draagvlak en communicatie vormen dan ook de sleutel tot succes. De gemeenten hebben enerzijds slechts beperkte invloed op de transitie, maar worden anderzijds wel geacht de regie te voeren. De uiteindelijke realisatie van eventuele plannen ligt voor een deel bij de stakeholders. Het op de juiste wijze betrekken van stakeholders is essentieel. Gewenning en acceptatie bij stakeholders en inwoners moet de rode draad zijn van het RES-proces. Daarom is het van essentieel belang dat in fase 2 van het proces een communicatiestrategie wordt opgesteld. Er dient een duidelijk plan te komen ten aanzien van communicatie en het creëren van draagvlak. Daarbij zijn de volgende elementen van belang:

- Het in positie brengen van de stakeholders. Vooral met de stakeholders die ook belangrijke uitvoeringspartners zijn, dienen duidelijke afspraken gemaakt te worden. Zij moeten zich ervan bewust zijn dat zij ook moeten gaan leveren en uitvoeren.
- Het organiseren van maatschappelijke acceptatie. Daarbij kijken we onder andere hoe de winst uit de energietransitie zoveel mogelijk kan terugvloeien naar de gemeenschap.
- Het bevorderen van ondernemerschap en burgerinitiatief om het draagvlak te vergroten voor de energietransitie.
- Het opzetten van ondersteunende netwerken.

3. Proces

3.1 Programma fase RES 1.0



Figuur 3. Fase van het proces om te komen tot RES 1.0

Fase 1: Voorbereiding

Het aanjaagteam RES (afvaardiging namens de belangrijkste partners) heeft namens de regio het initiatief genomen om deze startnotitie op te stellen. Deze startnotitie vormt de opdracht van de bestuurders van de vijftien gemeenten om te starten met het opstellen van de RES. Doel van deze startnotitie is met name een stevige organisatiestructuur neerzetten om te starten met fase 2. En te borgen dat de betrokken gemeenten capaciteit inzetten om te komen tot een uitgangspuntennotitie in fase 2. Daarnaast moet de startnotitie een beeld geven van wat nodig is om stappen te zetten tot einde fase 2. Denk hierbij aan de uitvraag voor een programmamanager, de inzet van ambtelijke capaciteit van de individuele gemeenten en het uitzetten van aanvullende onderzoeken.

Beslisdocument: De startnotitie wordt in een aantal slagen ontwikkeld (groeidocument) en tussentijds teruggekoppeld met het BO RES. De definitieve versie wordt, na accordering door het BO RES, formeel ter vaststelling aangeboden aan de afzonderlijke partners (niveau College B&W, GS, DB). Het wordt ter kennisname gedeeld met de vijftien gemeenteraden, PS en AB WL. Naar verwachting zal er half mei een concept startnotitie zijn die reeds wordt vastgesteld door het BO RES. Formele vaststelling in B&W, PS en AB WL vindt dan naar verwachting plaats in mei. De regio wacht niet op vaststelling van het Klimaatakkoord. Mochten er naar aanleiding van het Klimaatakkoord nog wijzigingen volgen dan zullen wij daarover met u in contact treden.

Fase 2: Inventarisatie en analyse

Zoals al in het begin van de startnotitie aangegeven is de RES een manier van samenwerken. Omdat de regio het belangrijk vindt om raden en de belangrijkste stakeholders aan de voorkant van het gesprek te betrekken, willen we gezamenlijke uitgangspunten opstellen. In de tweede fase worden de

uitgangspunten om over te gaan tot het opstellen van de RES 1.0 vastgesteld. In fase 2 komen de volgende thema's aan de orde:

- Het vaststellen van de reikwijdte van alle kernproducten, met daarin een duidelijk beeld over het eindproduct in de RES 1.0.
- Inventarisatie van reeds gerealiseerde en lopende projecten binnen individuele gemeenten.
- Het in beeld brengen van de nul-situatie en de energiepotentie van de regio. Kortom: welke data zijn noodzakelijk om aan de slag te gaan met de uitwerking van de RES 1.0?
- Het opstellen van een communicatieplan en een strategie voor het creëren van draagvlak.
- Uitgangspunten ten aanzien van het bod voor elektriciteit en de gebouwde omgeving en een doorkijk naar de organisatie en opdrachten in fase 3 en 4.
- Het afsluiten van samenwerkingsovereenkomsten met de belangrijkste stakeholders. Zodat wederzijds commitment aan de voorkant van het proces wordt vastgelegd.
- Uitspraken over hoe de RES opgenomen wordt in het omgevingsbeleid.

Beslisdocument: De uitgangspuntennotitie wordt vastgelegd in de Colleges van B&W, Gedeputeerde Staten en het dagelijks bestuur van het Waterschap. Daarnaast worden de uitgangspunten ten aanzien van het product RES 1.0 vastgesteld door de vijftien gemeenteraden, Provinciale Staten en de algemene vergadering van het Waterschap.

Fase 3: Uitwerken concept RES 1.0

In deze derde fase wordt gestart met het daadwerkelijk uitwerken van de RES. In deze fase worden de afzonderlijke producten ontwikkeld (zie hoofdstuk 2). Hierbij zetten we nadrukkelijk in op de RES als instrument om ruimtelijke inpassing met maatschappelijke betrokkenheid te organiseren. Samen met maatschappelijke partners, bedrijfsleven en bewoners gaan we aan de slag om te komen tot regionaal gedragen keuzes.

Beslisdocument: Het eindresultaat is een concept-RES. Deze wordt ter vaststelling als concept-RES voorgelegd aan de afzonderlijke partners (niveau College B&W, GS, DB) en voor doorrekening aangeboden aan het Planbureau voor de Leefomgeving (via het Nationaal Programma RES). Het wordt ter kennisname gedeeld met de vijftien gemeenteraden, PS en AB WL.

Fase 4: Uitwerken RES 1.0

In de vierde fase wordt het definitieve bod opgesteld. In deze fase gaat de regio de vier kernproducten van de RES 1.0 concreet uitwerken en definitief maken. Dit op basis van een tegenbod dat zij op dat moment ontvangen heeft van het Nationaal Programma RES. Daarnaast start de regio met het maken van een uitvoeringsprogramma. Het doel van fase 4 is om het product RES op te leveren waarin we de energiedoelstellingen beschrijven. Dit betekent dat er inzicht geboden wordt in de mogelijkheden voor regionale opwek en besparing en keuzes die gemaakt worden voor de warmtevraag.

Beslisdocument: De RES 1.0 wordt vastgesteld door de vijftien gemeenteraden, Provinciale Staten en de algemene vergadering van het Waterschap Limburg.

3.2 Ondersteuning & kaders Nationaal Programma

De proces-fases van de RES 1.0 sluiten goed aan bij de planning vanuit het Nationaal Programma RES. Na ondertekening van het Klimaatakkoord (naar verwachting oktober 2019) hebben de regio's een jaar om te komen tot een definitieve RES 1.0.

Begin 2019 werden er door het Planbureau voor de Leefomgeving (PBL) in samenwerking met de koepels en het Rijk landelijk dekkende uniforme uitgangspunten (datasets, uniforme rekenmethodieken en regionale energieanalyses) uitgewerkt. Dit gebeurt parallel aan de daarvoor benodigde afspraken in het Klimaatakkoord zodat de RES'en meetbaar, onderling vergelijkbaar en landelijk optelbaar zijn. Deze datasets zullen tijdens het RES-proces steeds aangevuld worden met nieuwe informatie. Voor de periode na afronding van de RES 1.0 zal gekeken moeten worden hoe we als regio uitvoering van projecten gaan monitoren.

Voor alle regio's zijn er informatie- en analysekaarten die gebruikt kunnen worden bij het bouwen van de strategie voor elektriciteit. Voor elektriciteit gaat het om het volgende:

- Inzicht in huidig en toekomstig (2030-2050) verbruik per sector.
- Analyse kaarten met ruimtelijke potentie voor wind.
- Analyse kaarten met ruimtelijke potentie voor zon.
- Informatie over/inzicht in de huidige energie- infrastructuur van de netbeheerders.

Voor warmte:

- Inzicht in huidig en toekomstig (2030-2050) verbruik per sector.
- Analyse kaarten met ruimtelijke potentie voor geothermie (voor zover beschikbaar).
- Analysekaarten met ruimtelijke potentie voor aquathermie (voor zover beschikbaar).
- Analysekaarten met ruimtelijke potentie voor biomassa (reststromen).
- Informatie over/inzicht in de huidige energie-infrastructuur van de netbeheerders.
- Daarnaast komt voor de gebouwde omgeving medio 2019 een leidraad beschikbaar.

Timing Nationaal Programma RES

In het Klimaatakkoord zijn de volgende kaders qua timing bepaald:

- De concept RES wordt zes maanden na de formele ondertekening van het Klimaatakkoord aangeboden. Deze is vastgesteld door Colleges van B&W, GS en DB Waterschap.
- De RES 1.0 wordt twaalf maanden na de formele ondertekening van het Klimaatakkoord aangeboden.
- De RES wordt hierna tweejaarlijks herzien.

Figuur 4 verwijst naar het tijdspad van het Nationaal Programma RES. Inmiddels is duidelijk dat het klimaatakkoord naar verwachting niet eerder ondertekend zal worden dan oktober 2019, daarmee verschuift ook het onderstaande tijdspad. De regio Noord- en Midden Limburg gaat benut deze extra tijd om te komen tot een concept RES 1.0. Ondertekening daarvan vindt uiteraard pas plaats na ondertekening van het Klimaatakkoord.



Figuur 4. Timing Nationaal Programma RES.

4. Governance

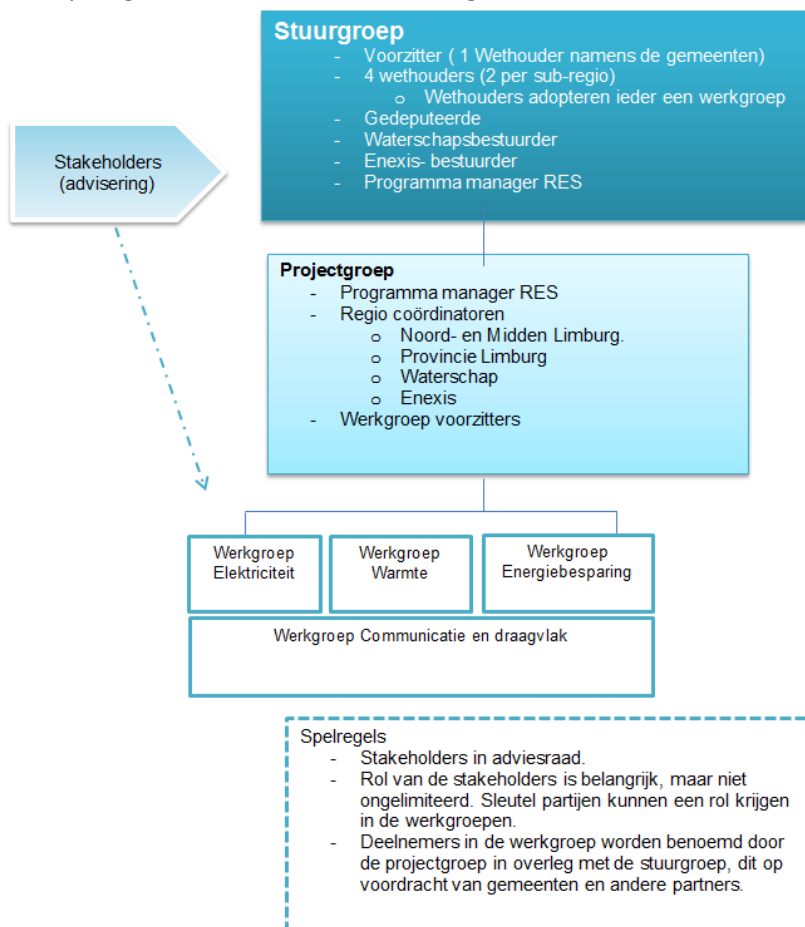
4.1 Inrichting organisatie structuur & besluitvorming

De tekst in het Klimaatakkoord over de organisatie van de RES luidt kortweg 'In een stevige werkstructuur wordt op regionaal niveau samen met maatschappelijke partners gestuurd op het proces en de resultaten.'

In het Klimaatakkoord zijn de regionale overheden (provincie, gemeenten en waterschappen) formeel verantwoordelijk voor het opstellen van de RES. De gemeenten zijn de primaire trekkers. In de werkstructuur en de besluitvormingsprocessen dient deze verantwoordelijkheid geborgd te worden. De gemeenten krijgen vanuit het Nationaal Programma RES een inspanningsverplichting om te komen tot de RES 1.0.

De opgave voor de RES in de energietransitie kan alleen worden gerealiseerd met een stevige betrokkenheid op basis van een gezamenlijke strategie van overheden met bedrijfsleven, maatschappelijke partners en kennisinstellingen. Decentrale overheden zorgen voor de randvoorwaarden. De transitie staat of valt met burgers en marktpartijen die op basis van een helder perspectief en met hulp van consequent overheidsbeleid willen en kunnen investeren. Ook netbeheerders, woningbouwcoöperaties en andere partijen zijn noodzakelijk in een effectieve transitie tegen de laagste publieke kosten.

In deze paragraaf concretiseren we de organisatie zoals we deze in de RES 1.0 willen benutten:



Figuur 5. Organisatiemodel

Stuurgroep

- De stuurgroep RES ontvangt de opdracht voor het opstellen van de RES 1.0 vanuit de vijftien portefeuillehouders duurzaamheid van de Regio Noord- en Midden-Limburg (BO RES). In de stuurgroep zijn de belangrijke besluitvormende partijen vertegenwoordigd. Daarbij worden zij geadviseerd door de programmamanager RES. Deze programmamanager RES is verantwoordelijk voor de ontwikkeling en oplevering van de regionale energiestrategie, conform de spelregels die op provinciaal en landelijk niveau worden afgesproken, inclusief ondersteuning van de communicatie naar colleges en raden in samenspel met de regionale coördinatoren. De stuurgroep stemt regelmatig met het BO RES af.

De stuurgroep werkt binnen het mandaat van de startnotitie.

Projectgroep

De stuurgroep wordt ondersteund door een projectgroep. De voorzitter van de projectgroep is de programmamanager RES. Het projectteam ondersteunt de programmamanager in het opstellen van de RES. De volgende deelnemers doen mee binnen de projectgroep:

- Regio coördinatoren, zij zorgen voor de verbinding met beleidsmedewerkers duurzaamheid/energie in de regio, faciliteren het bestuurlijke proces, verzorgen de communicatie naar colleges en raden en adviseren indien nodig de stuurgroep. Deze functie is essentieel omdat we als gemeenten onze verantwoordelijkheid moeten nemen. Daarnaast nemen ook de coördinatoren van de Provincie, het Waterschap en Enexis deel aan de projectgroep.
- Voorzitters van de werkgroepen: om de input van de werkgroepen af te stemmen en de diverse vraagstukken te bundelen nemen de voorzitters van de werkgroep deel in de projectgroep.

Werkgroep(en) structuur

Het Nationaal programma RES adviseert de inrichting van werkgroepen. De werkgroepen halen input op zowel lokaal, regionaal als landelijk niveau. Hier wordt gerekend en getekend aan wat mogelijk is. Op basis van de procesfase waarin we ons bevinden worden thematische werkgroepen opgesteld. Voorzitters van de werkgroepen nemen zitting in de projectgroep. De werkgroepen worden samengesteld door medewerkers van de verantwoordelijke organisaties eventueel aangevuld met kennis van beeldbepalende stakeholders. Deelnemers in de werkgroep worden benoemd door de projectgroep in overleg met de stuurgroep. De werkgroepen gaan zelf aan de slag met het formuleren van concrete opdrachten in fase 2. De werkgroepen worden hierbij ondersteund door de inhuur van inhoudelijk en technische expertise. Bij het formuleren van deze opdracht, krijgt men ondersteuning van de programmamanager. Voor nu voorzien wij een viertal werkgroepen (1) energiebesparing, (2) elektriciteit, (3) warmte en (4) communicatie en draagvlak. Infrastructuur wordt onder werkgroep 2 en 3 opgepakt. Vanuit de werkgroep communicatie zal ook zitting worden genomen in de andere drie werkgroepen.

Stakeholders - adviesraad

Stakeholders vormen een belangrijke partner in de RES. De regio kiest er dan ook voor om stakeholders een adviserende functie te geven. Dit door enkele van de stakeholders inhoudelijk deel te laten nemen in de werkgroepen. Maar ook door stakeholders te verenigen in een adviesraad. Door het inzetten van een adviesraad zijn stakeholders direct betrokken bij de RES 1.0. De adviesraad vormt de afspiegeling van de regio. De adviesraad voedt de stuurgroep en reflecteert op voorgelegde onderwerpen. De samenstelling en precieze rol van de adviesraad wordt nader bepaald. Op basis van

een stakeholderanalyse en informatie vanuit gemeenten wordt de adviesraad samengesteld. En wordt er gekeken naar een geschikte werkvorm, voor participatie op diverse niveaus. Eind april wordt gestart met een stakeholdersanalyse, zodat er op de korte termijn inzicht is in wie onze stakeholders zijn en welke rol zij hebben in het proces.

Indeling regio Noord- en Midden-Limburg

In de RES is bewust gekozen voor een samenwerking tussen de regio's Noord- en Midden-Limburg. Beide regio's kennen een vergelijkbaar landschap, wat zorgt voor vergelijkbare opgave. Daarnaast zorgt de schaalgrootte van vijftien gemeenten voor een organisatie met slagkracht richting het Rijk.

Tijdens het proces om te komen tot een RES 1.0 wordt gebruik gemaakt van de bestaande structuren van beide regio's (SML en Regio Noord-Limburg). Aanvullend op de bestaande structuur zal er periodiek een overleg plaatsvinden met de vijftien bestuurders duurzaamheid (BO RES).

Rol gemeenten

Om te komen tot de RES 1.0 is het noodzakelijk dat individuele gemeenten input leveren. Het is de ambitie om de uiteindelijke RES door alle gemeenten te laten vaststellen. Teneinde dit niet te laten onttaarden in 'het tempo van de traagste' kunnen sommige zaken als optioneel worden opgenomen of kant de provincie een wat stevigere sturende rol krijgen. Uiteraard is er ruimte voor lokale invulling en zien wij ook kansen voor grensgemeenten om samen te werken met andere RES-regio's. Uiteraard zal de RES Noord- en Midden Limburg optimaal moeten aansluiten op de kansen en ontwikkelingen in omliggende gebieden.

Voor de gemeenten is het van belang hun raden goed te informeren. Dit kan onder andere via één regionale raads werkgroep⁸. Verdere uitwerking van het informeren van de raden zal worden meegenomen in fase 2: het uitwerken van een communicatiestrategie. In fase 2 bieden we de raden ook de mogelijkheid om input te geven voor de uitgangspunten.. Door deze stap goed uit te werken is er een basis om projectmatig aan de slag te gaan met de verschillende onderdelen in de RES.

Rol van de provincie

De rollen en bijdragen van de provincie bij de RES zijn als volgt:

1. Faciliteren door het leveren van kennis en capaciteit en indien nodig door het (voor)financieren van middelen.
2. Bijdrage in uitvoering van de RES, door het inzetten van instrumenten en middelen:
 - a. Bewaken provinciale kaders zoals (grond) waterkwaliteit, natuur en landschap;
 - b. Relatie met andere opgaven zoals circulaire economie, klimaatadaptatie, wonen, de relatie onderwijs en arbeidsmarkt;
3. Verbinding tussen RES-regio's NML en ZL vanuit een ondersteunende rol:
 - c. Legt verbindingen tussen RES-regio's indien noodzakelijk;
 - d. Vanuit de provincie zal ook gekeken worden naar een hoger schaalniveau: hoe ligt de verbinding met buurprovincies en aansluitende regio's (en mogelijk België en Duitsland) als het gaat om de uitwisseling van warmte of de aanpak van duurzame energie (incl. infrastructuur) in een gebied dat over de provinciegrenzen gaat.
4. Afstemmen met het Rijk en/of NP-RES;
5. Over de bijdrage van het Rijk in de RES, zoals de beschikbaarheid van Rijksgronden voor grootschalige opwek en het benutten van expertise en inzichten vanuit het Rijk en

⁸ In Noord- Limburg werken gemeenten met een regionale raads werkgroep deze kan ingezet worden om raden op hoofdlijnen te informeren en input op te halen. Mogelijk kan een soortgelijke structuur in Midden- Limburg worden toegepast. Uiteraard staat dit los van het informeren van de individuele raden.

bijvoorbeeld het wegnemen van belemmeringen. Daarnaast ook het inbrengen van kennis vanuit het Rijk en afstemming met het Rijk;

6. Ondersteuning van sub-regio's en gemeenten bij het oppakken van hun verantwoordelijkheid/ primaire trekkerschap vanuit een faciliterende rol. Denk hierbij aan bijdrage in de proceskosten die nodig zijn voor de werkzaamheden in de sub-regio's. Zoals het aanstellen van een programmamanager of de inhuur van vakinhoudelijke expertise.

Rol van het Waterschap Limburg (WL) en Waterschapsbedrijf Limburg (WBL)

Het Waterschap Limburg en het Waterschapsbedrijf Limburg hebben in 2008 de "MeerJarenAfspraken 3" (MJA3) onderschreven en in 2010 het Klimaatakkoord en stellen zich ten doel om tot en met 2020 jaarlijks 2% energie te besparen en in 2020 40% van het energieverbruik zelf duurzaam op te wekken. Deze korte termijndoelstellingen worden binnenkort gehaald. In 2018 zijn de doestellingen voor WL en WBL voor de lange termijn vastgesteld:

- Energieneutraal in 2025.
- Klimaatneutraal water zuiveren in 2030.

Samenwerking in de RES biedt mogelijk kansen om bij te dragen aan het behalen van deze ambitieuze doelstellingen.

Waterschap Limburg werkt op dit moment samen met het Waterschapsbedrijf Limburg aan een kansenkaart. Daarin worden de volgende thema's meegenomen:

- Waterkracht
- Thermische energie uit oppervlakte- en afvalwater
- Zon PV
- Beperkte biomassa (vergisten, verbranden en drogen)

Het doel van de kansenkaart is deelnemers in de RES en projectontwikkelaars inzicht te geven in de potentiële energiebronnen bij WL en WBL.

WL en WBL houden marktontwikkelingen rondom nieuwe energiebronnen in de gaten en werken vanuit de doelstelling om volledig klimaatneutraal te werken via studies en innovatieve onderzoeken aan het inzetten van o.a. nieuwe energiebronnen.

Rol Enexis

Enexis Netbeheer is onderdeel van Enexis Groep en is in handen van vijf provincies en circa negentig gemeenten in haar verzorgingsgebied van in totaal ca. honderdvijftig gemeenten. Enexis beheert in haar verzorgingsgebied circa 180 duizend kilometer elektriciteitskabels (midden- en laagspanning) en circa 42 duizend kilometer gasleidingen en investeert jaarlijks fors in onderhoud, uitbreiding en modernisering van het energienet.

De maatschappelijke kerntaak van Enexis is om klanten tijdig aan te sluiten op het energienet, zorgen voor een betrouwbare energievoorziening en een kosteneffectieve bedrijfsvoering. De verduurzamingsopgave om te komen tot een CO₂-arme energievoorziening heeft een belangrijke uitwerking op de huidige en toekomstige energie infrastructuur in de RES-regio Noord- en Midden-Limburg.

Bij de opgave van Enexis om het energienet tijdig gereed te hebben voor de oplossing van de verduurzamingsopgave, wordt gestreefd naar het hoogste maatschappelijke doel tegen de laagste maatschappelijke kosten. Deze balans is nodig om de energievoorziening voor alle netgebruikers betrouwbaar en betaalbaar te houden. Vanuit deze maatschappelijke verantwoordelijkheid levert Enexis met kennis en data een proactieve bijdrage aan de RES.

Tijdens de voorbereidings- en inventarisatiefase biedt Enexis de partijen in de RES-regio zo adequaat mogelijk inzicht in de bestaande en geplande infrastructuur. Enexis zal daarvoor een standaard datasheet opstellen, zodat duidelijk is voor betrokken partijen welke informatie nodig is om de RES vorm te geven. Met deze standaardisatie wordt ook beoogd om de doorlooptijd van de benodigde berekeningen te beperken en om plannen van verschillende RES'en op bovenregionaal niveau, geïntegreerd te kunnen beschouwen. Dit draagt bij aan de optelbaarheid van de dertig RES'en.

In de fasen van uitwerken en opleveren van de concept RES en de RES 1.0 zal Enexis - na aanlevering van de benodigde basisgegevens - de consequenties in beeld brengen van voorziene veranderingen in het energiesysteem van de regio. Voor de regio is het van belang dat het energienet tijdig gereed is voor de verduurzamingsopgave.

5. Financiering

Ter ondersteuning van het opstellen van de RES 1.0 is op dit moment een werkbudget geraamd van €620.000⁹. Hierbij gaat het om een toezegging van de Provincie Limburg voor een bijdrage van €200.000 aan procesgelden. En een bijdrage vanuit het Nationaal Programma RES voor 2019 van €420.000. Vanuit het Nationaal Programma RES is er voor de komende drie jaar een jaarlijks bedrag van €420.000 voor de Regio Noord- en Midden-Limburg gereserveerd. De gemeenten committeren zich, conform de insteek van het ontwerp Klimaatakkoord, om deze middelen gezamenlijk op regioniveau doelgericht in te zetten voor de RES. De middelen worden door het Rijk rechtstreeks aan de regio's beschikbaar gesteld.

Daarnaast zetten de deelnemende organisaties naar vermogen en rato uren in om te komen tot de regionale energiestrategie (gemiddeld 2 fte per gemeente). Vooralsnog verwachten we op de korte termijn (2019) geen beroep te doen op een extra gemeentelijke bijdragen. Voor de iets langere termijn is dat niet uitgesloten.

Eerste indicatieve begroting (tot eind 2020)

Fase 3 + 4 :

Inhuur programmamanager	€	180.000
Inhuur expertise	€	200.000
Deelonderzoeken	€	140.000
Kosten bijeenkomsten	€	50.000
Onvoorziene kosten	€	50.000
Inbreng uren gemeenten		p.m
Inbreng uren provincie		p.m
Inbreng uren waterschap		p.m
Inbreng uren Enexis		p.m
Subtotaal	€	620.000

Benadrukt wordt dat deze begroting uiterst indicatief is. Na ondertekening van het Klimaatakkoord zal een definitieve begroting worden voorgelegd ter besluitvorming in het BO RES.

De VNG is op dit moment in onderhandeling met het Rijk voor aanvullende middelen (€150 miljoen) voor de energietransitie voor gemeenten. Deze middelen kunnen door de regio worden ingezet voor de RES en de Transitievisie Warmte. We vragen u om deze middelen nog niet gericht in te zetten. De stuurgroep gaat een doorrekening maken over de kosten en ureninzet voor het vervolgproces. Met een uitwerking van hoe we een meer structurele samenwerking voor de lange termijn kunnen borgen in de regionale organisatie. Deze zal later nog aan u worden voorgelegd.

Naast de middelen voor de regio's heeft het Rijk ook een beperkt budget voor de ondersteuning door Natuur en Milieu Federatie (NMF) en door Rescoop (de vereniging van energie coöperaties in Noord- en Midden-Limburg).

Tot slot komt er op Nationaal niveau een expertpool. Voor specifieke vraagstukken kan de regio gebruikmaken van deze expertpool.

⁹ De gemeente Venlo is de budgethouder voor het RES proces.

6. Risico paragraaf

Een proces van deze omvang brengt uiteraard risico's mee die van invloed kunnen zijn op de ontwikkeling, uitvoering en uitkomsten van het proces. Op basis van de bestaande situatie wordt getracht deze zo goed als mogelijk te (h)erkennen en waar mogelijk te ondervangen. De risico's van dit project worden in grote mate beïnvloed door factoren die niet, of niet direct, binnen onze invloedssfeer liggen, zoals:

- De lange doorlooptijd, dit vraagt om een langdurig commitment van deelnemers.
- Het grote aantal betrokken sectoren en partijen, iets wat veel afstemming in een brede betrokkenheid vereist
- Het ontbreken van een blauwdruk, ondanks aanwezige pilotprojecten in het land.
- De geografische spreiding van het projectgebied, deze omvat namelijk de gehele regio.
- Onduidelijkheid omtrent politieke, maatschappelijke, technologische, financiële en milieutechnische ontwikkelingen.

Er is een aantal factoren dat de slagingskans in belangrijke mate kan beïnvloeden, zoals:

- Urgentie op het communicatievraagstuk is essentieel om het proces goed te kunnen doorlopen.
- De beschikbaarheid van voldoende capaciteit en middelen.
- Grote financiële risico's vermijden.
- De aanwezigheid van een programmamanager.
- Een betrokken en proactieve aansturing vanuit het bestuurlijk en ambtelijk kernteam.
- Scherpe en afgebakende doelstellingen.
- Een duidelijke en herkenbare organisatievorm en eenduidige communicatie.

Als regio willen we in gezamenlijkheid naar de volledige opgave van de energietransitie. Het is van belang dat we als regio blanco kijken naar de kansen en mogelijkheden van de regio Noord- en Midden Limburg.

7. Wat hebben we nodig voor fase 2

Het opstellen van de RES is een complex traject. Om overzicht te behouden is het noodzakelijk per fase en product een afbakening te maken. Vooraf dient duidelijk te zijn wat opgeleverd moet worden, verwoord in een heldere opdracht. Het doel van fase twee is om de uitgangspunten scherp te krijgen en de opgave die we hebben met elkaar te bepalen. Om te starten met deze uitwerking is er een drietal organisatorische zaken dat geregeld moet worden:

- Het verbreden van de projectorganisatie door inzet van de capaciteit van individuele gemeenten.
- Het verlenen van een opdracht aan een Programmamanager RES. Met ingang van 6 mei is de programmamanager RES reeds gestart.
- Het benutten van de subsidie van de Provincie Limburg, met als doel de inzet van de programmamanager en middelen voor inhuur van externe expertise en het organiseren van bijeenkomsten.

Programmamanager RES

Om te komen tot een uitgangspuntennotitie RES is het noodzakelijk om de huidige organisatiestructuur te versterken. Een onafhankelijk programmamanager kan hierbij sturing geven om de eerste concrete stappen te zetten richting de RES 1.0.

De programmamanager RES is verantwoordelijk voor de ontwikkeling en oplevering van de RES op basis van de door de gemeenten, waterschap, Enexis en provincie Limburg geformuleerde inhoud, en conform de spelregels die op landelijk niveau zijn afgesproken. Aangevuld met de nog op te halen input vanuit de gemeenten voor de gezamenlijk op te stellen uitgangspunten van de regio.

Versterken organisatie

Naast het opschalen van de organisatiekracht met een programmamanager is het ook noodzakelijk de capaciteit van individuele gemeenten in te gaan zetten. Om te komen tot een gedragen uitgangspuntennotitie en vervolgens een gedragen RES 1.0. is het voornemen om de werkgroepen in tweewekelijkse werksessies bijeen te brengen. Tijdens deze werksessies wordt met de werkgroepenstructuur onder coördinatie van de programmamanager, regiocoördinatoren en de werkgroepvoorzitters gewerkt aan de lopende vraagstukken. Aan het einde van de werksessie volgt een terugkoppeling, waarmee de ambtelijke afvaardiging teruggaat naar de eigen organisatie om waar nodig af te stemmen, zodat in de volgende werksessie opnieuw stappen kunnen worden gezet. Het streven is om vanaf begin mei met deze structuur aan de slag te gaan.

Door op deze manier gezamenlijk aan de slag te gaan, kunnen we snel stappen zetten en bevorderen we de uitwisseling van kennis tussen gemeenten. Hoewel het in eerste instantie wellicht wat extra tijdsinspanning vergt, besparen we op termijn juist tijd door efficiëntere afstemming en benutting van elkaars capaciteit. Uiteraard is het noodzakelijk de werkgroepen te ondersteunen met expertise. Dit kan met de inzet van de provincie Limburg of door de inzet van externe experts.

Bijlage 1. Opgave RES uit Klimaatakkoord (Bron: handreiking RES, versie 20 december 2018)

Wat is de inhoudelijke opgave

In een RES- regio werken overheden met maatschappelijke partners, netbeheerders, het bedrijfsleven en waar mogelijk bewoners, regionaal gedragen keuzes uit. Dit doen zij voor de opwekking van duurzame elektriciteit (tenminste 35 TWh), de warmtetransitie in de gebouwde omgeving en de daarvoor benodigde opslag- en energie infrastructuur. De keuzes worden vertaald naar gebieden, projecten en naar implementatie en uitvoering van die projecten.

Wanneer een regio dit wenst kunnen ook (ruimtelijke) opgave van andere tafels worden meegenomen in de RES.

Bij het vormen van een strategie is een aantal zaken van belang:

- Het behalen van de doelen in het Klimaatakkoord wordt gedaan met zoveel mogelijk ruimtelijke kwaliteit en maatschappelijk acceptatie.
- Opgave van andere tafels van het Klimaatakkoord kunnen, waar mogelijk, worden meegenomen in de RES.
- Besparing dient een belangrijke doelstelling van de regio te zijn en als zodanig te worden meegenomen in de RES. De besparing aan CO₂- uitstoot die daarmee samenhangt, mag niet in plaats worden gesteld van CO₂ besparing door duurzame opwek of gebruik van duurzame warmte aangezien in de landelijke doelstellingen voor hernieuwbare, grootschalige elektriciteit op land en duurzame warmte al is gerekend met een besparingsdoelstelling.
- Er dient inzicht gegeven te worden in de benodigde infrastructuur (transport en opslag) en de financieringsbehoefte voor elektriciteit en warmte.
- We willen regio's uitdagen om een RES te ontwikkelen met een hogere ambitie dan hetgeen dat optelt tot de nationale doelstelling van 49% CO₂ emissiereductie. Bij het afwegen van de RES met andere maatschappelijke opgave, het daadwerkelijk ruimtelijk inpassen en in de uitvoering, zullen naar verwachting nog de nodige plannen afvallen of inkrimpen.

Opgave elektriciteit

Wat betreft elektriciteit ligt de focus van dit aanbod op ruimtelijke inpassing (techniek neutraal) gerelateerd aan de kwantitatieve doelstelling van tenminste 35 TWh hernieuwbaar op land in 2030.

Wat levert u als regio voor product op met betrekking tot elektriciteit

Een strategie voor een onderbouwd en afgewogen aanbod van de regio wat betreft mogelijk op te stellen duurzaam opwekvermogen minimaal onderverdeeld in zon en wind. Concreet betekent dit:

- Een regionale invulling van het op te stellen vermogen MW (en verwachte MWh) voor hernieuwbare energie op land en de betekenis hiervan voor de elektriciteits-infrastructuur. Hierbij wordt rekening gehouden met ruimtelijke kwaliteit, regio-specifieke kansen, maatschappelijk draagvlak en de afweging met andere (ruimtelijke) belangen. Bij het bepalen van het op te stellen vermogen kunt u gebruik van de aangeleverde analysekaarten).
- Hierin worden regio's gevraagd om in eerste instantie te sturen op over programmering om de nationale doelstellingen te kunnen halen. Het is de verwachting dat de nodige

zoekgebieden af zullen vallen of kleiner zullen worden naarmate er wordt toegewerkt naar de uitvoeringsfase.

- Naast de afspraak om tenminste 35 TWh grootschalig hernieuwbaar op land in 2030 gerealiseerd te hebben, worden regio's ook aangemoedigd om kleinschalige zon-op-dak te betrekken in hun RES. Hierin wordt een autonome groei verwacht van 7 TWh in 2030. Het extra vermogen wat boven deze 7 TWh gerealiseerd kan worden, mag meegerekend worden als extra ambitie bovenop de 35 TWh.
- Een helder een herleidbare onderbouwing van het aanbod en de keuzes voor potentiële zoekgebieden die benut kunnen worden. Indien mogelijk worden deze zoekgebieden ook op kaart getoond.
- Daarnaast wordt er een beschrijving van het doorlopen proces opgeleverd met daarin uitgewerkt welke relevante stakeholder zijn gesproken en betrokken in het proces en een beschrijving van hoe die betrokkenheid er in de toekomst uit zal zien.
- Regio's zorgen ervoor dat de concept-RES die wordt ingebracht door de voorzitter van de stuurgroep minimaal is geaccordeerd door de Gedeputeerde Staten, de colleges van B&W, Waterschapsbesturen en ter kennisgeving is voorgelegd aan gemeenteraden, Provinciale Staten en de Algemene Vergadering van de Waterschappen.
- De concept-RES wordt via het Nationale Programma RES ter doorrekening voorgelegd aan het PBL. Mocht naar oplevering van de concept RES'en onverhoopt blijken dat de som niet optelt tot de landelijke doelstelling van tenminste 35 TWh, dan zal getracht worden opgave alsnog, op een rechtvaardige wijze, over de regio's te verdelen.

Opgave gebouwde omgeving

Daarnaast ligt er een grote opgave voor de gebouwde omgeving. Voor 2050 moeten er zeven miljoen huizen en één miljoen gebouwen goed geïsoleerd worden en van duurzame warmte en schone elektriciteit worden voorzien. Dit heeft onder andere op het gebied van hernieuwbare opwek en infrastructuur voor warmte en elektriciteit grote ruimtelijke consequenties.

De gemeenteraden stellen een Transitievisie Warmte vast met een tijdpad voor het ontwikkelen van alternatieve energievoorzieningen en het geleidelijk afschaffen van het aardgas. Deze transitievisie moet eind 2021 klaar zijn. De RES is belangrijk voor deze wijkgerichte aanpak, omdat de Regionale Structuur Warmte, als onderdeel van de RES, vroegtijdig op regionaal niveau zicht geeft in de (ruimtelijke) beschikbaarheid voor duurzame warmtebronnen, de totale warmtevraag en de bestaande en geplande infrastructuur voor warmte.

Wat levert u als regio voor product op met betrekking tot Gebouwd Omgeving

Een Regionale Structuur Warmte (RSW): dat is een voorstel voor de regionale verdeling van warmte met daarin opgenomen hoe het warmteaanbod, de warmtevraag, en de infrastructuur op regionaal niveau, met elkaar kunnen worden verbonden en wat hierin de ambitie is.

Een RSW bestaat daarmee uit:

- Gevalideerd (door stuurgroep RES) overzicht van alle beschikbare warmtebronnen binnen de regio.
- Gevalideerd (door Stuurgroep RES) overzicht van de totale warmtevraag binnen de regio.

- Gevalideerd (door Stuurgroep RES) overzicht van de bestaande en geprojecteerde infrastructuur voor warmte.
- Beschrijving van wat realistisch gezien (wanneer en voor hoelang), de in te zetten warmtebronnen zijn in relatie tot de warmtevraag. Hierbij gaat het niet alleen om tijd maar ook om kosten.

Naast bovenstaande meer kwantitatieve beschrijving bevat de Regionale Structuur Warmte ook een kwalitatieve beschrijving van:

- De relevante stakeholders die zijn gesproken en betrokken in het proces en een beschrijving van hoe de betrokkenheid er in de toekomst uit zal zien.
- Procesvoorstel hoe men verwacht beschikbare bronnen, warmtevraag en infrastructuur logisch efficiënt en betaalbaar te gaan koppelen.
- Afwegingskader voor het bepalen van bruikbaarheid van een bron.
- Afwegingskader voor de omgang met warmtebronnen binnen de regio, waarmee een verdeling van warmte mogelijk gemaakt gaat worden.

Spelregel Programma RES

Het is van belang dat er door de regio's wordt gewerkt met dezelfde aannames en vertrekpunten.

Daarvoor zijn de volgende minimale vereisten voor een RES:

- Samenwerking, met maatschappelijke partners, bedrijfsleven en burgers.
- De Stuurgroep RES in de regio bestaat minimaal uit bestuurlijke vertegenwoordiging van de netbeheerder, maatschappelijke partijen en bedrijfsleven. Het Rijk kan indien dit gewenst is vanuit de regio, als agenda- lid plaatsnemen in de stuurgroep.
- Verantwoordelijkheid, 12 maanden na de ondertekening van het Klimaatakkoord dienen de RES'en op te tellen tot de nationale opgave elektriciteit.
- Wind op zee is een separate opgave.
- De afspraken in het Klimaatakkoord zijn techniekneutraal. Daarmee bedoelen we dat in het Klimaatakkoord niet op voorhand een verdeling tussen verschillende technieken is afgesproken, maar zeker ook niet dat men voor maar een techniek kan kiezen.
- Vergelijkbaarheid van de regionale bijdragen voor hernieuwbare opwek en de mogelijkheid om deze te kunnen optellen, zijn belangrijk om zicht te houden op het behalen van de overkoepelende nationale doelstelling.
- Parallel aan het Klimaatakkoord wordt ook gewerkt aan de Nationale Omgevingsvisie (NOVI). NOVI gaat straks randvoorwaarden opleveren voor de RES voor wat betreft het beleid voor de fysieke leefomgeving.
- In de RES worden de volgend ruimtelijke principes benut voor een zorgvuldige ruimtelijke afweging:
 - o Zuinig en meervoudig ruimtegebruik;
 - o Vraag en aanbod zo veel mogelijk dicht bij elkaar: dit bespaart ruimte voor infrastructuur;
 - o Combineren van opgaven en investeringen met ander opgaven;
 - o Aansluiten bij specifieke kenmerken van gebieden.
- Binnen de RES moet een redelijk afweging gemaakt worden tussen kosten en ruimtelijke kwaliteit.

- De RES heeft een horizon van 2030 met een doorkijk naar 2050. Herijking van de RES vindt iedere twee jaar plaats.
- Participatie is een belangrijk thema bij de totstandkoming van de RES. We streven naar zoveel mogelijk draagvlak, eigenaarschap en betrokkenheid van inwoners, bedrijven en andere relevante partijen.

Deze handreiking vormt de basis waarop regio's voort kunnen bouwen aan de RES. Als regio is het mogelijk om een aanvullende uitwerking toe te passen. Zo omschrijft de huidige startnotitie reeds aanvullende producten voor de RES Noord- en Midden-Limburg.

Bijlage 2. Borging RES in het omgevingsbeleid

De opgaven die voortvloeien uit de Regionale Energiestrategie (RES) hebben grote impact op de fysieke leefomgeving. Vanuit het oogpunt van zorgvuldig ruimtegebruik en het voorkomen van afwenteling is het de kunst de energietransitie-opgave zoveel mogelijk te koppelen aan verstedelijkingsvraagstukken, klimaatadaptatie, mobiliteit, de transitie van landbouw, de ontwikkeling van natuur en het belang van cultureel erfgoed en in beeld te brengen waar mogelijke conflictsituaties kunnen ontstaan met bestaande activiteiten. Daarom is het van belang tijdens het opstellen van een RES rekening te houden met dergelijke maatschappelijke opgaven en bestaande activiteiten en een daarop toegesneden afstemmingsproces te organiseren.

Om de RES op een goede wijze door te laten werken in het beleid voor de fysieke leefomgeving is een aantal stappen aan te bevelen:

- Startdocument RES: het bestuurlijk startdocument RES heeft tot doel om bestuurlijk commitment te krijgen op het proces, inhoud, planning, organisatie en doel. Met het opstellen hiervan worden de mogelijke aanpassingen in het beleid voor de fysieke leefomgeving voorbereid.
- Participatie: Om ervoor te zorgen dat onderdelen van de RES na de totstandkoming daarvan zo goed als één- op- één inpasbaar zijn in omgevingsvisies, is het goed als de RES voldoet aan de eisen die het Omgevingsbesluit stelt aan participatie van belanghebbenden bij de totstandkoming van een omgevingsvisie.
- Omgevingsvisies: Bij het opstellen van een RES zijn de projectleiders omgevingsvisie en andere inhoudelijke medewerkers van de gemeenten, waterschap en provincie betrokken. We proberen hierbij kennis en ervaring van beide processen uit te wisselen en te benutten.
- Zoekgebieden: Zoekgebieden die in het RES-proces worden geduid moeten worden afgewogen tegen andere ruimtelijke claims en belangen in de fysieke leefomgeving. Er wordt inzichtelijk gemaakt welke uitkomsten in de RES conflicteren met bestaande bestemmingen in de fysieke leefomgeving en toekomstige claims en waar deze afspraken afwijken van bestaand beleid.
- Besluitvorming: De RES 1.0 wordt formeel vastgesteld door gemeenteraden, Provinciale Staten en Algemene Vergadering van het Waterschap. Daarbij wordt aangegeven welke beleidswijzigingen worden doorgevoerd in het beleid en regels voor de fysieke leefomgeving (omgevingsvisies, omgevingsverordeningen, omgevingsplannen, waterbeheerprogramma's).

In de omgevingsvisie wordt de lange termijnvisie over de ontwikkelingen van het eigen grondgebied op hoofdlijnen omschreven. De Energietransitie maakt daar zeker deel van uit. Voor de uitvoering van een Omgevingsvisie kan eventueel een programma worden vastgesteld. Daarnaast kunnen bijvoorbeeld samenwerkingsovereenkomsten tussen provincie en gemeenten worden gesloten.

Het omgevingsplan bevat regels voor activiteiten om te komen tot een evenwichtige toedeling van functies aan locaties waaraan instructieregels van het Rijk en/of provincie mede richting geven. Tevens kan het plan voor locaties binnenplanse beoordelingsregels bevatten met het oog op vergunningplichtige omgevingsplanactiviteiten voor energie-installaties of- infrastructuur. Gemeenten kunnen in een beleidsnotitie de ruimtelijke randvoorwaarden verduidelijken als in het bestaande omgevingsplannen geen afwijkingen zijn opgenomen ten gunste van opwekking van duurzame energie en regels en procedures niet geoptimaliseerd zijn.

Met de omgevingsvergunning wordt de energieinstallatie vergund. De omgevingsvergunning wordt in beginsel door het college van B&W verleend. De provincie en het Rijk kunnen voor grotere windparken voorzien in een projectbesluit, waarmee ook de omgevingsvergunning wordt verleend.

Als de RES eenmaal staat, kan eventueel besloten worden er een thematische structuurvisie van te maken.

Ruimtelijke afweging

Zowel in het kader van de RES als in de planvorming rond de provinciale en lokale omgevingsvisies speelt het vraagstuk van (nieuwe) ruimtelijke criteria voor inpassing van de opwek van duurzame energie in het landschap (locatie, inpassing). Op initiatief van de Provincie Limburg zal in samenwerking met gemeenten en met betrokkenheid van belanghebbenden een ontwerpend onderzoek naar de mogelijke scenario's voor ruimtelijke vertaling van de opgave duurzame energie in Limburg worden uitgevoerd en afgerond voor 1 oktober 2019. Daarbij zullen ook de kennis en ervaringen rond reeds bestaande afwegingskaders worden benut. Zo wordt een basis gelegd voor het formuleren van een afwegingskader, dat voldoende ruimte biedt om een verantwoord (energie)bod aan het rijk te kunnen doen binnen de randvoorwaarden van een goede ruimtelijke ordening. Door te werken met geïntegreerde werkgroepen zal het eindproduct eenvoudig ingebed kunnen worden in het RES-proces en de omgevingsvisie. Het resultaat van de werkgroepen kent geen eigenstandig besluitvormingsproces maar is een hulpmiddel om invulling te geven aan de RES en een bouwsteen voor de omgevingsvisie.