

# Nationaal Programma RES Regionale Energie Strategie



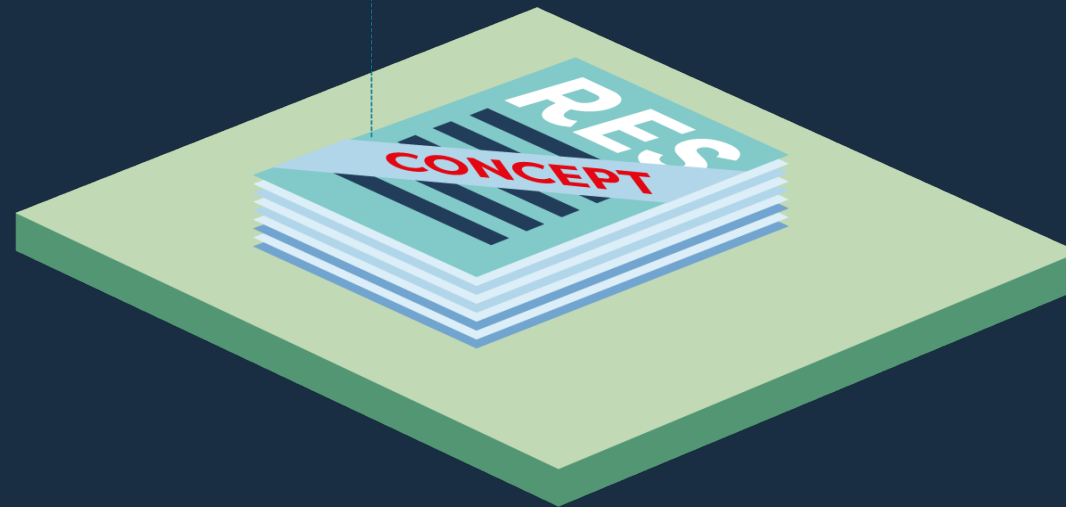
Foto Oktober 2020

# Inhoudsopgave

<b>Deel I – Inleiding</b>	<b>3</b>	<b>Deel III – Reacties op de Concept RES'en</b>	<b>14</b>
Over deze foto	4	Aanbevelingen van het PBL	15
Over de RES'en	5	Reflectie van de netbeheerders	16
		Analyses van twee partners	17
<b>Deel II – Stand van zaken in de regio's</b>	<b>7</b>	De RES'en in de media	18
Algemeen	8	Reflectie van de regio's	19
Kwantiteit	9	Kansen en belemmeringen	20
Ruimte	10		
Bestuurlijk en maatschappelijk draagvlak	11	<b>Deel IV – Het vervolg</b>	<b>21</b>
Energiesysteemefficiëntie	12	Bevindingen NPRES	22
Warmte	13	Van globaal naar concreet	24
		Van bod naar integrale afweging	26
		Van binnen naar buiten	28
		Van regionaal naar gezamenlijk	30
		Tot slot	32

# Deel I - Inleiding

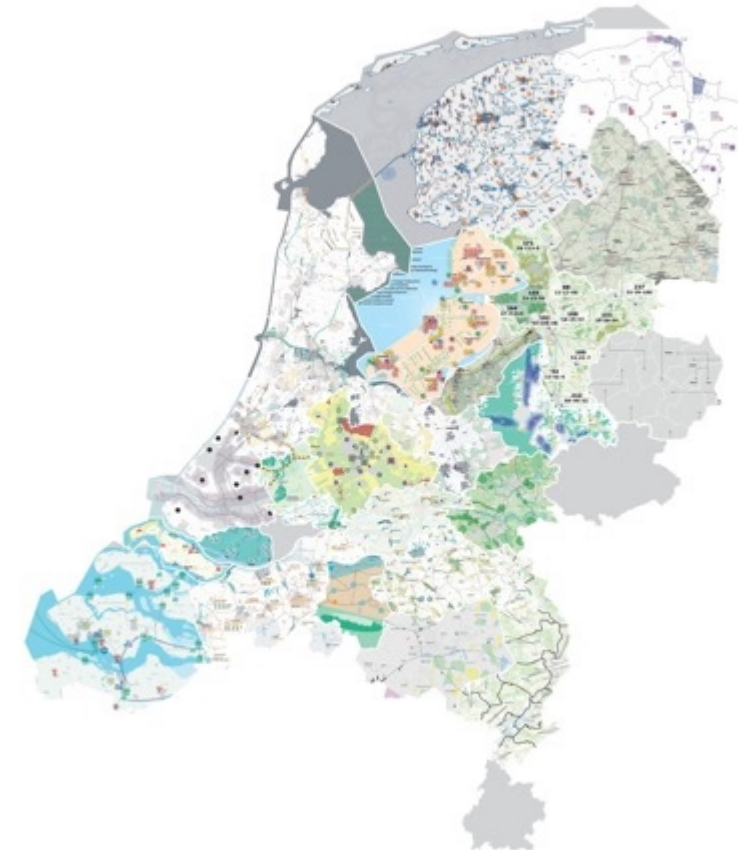
1 oktober 2020



## Over deze foto

### Foto oktober 2020

- Stand van zaken & vooruitblik richting de RES 1.0
- Algemeen overzicht, niet regio-specifiek
- Opgesteld door Nationaal Programma RES
- Gebruik gemaakt van: PBL-analyse, analyse participatie i.o.v. NPRES, gesprekken met de 30 regio's, reacties van netbeheerders, NVDE en NMF op de RES'en, media-artikelen over de RES, aangevuld met input VNG, IPO, UvW, BZK en EZK.



Bron: PBL

## Over de RES'en



De decentrale overheden hebben **30 regio's** gevormd die een Regionale Energiestrategie (RES) maken



Gemeenten, provincies en waterschappen werken in de RES'en samen met stakeholders, inwoners en het rijk



Primaire focus: hernieuwbare energie op land (**35 TWh in 2030**) & de regionale component van de warmtetransitie

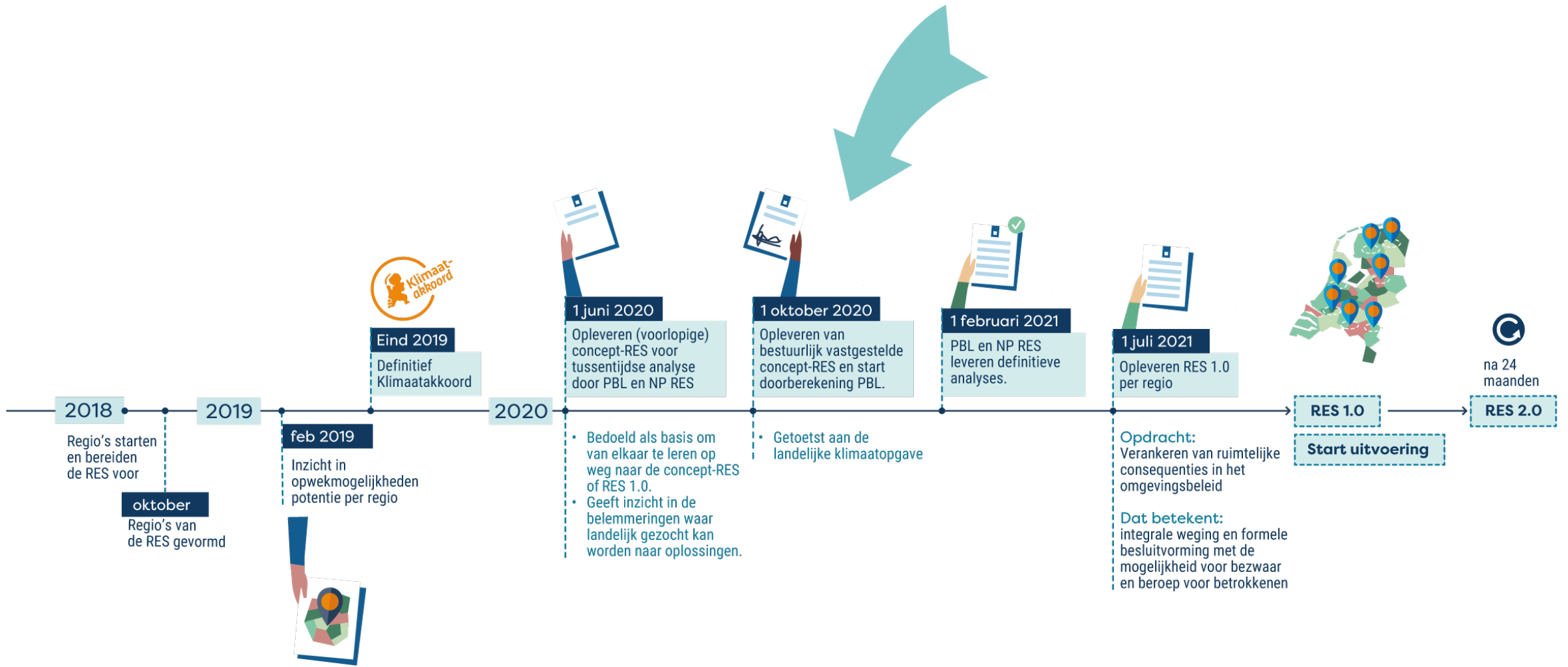


Concept RES'en zijn opgeleverd, komende periode werken aan RES 1.0



De 30 RES'en worden ondersteund door het **Nationaal Programma RES** (NPRES)

# Over de RES'en



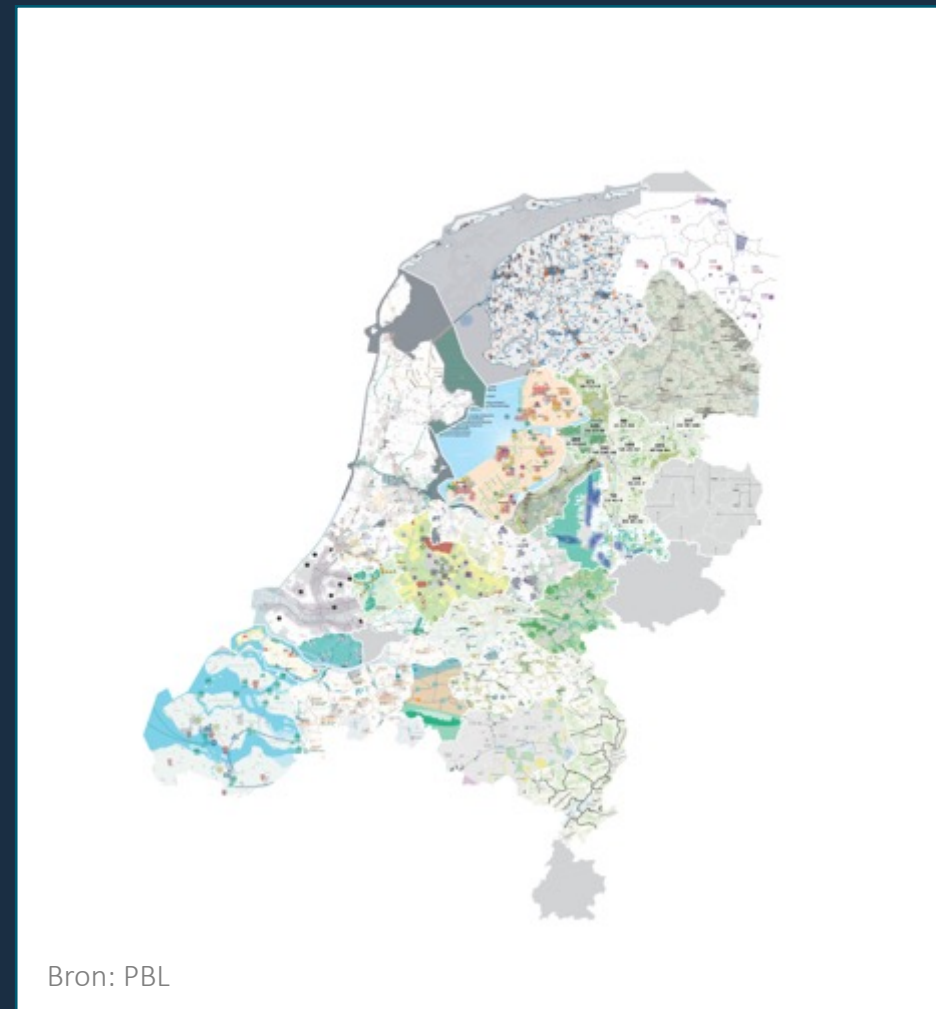
## Deel II - Beeld van de 30 Concept RES'en

*In dit deel van de foto geeft NPRES een stand van zaken van de Concept RES'en.*

*De basis hiervoor is de kwalitatieve PBL-analyse van de voorlopige Concept RES'en, die PBL op 1 oktober 2020 heeft gepubliceerd. Het PBL legde hiervoor de 27 voorlopige Concept RES'en naast elkaar die op 1 juni gepubliceerd waren, aangevuld met conceptmateriaal van de overige drie RES'en. Het PBL construeerde hieruit een eerste totaalbeeld. Dit totaalbeeld is een allereerste weergave die omgeven is met veel onzekerheden. Van veel regio's zijn voorlopige Concept RES'en gebruikt waarover nog niet besloten was, dus waarin nog wijzigingen konden optreden. Desalniettemin geeft de analyse een goed eerste beeld van de richting waarin de Concept RES'en zich ontwikkelen.*

*Het NPRES heeft uit deze PBL-analyse relevante data gehaald. Deze is aangevuld met een nadere analyse op het vlak van participatie, en ingekleurd met de input uit gesprekken met bestuurlijk en ambtelijk trekkers van de 30 regio's, in afstemming met VNG, IPO, UvW, BZK en EZK.*

*Deze foto bevat een uitsnede uit de PBL-analyse. Voor de totale inhoud van de PBL-analyse, raadpleeg [deze link](#).*



## Algemeen

### **De RES-aanpak werpt zijn vruchten af:**

- De 30 regio's hebben gezamenlijk een hoge ambitie neergezet.
- De bestuurlijke en ambtelijke samenwerking in het kader van de RES is vrijwel overal goed op stoom.

### **Tegelijkertijd moet er ook nog veel gebeuren, bijvoorbeeld:**

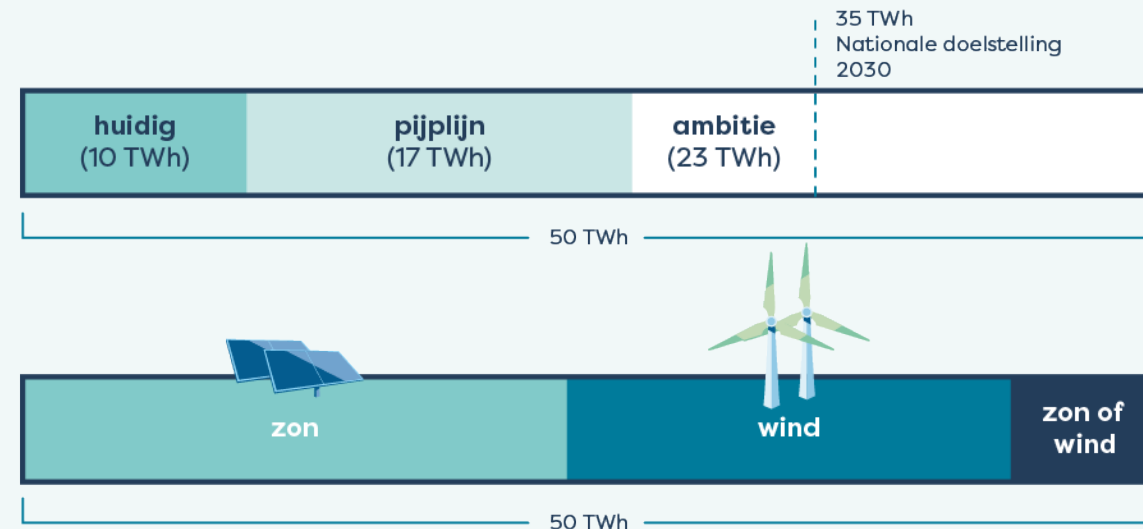
- De ambities zijn weliswaar hoog, maar veelal ook nog weinig concreet; dit vraagt nog om een concretiseringslag.
- Waar de elektriciteitsopgave inmiddels goed in beeld is, is de warmteopgave nog minder ver gevorderd.
- In veel regio's mist nog een integrale afweging tussen de elementen in het afwegingskader (kwantiteit, ruimte, draagvlak en systeemefficiëntie).



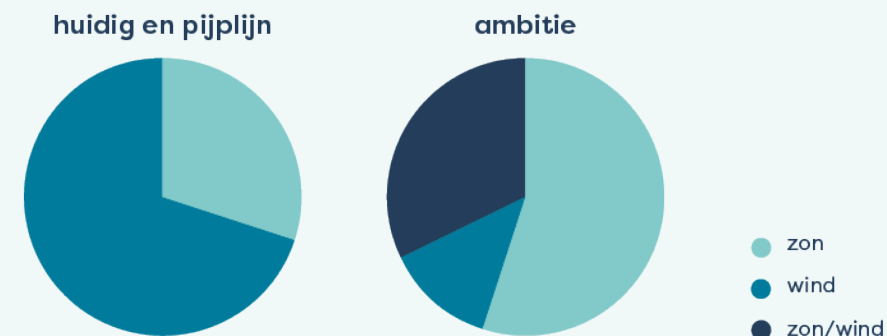
# Beeld van de 30 Concept RES'en

## Ambities elektriciteit

- De ambities van de 27 door PBL geanalyseerde voorlopige Concept RES'en tellen op tot >50 TWh.
- Daarvan bestaat ca. 10 TWh uit bestaande projecten, ca. 17 TWh uit projecten die al in pijplijn zitten, en ongeveer 23 TWh is aanvullende ambitie.
- Meer dan de helft van de nieuwe ambitie bestaat uit zon. Een beperkt deel bestaat uit wind, en voor een deel van de ambitie is de keuze nog niet gemaakt.
- De ambities voor grootschalig zon op dak zijn groot: veel regio's verwachten een aanzienlijk deel van de daken vol te leggen met zonnepanelen.
- Het totaal (bestaand, pijplijn en nieuwe ambitie) van de 30 regio's samen vormt een realistische basis om de 35 TWh in 2030 te realiseren.



Bron: PBL



Bron: PBL

## Ruimte

- Regio's hebben aandacht voor ruimtegebruik, maar de ruimtelijke resultaten zijn vaak nog niet goed zichtbaar. In de uitwerking liggen kansen voor kwaliteit.
- De meeste regio's hebben al zoekgebieden. De mate van concreetheid verschilt sterk.
- De ruimtelijke principes uit de handreiking worden vaak genoemd, maar de meerwaarde van toepassing ervan is niet altijd duidelijk.
- De gevolgen van ruimtelijke keuzes van regio's zijn regelmatig regio-overstijgend. Soms vindt al afstemming plaats, maar nog niet overal.
- Er is aandacht voor de borging van de RES-opgave in het omgevingsinstrumentarium, maar hoe regio's dit gaan doen is nog niet overal even concreet.



Bron: PBL

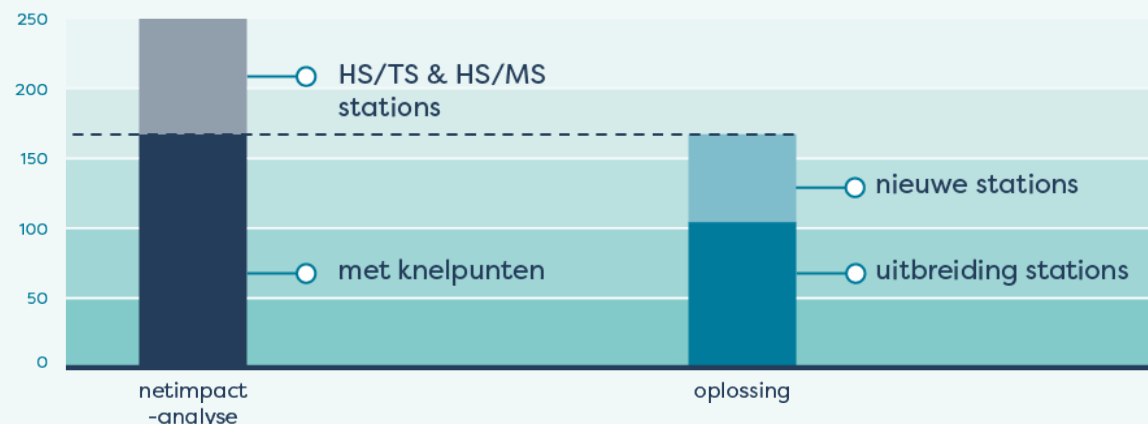
## Bestuurlijk en maatschappelijk draagvlak

- Draagvlak wordt erg belangrijk gevonden: alle regio's zetten in op participatie en lokale inbreng. Met name de professionele stakeholders zijn overal goed in beeld.
- In bijna alle regio's is een intensief bestuurlijk traject opgezet. In meer dan de helft van de RES'en is de Concept RES inmiddels voorgelegd aan volksvertegenwoordigers.
- Veel regio's worstelen met de vraag wanneer het een goed moment is om inwoners bij de RES te betrekken. De participatie is tot nu toe in veel regio's vooral op professionals en vertegenwoordiging van groepen gericht. Maatschappelijke participatie zit nog niet overal als volwaardige bouwsteen in het hart van het proces.
- Veel regio's hebben aandacht voor financiële constructies om inwoners (mede-)eigenaar te laten zijn van hernieuwbare energieprojecten. Lokaal eigenaarschap wordt vaak gezien als middel voor betrokkenheid maar heeft nog een weinig concrete invulling.
- De belangen tussen provincies en regio's conflicteren soms. En er liggen ook belangrijke keuzes op het bord van het Rijk.



## Energiesysteemefficiëntie

- Voor bijna alle regio's zijn netimpactanalyses uitgevoerd waarin netbeheerders de impact op het net zichtbaar maken.
- De nieuwe opwekking zorgt voor een extra belasting van het netwerk. Het grote aandeel zonne-energie ten opzichte van wind is relatief ongunstig voor het netwerk.
- De capaciteit van twee derde van de HS-MS-stations is waarschijnlijk te laag. Netbeheerders voorspellen dat >100 stations moeten worden uitgebreid en dat >60 nieuwe stations nodig zijn.
- In sommige regio's zijn geen knelpunten. In de meeste regio's kunnen aanpassingen onder voorwaarden op tijd worden uitgevoerd. In sommige regio's komen oplossingen pas na 2030.
- De omvang van de benodigde investeringen in het netwerk is nog niet helemaal inzichtelijk, maar is waarschijnlijk in de orde grootte van enkele honderden miljoenen euro's per jaar.
- Er mist nog een strategische visie op hoe het netwerk zich gaat ontwikkelen (inclusief de aansluiting tussen nationaal en decentraal) en de keuzes die qua programmering moeten worden gemaakt in de komende decennia.



Bron: PBL

## Warmte

- Alle regio's zijn gestart met warmte, maar de uitwerking verschilt. In veel regio's is warmte een nieuw thema voor bovengemeentelijke samenwerking.
- 40% van de regio's doet voorstellen voor een bovengemeentelijke warmte-infrastructuur in de RES.
- De timing is relevant: de TVW wordt later opgeleverd dan de RES 1.0. Dit bemoeilijkt in sommige regio's de aansluiting tussen de RES 1.0 en de TVW's.
- De kosten voor warmte zijn nog onzeker. Er zijn nog slechts beperkt haalbaarheidstudies uitgevoerd.
- De rol van duurzame gassen (waterstof, groen gas) is nog niet breed onderzocht.



## Deel III – Reacties op de Concept RES'en

*Diverse partijen hebben reacties gegeven op de Concept RES'en. Dit deel van de foto bevat een samenvoeging van enkele van deze reacties:*

- Het PBL heeft naast waarnemingen en reflectie (zie voor een uitsnede daarvan deel II van deze foto) ook aanbevelingen meegegeven. Deze aanbevelingen zijn in dit deel overgenomen.*
- De netbeheerders formuleerden een reactie op alle 30 RES'en afzonderlijk. De meest voorkomende punten zijn in deze foto overgenomen.*
- Daarnaast maakten ook NVDE en NMF allebei een analyse van de 30 RES'en. De hoofdconclusies uit deze analyses zijn ook opgenomen in dit deel.*
- In de media verschenen diverse artikelen over de Concept RES'en. Enkele hiervan zijn weergegeven in de foto.*
- Ook de 30 regio's reflecteerden, in gesprekken met het NPRES, op de stand van zaken in de RES'en en de analyse van het PBL. De meest voorkomende reflecties zijn ook in deze foto opgenomen.*
- Uit al deze reacties komen diverse kansen en belemmeringen naar voren. De aanpak hieromtrent is ook opgenomen in dit hoofdstuk.*

# Aanbevelingen van het PBL

## Afstemming is essentieel, dus stop er tijd in

- Interactie nodig met alle belanghebbenden in het maatschappelijke, politieke, bestuurlijke en inhoudelijke domein.
- Versterk de uitwisseling met burgers enerzijds en provincie en Rijk anderzijds.
- Meer aandacht nodig voor integratie energiesysteem op lokaal- en regioniveau.

## Regio's zijn bezig met een inhoudelijke inhaalslag. Dat vergt extra aandacht.

- Voor participatie en ruimtelijke uitwerking:
  - Experimenteren en leren in de praktijk nodig
  - Intervisie en uitwisseling 'best practices'
  - NPRES is natuurlijk schakelpunt
- Vervolg RES'en heeft systematischere ontwikkeling van kennis en informatie nodig.

# Reflectie van de netbeheerders

De netbeheerders hebben een afzonderlijke schriftelijke reactie gegeven op alle Concept RES'en. Veel voorkomende punten in de reacties van de netbeheerders zijn:

- Complimenten aan de regio's voor hun grote **inzet en ambitie**.
- Breng **concreter in beeld waar en wanneer** welke opwek gerealiseerd wordt, en betrek hierbij ook de benodigde infrastructuur. Werk bijvoorbeeld RES plannen uit in **regionale (uitvoerings)programma's**. Dit maakt het mogelijk de realisatie van opwek te stroomlijnen met de uitbreidingen van de infrastructuur.
- De Concept RES'en brengen veel netkosten en –aanpassingen met zich mee. Netbeheerders doen suggesties om het **netwerk (kosten)efficiënter te benutten**. Dat scheelt veel geld en ruimte en maakt het mogelijk om de landelijke ambitie van 35 TWh voor 2030 aan te kunnen sluiten. De belangrijkste manieren om systeem efficiëntie te vergroten zijn: **energievraag en –aanbod combineren, clusteren** van duurzame opwek, **verhouding van wind-zon** (1:1 opgewerkte energie / 1:4 opgesteld vermogen). Verder diverse technische oplossingen zoals gecombineerd gebruik van één aansluiting (cablepooling), gebruik maken van reserve kabels (redundantie verlaten) of aftoppen van piekproductie momenten (curtailment).
- Er zijn veel **afwijkingen tussen RES regio ambities en aansluiting aanvragen vanuit de markt**. In veel regio's wil de markt veel meer dan de regio lijkt te willen. Hoe gaan regio's hiermee om? Netbeheerders zijn wettelijk verplicht om aanvragen te honoreren, ongeacht of deze in de RES passen of niet.
- Op onze energie-infrastructuur komen alle energiestromen samen. Om goede plannen voor uitbreidingen te maken is het cruciaal om een totaal beeld te hebben van ontwikkelingen. Mede daarom vragen netbeheerders informatie over **ontwikkelingen in andere sectoren (mobiliteit, industrie) in beeld te brengen** en mee te wegen in de RES.
- Alle netbeheerders doen het aanbod om in het vervolg **gezamenlijk verder te werken** met de regio's. Sommige netbeheerders vragen richting de RES 1.0 tijdig verschillende varianten in beeld te brengen voor de invulling van zoekgebieden. Hiermee kan eerder in het proces inzicht gegeven worden in de effecten, mogelijkheden en uitdagingen vanuit het perspectief van het netwerk.



# Analyses van twee partners

## NVDE

- Gezamenlijk concept-bod van 35 TWh in 2030 wordt ruim overstegen, ruim bod blijft wel nodig voor het halen van de doelstelling.
- Het uitwerken van concrete zoekgebieden is belangrijk om tot uitvoerbare RES'en 1.0 te komen.
- Om het 35 TWh-doel te realiseren is uitbreiding van het elektriciteitsnetwerk cruciaal. Het is belangrijk om naast netbeheerders ook initiatiefnemers te betrekken in de route naar en uitvoering van de RES'en 1.0.
- De NVDE wil samen met het Nationaal Programma RES (NPRES) een aanpak ontwikkelen om marktpartijen nauwer te betrekken bij de RES 1.0.
- NVDE wil samen met regio's en Rijk een versnellingspakket ontwikkelen voor beleid voor zon op grote daken vanwege de grote ambities hiervoor.
- NVDE denkt graag mee over het maken van combinaties tussen zon en wind.

## NMF

- Bewoners en maatschappelijke partners zijn nog te weinig betrokken. Betrek de samenleving (inclusief jongeren). Belangrijk dat er bij gemeenten voldoende tijd, capaciteit en middelen zijn.
- De ambities voor financiële participatie en 50% lokaal eigendom zien er in de basis goed uit. Belangrijk dit vast te houden en te concretiseren.
- Veel RES'en hebben nog te weinig oog voor landschappelijke en ecologische waarden. Kom per regio tot een afwegingskader. En kijk integraal en breder naar de regio en het landschap.
- Positief over de grote ambities (>50 TWh). Is ook nodig door waarschijnlijk relatief grote uitval van projecten, mede omdat er op veel plekken nog geen zoekgebieden zijn. Besteed meer aandacht aan no-regret maatregelen (zon op dak, isolatie, etc.)
- Zoek snel afstemming tussen verschillende RES-regio's, zeker daar waar grensoverschrijdende zoeklocaties zijn, keuzes consequenties hebben voor andere regio's, of er synergie en koppelkansen zijn. Hier ligt ook een rol voor het Rijk en/of NPRES.

# De RES'en in de media

## De grootste verbouwing van de Veluwe sinds de oorlog staat voor de deur

Komt er de komende tijd een zonnepark of een windpark in de Veluwe op de Noord Veluwe? Mensen kunnen v. grootschalige wind- en zonneparken. Via iedereen zijn mening geven in een enquête zonneparken komen te staan?

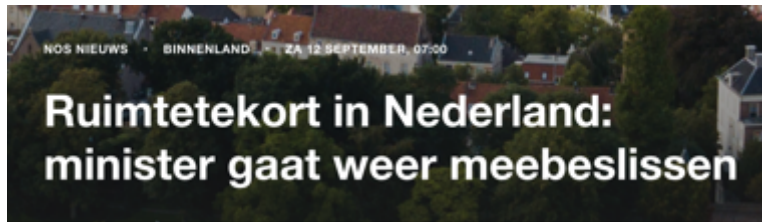
Hemmy van Reenen 14-07-20, 06:00 Laatste update

## Windmolenparken? Dan veel liever zonnepanelen

Regionale energiestrategieën Regio's kiezen nu meer voor zonne- dan voor windenergie. Dit is vooral vanwege het verzet tegen windmolens en de gedaalde prijs van zonnepanelen. Toch worden de kosten voor de samenleving lopen op tot boven een miljard.

## Veel interesse voor deelname aan zonnevelden en windparken onder inwoners in de regio Arnhem Nijmegen

17 juni 2020



## Ruimtetekort in Nederland: minister gaat weer meebeslissen

De landelijke overheid gaat zich weer bemoeien met de inrichting van Nederland. Sinds 2001 lag die taak bij provincies en gemeenten. Maar nu de ruimte schaarser wordt, en er tegelijkertijd nieuwe taken bij komen zoals de energietransitie, vindt het kabinet het tijd zelf weer aan de touwtjes te gaan trekken.

PREMIUM | Het beste van De Telegraaf

## Klimaat in de wacht door corona

Door EDWIN TIMMER  
08 apr. 2020 in BINNENLAND



Lees voor

AMSTERDAM - Het optuigen van het Nederlandse klimaatbeleid wijkt tijdelijk voor corona. Eén van de belangrijkste deadlines voor het formuleren van regionale plannen om het landelijke klimaatakkoord uit te voeren is verschoven van 1 juni naar 1 oktober.

## Friezen lijken open te staan voor energietransitie

29 apr 2020 - 16:24 • Frysk • Lees voor

Friezen zijn positief over energietransitie. Dat is de eerste voorzichtige conclusie van de resultaten tot nu toe van een enquête die hoort bij de campagne van de Regionale Energie Strategie Fryslan (RES). Die startte twee weken geleden en duurt nog een week.

VIJF VRAGEN OVER REGIONALE ENERGIESTRATEGIEËN

## Voorkeur voor zonnestroom gaat een miljard euro extra kosten

Op 1 oktober moet de grootste planningsoperatie die Nederland de afgelopen tientallen jaren heeft gekend, in grote lijnen klaar liggen. Dan moeten dertig Regionale Energie Strategieën, oftewel RESsen, klaar zijn, als eerste stap in de uitvoering van het Klimaatakkoord. Maar wat is zo'n RES eigenlijk? En hoe zit het met de kosten en baten?

Carel Grol

9 sep 20

ENERGIE

## Het schuurt hevig tussen energietransitie en democratie

In Wijnjewoude bestaat verzet tegen een mestvergister, in Sellingerbeetse tegen een drijvend zonnepark, en oppositie tegen windturbines zie je overal. In heel Nederland zijn er groene-energieprojecten, in vrijwel heel Nederland is er weerstand van omwonenden. Toch komen de projecten er. 'Het wordt erdoor gedrukt.'

## Reflectie van de regio's

Gedurende de zomergesprekken tussen NPRES en de regio's en tijdens de peer-to-peer sessie op 10 september zijn onder andere de volgende reflecties van de regio's naar voren gekomen:

- Veel regio's zijn blij met het RES-proces. De regionale aanpak en de ondersteuning door NPRES daarbij wordt in het algemeen erg gewaardeerd.
- De bevindingen en conclusies van de PBL-analyse zijn voor veel regio's herkenbaar. Er zitten weinig grote verrassingen in, en de regio's zijn het niet 'oneens' met de conclusies die het PBL trekt.
- Veel regio's geven aan dat dit ook komt door het algemene, landelijke karakter van de PBL-analyse. Een landelijk, overkoepelend beeld is heel nuttig voor het overzicht en inzicht in het beeld dat de gezamenlijke RES'en opleveren. Maar het zou voor de individuele regio's ook heel waardevol zijn als er, naast een algemeen beeld ook regio-specifieke informatie voor de regio zelf beschikbaar zou zijn.
- De spanning tussen de autonomie van gemeenten en het regionale proces is een belangrijke uitdaging voor het vervolg richting de RES 1.0. Niet in alle regio's is regionale samenwerking even vanzelfsprekend.
- Een veelgenoemd aandachtspunt is de personele capaciteit en kennis die nodig is voor het RES-proces. In veel regio's wordt een tekort aan slagkracht ervaren, zeker in de wat kleinere gemeenten.
- Verder onderstrepen veel regio's dat de Concept RES een belangrijke stap is, maar dat ze er nog niet zijn: de komende stappen richting de RES 1.0 en verder zijn van groot belang voor het eindresultaat.

# Kansen en belemmeringen

- Regio's, PBL, netbeheerders, maatschappelijke partijen, Tweede Kamer en anderen signaleren kansen en belemmeringen ten aanzien van de uitvoering van de RES'en. NP RES heeft een overzicht gemaakt van zeven onderwerpen met de belangrijkste issues die nationaal aandacht behoeven:
  1. Energie in Natuur
  2. Zon op daken
  3. SDE en maatschappelijke belangen
  4. Windbelemmeringen (Radar, Hoogte, Veiligheid, Geluid)
  5. Netcapaciteit
  6. Energie op overheidsgronden en gebouwen
  7. Warmte
- NP RES heeft als onafhankelijke tussenpartij de belangrijkste belanghebbenden (o.a. ministeries, netbeheerders, regio's, koepels, energieontwikkelaars, natuur- en milieuorganisaties) bij elkaar gebracht in werkgroepen, voor de onderwerpen waar geen bestaande trajecten lopen. De werkgroepen Zon op Daken, SDE en maatschappelijke kosten, Netcapaciteit, en Energie in Natuur worden voorgezeten door een onafhankelijk voorzitter en secretaris. De andere werkgroepen sluiten zo veel mogelijk aan bij bestaande trajecten.
- Binnen veel van deze onderwerpen spelen beleidsmatige en politiek-bestuurlijke issues. Die kunnen niet binnen de bestaande kaders en randvoorwaarden opgelost worden. Daarom wordt in een breed team, met kennisexperts, intensief gewerkt aan mogelijke oplossingsrichtingen voor middellange en lange termijn. Voor sommige onderwerpen zal mogelijk (voorlopig) geen oplossing voorhanden zijn. Ook hierover zal helderheid worden gegeven.
- De voortgang wordt regelmatig teruggekoppeld aan de regio's, de opdrachtgevers van NPRES en de uitvoeringstafels. De inzichten worden voor alle regio's en andere partijen ontsloten via de website van NPRES en in (nog te organiseren) bijeenkomsten. De eerste resultaten worden eind 2020 opgeleverd.

## Deel IV - Het vervolg

*In dit deel van de foto schetst NPRES de belangrijkste bevindingen en opgaven voor het vervolg richting de RES 1.0.*

*In deze opgaven zijn uitdagingen benoemd, die voortkomen uit de analyse van het PBL, analyses van partners (NVDE en NMF), gesprekken met de bestuurlijk en ambtelijk trekkers van de 30 regio's, de bevindingen van NPRES, aangevuld met input van VNG, IPO, UvW, BZK en EZK.*

*Deze uitdagingen zijn agenderend bedoeld: het zijn vraagstukken die het NPRES signaleert. De keuze om hier al dan niet actie op te ondernemen is uiteraard aan de verantwoordelijke organisaties.*

# Bevindingen NPRES

Het NPRES heeft, op basis van de uitgevoerde analyse, de analyses en input van anderen, en de door NPRES gevoerde gesprekken met de regio's, zes bevindingen over de RES'en:

- Er is sprake van een **stevige ambitie**. Dat is ook nodig om de doelen te behalen. De ervaring leert immers dat in de concretisering nog bijstelling plaatsvindt (als gevolg van bijvoorbeeld beperkte netcapaciteit, draagvlak en/of ruimtelijke restricties).
- Er worden door de regio's zowel **kansen als knelpunten** genoemd voor realisatie van de ambities. Vaak zijn het onderwerpen die al jaren spelen. Het is zaak om snel duidelijkheid over deze kansen en knelpunten te creëren, met name over welke knelpunten weg te nemen zijn, en welke wellicht ook niet. Zowel overheden, markt als maatschappelijke partijen hebben hierin een rol. NPRES heeft op de meest pregnante regio-overstijgende kansen en knelpunten werkgroepen met deze partijen ingericht (zie sheet 20).
- Sommige aspecten (netwerk, planning en prioritering, investeringen) vragen om **afstemming op bovenregionaal niveau**. Er ontbreekt nog een plek om dit gesprek (tussen rijk, regio's, netbeheerders) te faciliteren. Deze afstemming wordt essentieel richting de RES 1.0 en daarna.
- Er is een **spanning tussen maatschappelijke kosten, netcapaciteit, ruimte en draagvlak**. De bottom-up aanpak (die in de nieuwe ambities leidt tot voornamelijk kleinschalige oplossingen, en relatief veel zon) heeft effect op ruimtelijke inrichting, het netwerk, draagvlak en de maatschappelijke kosten. Optimalisatie tussen de elementen is wenselijk met het oog op de lange termijn effecten.
- De regio's hebben het voortouw in het RES-proces. Maar het feit dat het voortouw ligt bij de regio's betekent niet dat het Rijk geen rol speelt in de RES'en. Komende fase vraagt in de samenwerking in sommige regio's een meer **actieve rol van het rijk** vanwege nationale belangen en grondposities.
- De deadlines zoals genoemd in het klimaatakkoord zorgen voor **druk op het proces**. Het hoge tempo kan richting de RES 1.0 en in de uitvoering richting 2030, spanning opleveren met het gewenste draagvlak en de benodigde concreetheid. We zijn er gezamenlijk voor verantwoordelijk hier oog voor te houden en voor de balans tussen een goed proces en het behalen van deadlines.

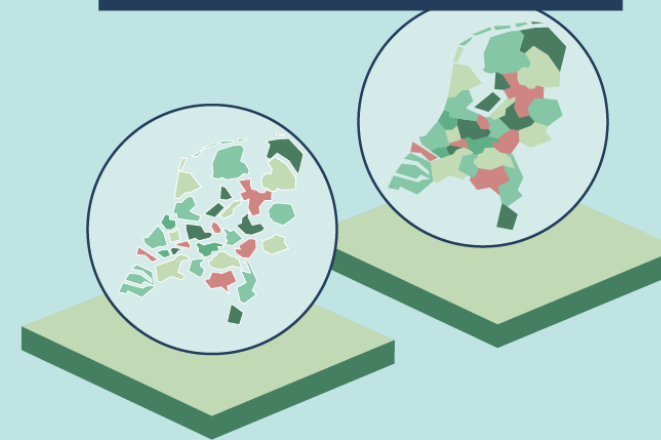
# Belangrijke opgaven richting de RES 1.0



Van binnen naar buiten



Van regionaal naar gezamenlijk



# Belangrijke opgaven richting de RES 1.0

## Van globaal naar concreet



De 30 regio's gezamenlijk hebben grote ambities. Een belangrijke opgave richting de RES 1.0 is het **concretiseren van de ambities**. Een deel van de regio's heeft inmiddels al zoekgebieden voor hernieuwbare opwek, een deel van de regio's nog niet. Sommige regio's hebben al een Regionale Structuur Warmte, sommige regio's nog niet.

Voor draagvlak onder inwoners én voor de investeringsbeslissingen van netbeheerders is het van belang dat gezocht wordt naar concretere gebieden voor opwek en transport van hernieuwbare energie, en dat deze gebieden tijdig worden doorvertaald in het omgevingsinstrumentarium.

Om deze concreetheid te kunnen bereiken, is het wel van belang dat er gezamenlijk en eenduidig (rijk, regio's, koepels, partners) duidelijkheid komt over kansen en belemmeringen. Zoals Natura2000, voorwaarden voor zon op dak en de radarproblematiek. En voor het monitoren van de voortgang van de RES'en is het bovendien van belang dat er concretere informatie op regionale schaal beschikbaar komt.



## Uitdagingen

- Aanwijzen, concretiseren en afbakenen van zoekgebieden (regio's)
- Inzicht geven in de (on)mogelijkheden van kansen en knelpunten (gezamenlijk), zie ook sheet 25

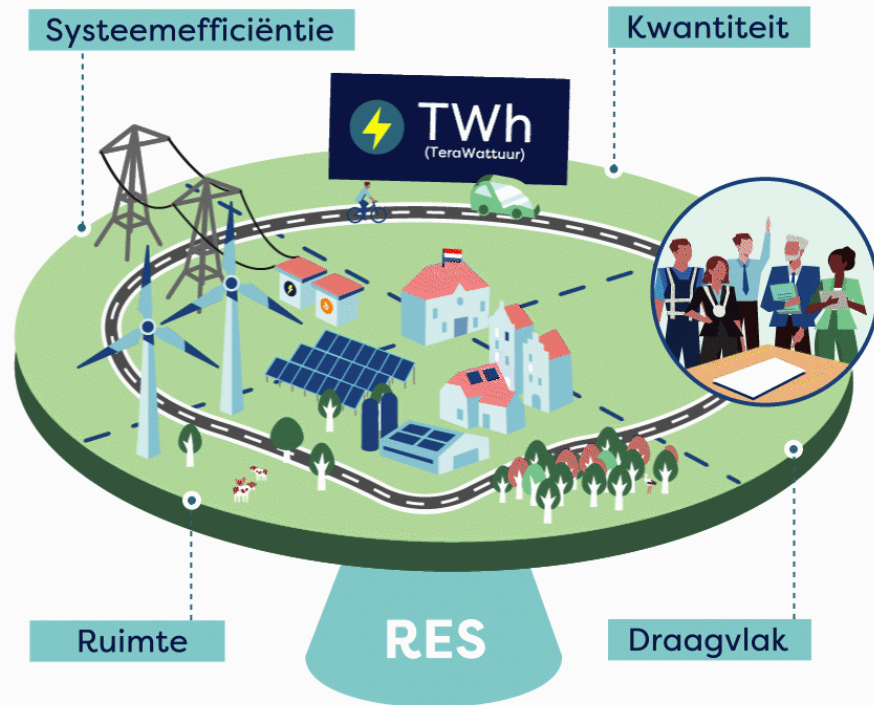
- Verder uitwerken en concretiseren van de warmteopgave (regio's)
- Nadere ondersteuning bieden bij concretisering warmteopgave, m.n. afstemming met TVW's (NPRES, ECW)

- Tijdig vormgeven verankering RES in omgevingsinstrumentarium (regio's)
- Vormgeven van een monitoringssystematiek met oog voor de regionale schaal (Rijk, PBL, NPRES, regio's)

Van globaal naar concreet

# Belangrijke opgaven richting de RES 1.0

## Van bod naar integrale afweging



Alle regio's hebben met de Concept RES een bod uitgebracht. Op weg naar de RES 1.0 is een zo veel mogelijk **integraal, afgewogen bod** belangrijk, waarin zowel kwantiteit, ruimte, draagvlak als systeemefficiëntie is afgewogen. Daarvoor is meer inzicht nodig in de kosten van maatregelen (voor zowel elektriciteit als warmte). Ook is helderheid nodig over wie er beslist over de netcapaciteit, programmering van projecten, en over kostenefficiënte oplossingen. Het is belangrijk dat de financieringssysteem de integrale afweging ondersteunt. Dit is in de huidige SDE+(+)-systematiek nog beperkt het geval.

Integraliteit gaat ook over de afweging tussen energie en andere belangen, als natuur, water, landbouw; de afwegingen die (ook) in omgevingsvisies gemaakt worden. Veel regio's zoeken hoe en wanneer deze afweging te maken. En er is nog veel onduidelijkheid over hoe de relatie tussen de RES en andere (duurzaamheids)programma's (zoals de Transitievisies Warmte, de Regionale Mobiliteitsprogramma's en de Cluster Energiestrategieën) wordt vormgegeven.

## Uitdagingen

- Optimale integrale afweging maken tussen kwantiteit, ruimte, draagvlak en systeemefficiëntie (regio's).
  - Inzicht geven in de daadwerkelijke kosten voortkomend uit de RES'en, voor zover mogelijk, regionaal en nationaal (netbeheerders, rijk).
- Governance voor programmering van projecten in relatie tot netinfrastructuur vormgeven (gezamenlijk).
  - Nadenken over de incorporatie van bredere doelstellingen in de SDE+(+) (rijk).
- Continue aandacht voor het afwegen van energie opgave met andere belangen in de fysieke leefomgeving (regio's, rijk).
  - Samenhang vormgeven tussen RES, TVW, RMP, CES en andere duurzaamheidsprogramma's (gezamenlijk).

Van bod naar integrale afweging

# Belangrijke opgaven richting de RES 1.0

## Van binnen naar buiten



Regio's besteden veel aandacht aan draagvlak, en overall is een vorm van participatie georganiseerd. Zowel fysiek en – met name sinds de intrede van het COVID-19 virus – ook digitaal. Tegelijkertijd staat participatie in veel regio's nog aan het begin. Met name maatschappelijke participatie is nog niet overall een volwaardig onderdeel van de RES. Het komen tot het bod voor een RES is op veel plekken – logischerwijs – een vrij technisch proces geweest waarbij vooral professionele stakeholders betrokken zijn. Voor de RES 1.0 is het de uitdaging om (nog) meer de buitenwereld op te zoeken, en in toenemende mate inwoners te betrekken bij de RES. Ook marktpartijen zijn op veel plekken beperkt betrokken geweest, terwijl dat wellicht wel wenselijk kan zijn met het oog op realisatie. Alle regio's hebben de ambitie om de participatie in de komende maanden verder te verbreden en te versterken. Over de beste manier om dat te doen vindt onderling veel kennisuitwisseling plaats. Ondersteuning vanuit het NPRES kan daarbij helpen.

Participatie omvat niet alleen procesparticipatie, maar ook financiële participatie. Veel regio's werken hieraan, maar de mogelijkheid om dit te waarborgen zijn beperkt. Het uitbreiden van de (juridische) mogelijkheden kan behulpzaam zijn bij het realiseren van het Klimaatakkoord-doel van 50% lokaal eigendom.

# Belangrijke opgaven richting de RES 1.0

## Uitdagingen

- Besluitvorming  
volksvertegenwoordigers en  
maatschappelijke participatie  
als volwaardig onderdeel van  
de RES (regio's).
- Verschillende doelgroepen  
inwoners betrekken, inclusief  
jongeren (regio's).

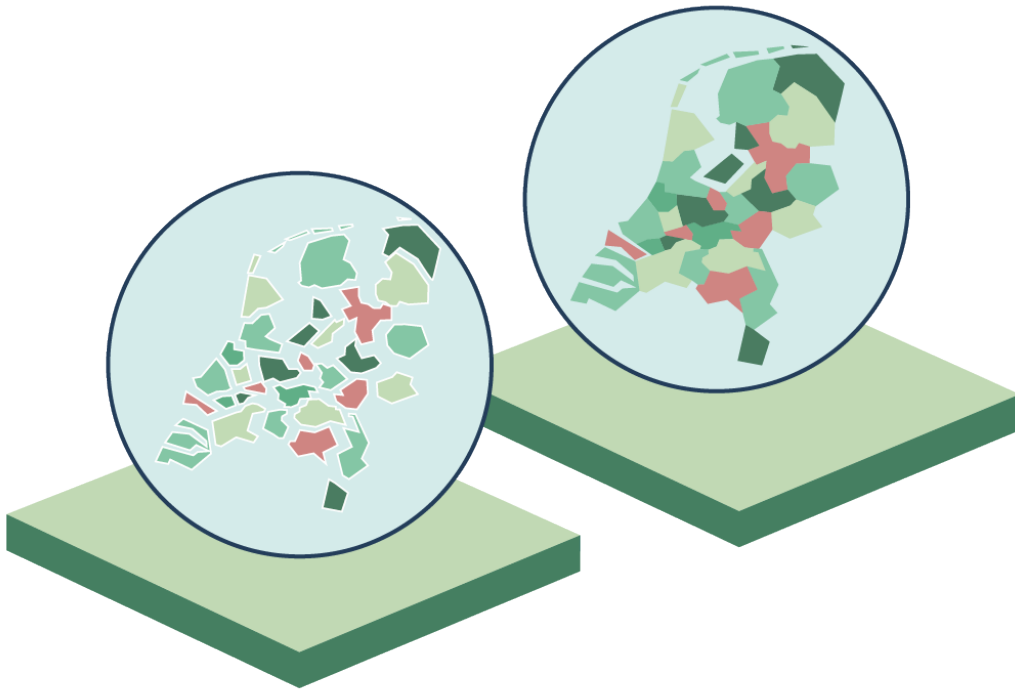
- Betrokkenheid van  
marktpartijen organiseren  
(regio's, NPRES, marktpartijen).

- Passende ondersteuning bieden  
bij participatie (NPRES).
- Betere (juridische)  
mogelijkheden ontwikkelen  
voor financiële participatie  
(Rijk).

Van binnen naar buiten

## Belangrijke opgaven richting de RES 1.0

### Van regionaal naar gezamenlijk



In vrijwel alle regio's wordt intensief bestuurlijk samengewerkt. Het is zaak deze samenwerking en de onderlinge solidariteit tussen partijen vast te houden, ook wanneer de uitvoering dichterbij komt.

Binnen sommige regio's is het nog zoeken naar de rol die de provincie inneemt in de RES. Ook de rol van het Rijk is nog niet uitgekristalliseerd: veel regio's willen graag afstemming met het Rijk. Niet alleen vanwege de kansen en knelpunten maar ook vanwege de inbreng van rijksbelangen en het benutten van rijksvastgoed en rijksgronden. Ook tussen regio's wordt niet altijd vanzelf afgestemd. Bijvoorbeeld wanneer het gaat over bovenregionale landschappen, opwekclusters of netinfrastructuur. Het inrichten van deze afstemming tussen regio's en met het rijk bevordert de samenhang tussen regio's onderling, en tussen de nationale en de regionale schaal.

De samenwerking en het netwerk dat de RES heeft opgeleverd, wordt op veel plekken waardevol gevonden. De ondersteuning van de RES'en is echter van tijdelijke aard, terwijl er behoefte is aan continuïteit. Daarmee is het zaak tijdig helderheid te scheppen over de toekomst van het RES-proces, en de ondersteuning van de RES'en na de RES 1.0.

# Belangrijke opgaven richting de RES 1.0

## Uitdagingen

- Vasthouden van de regionale samenwerking en versterken van onderlinge solidariteit in relatie tot autonome verantwoordelijkheden (gezamenlijk)
- Helderheid creëren over de rol in de RES'en (rijk, provincies).

- Coördineren van systematischere ontwikkeling kennis en informatie (NP RES).

- Het opzetten van een bovenregionale structuur voor gezamenlijke afstemming tussen de RES'en en het rijk (gezamenlijk olv NP RES).
- Helderheid scheppen over de toekomst van de RES na de RES 1.0, regionaal en landelijk (rijk, koepels, NP RES).

Van regionaal naar gezamenlijk

## Tot slot

- De regio's hebben met de voorlopige Concept RES'en laten zien dat zij de gezamenlijke opgave uit het Klimaatakkoord serieus nemen. En dat de RES-aanpak werkt.
- De hoge ambitie (>50 TWh aan bestaande projecten, pijplijnprojecten en nieuwe ambities) is daarvan het bewijs. Deze ambitie vormt een realistische basis voor het doel van 35 TWh in 2030, ook gezien de uitdagingen die nog wachten.
- Regio's werken aan een realistische en uitvoerbare RES 1.0 in 2030 met een langetermijnperspectief tot 2050. De Concept RES'en zijn hierin een belangrijke stap. We zijn er echter nog niet. De komende maanden wachten nog verschillende uitdagingen:
  - De draagkracht van de samenleving zal duidelijk worden bij de participatie van inwoners, maatschappelijke partijen en ondernemers.
  - Er kan spanning ontstaan tussen de regionale ambities in de RES en autonomie van gemeenten, waterschappen, provincies en rijk.
  - De flexibiliteit én robuustheid van de RES-samenwerking zal bij het concretiseren van de ambities op de proef worden gesteld.
  - Het optimaal afwegen van kwantiteit, ruimte, netcapaciteit, maatschappelijke kosten en draagvlak is een complexe opgave.
  - Ook helderheid creëren in de mogelijkheden en onmogelijkheden in het wegnemen van belemmeringen is een belangrijke uitdaging.
- Deze uitdagingen doorstaan we alleen als we luisteren naar elkaars kennis en kunde, elkaar vasthouden als het moeilijk wordt en samenwerken met het gezamenlijke einddoel voor ogen. Zowel in de regio als tussen de regio's, tussen rijk en decentrale overheden, samen met de netbeheerders en de markt, en in participatie met inwoners, ondernemers en maatschappelijke partners.



Nationaal Programma  
**RES** Regionale  
Energie  
Strategie

---

[npres.nl](http://npres.nl)