



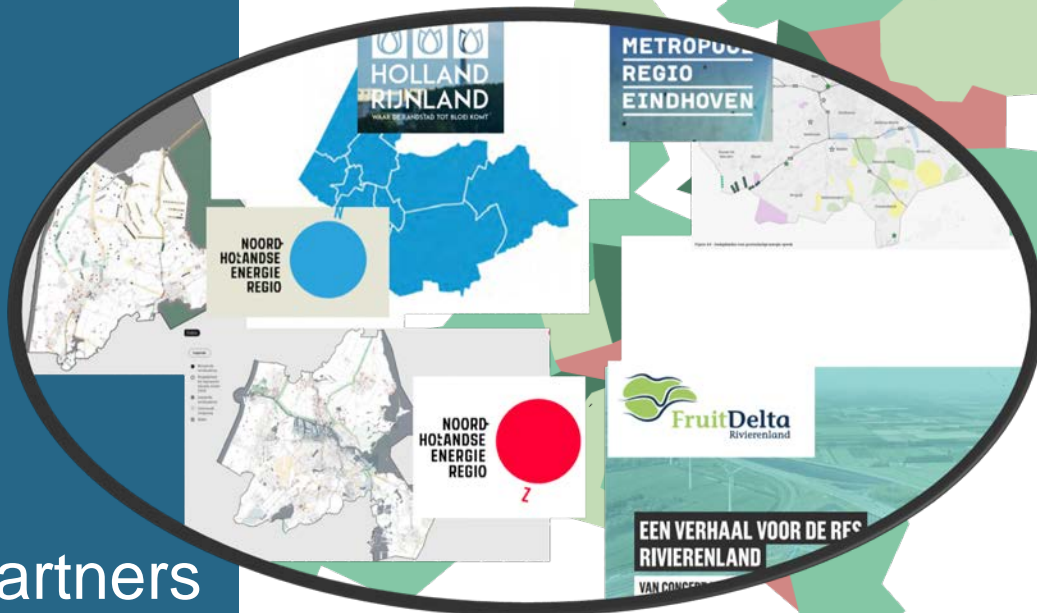
Commissie voor de
milieueffectrapportage

Nationaal Programma
RES Regionale
Energie
Strategie

Pilot RES en m.e.r.

Resultaten en advies aan alle RES-partners

14 december 2020
Harry Webers en Peter van der Boom



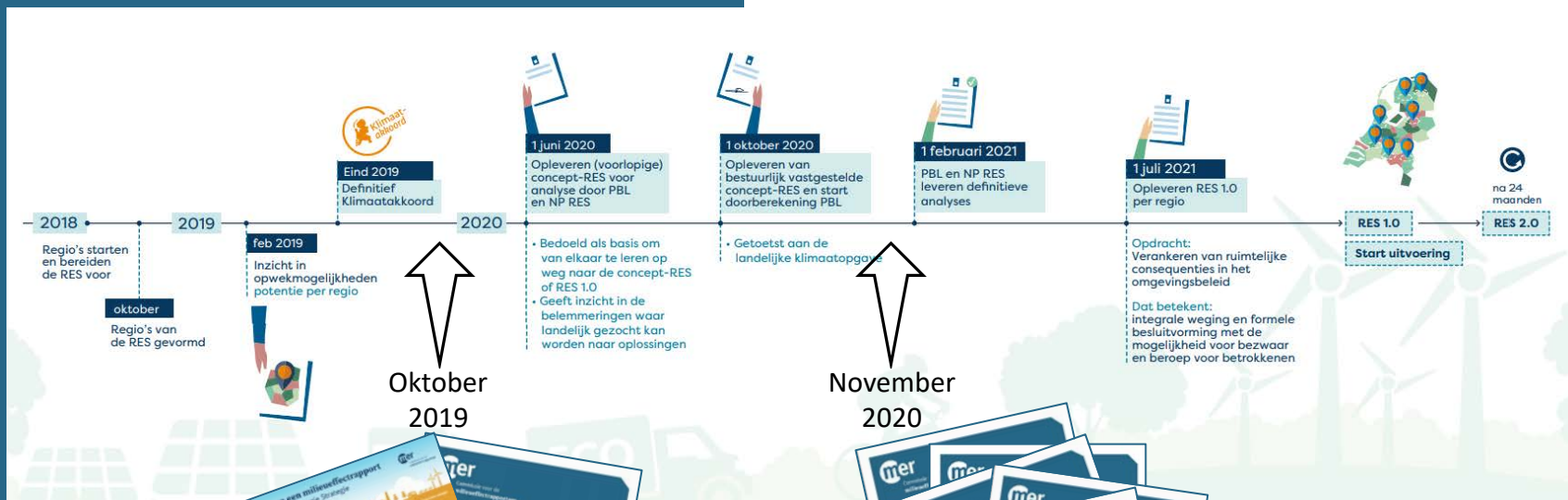
Toelichting bij vorige dia

- De 30 energieregio's beschrijven ieder in een regionale energiestrategie (RES) waar en hoe het beste duurzame elektriciteit op land kan worden opgewekt uit wind en zon.
- Omdat RES een nieuw instrument is in het ruimtelijk beleid wilden vijf RES-regio's, het Nationaal Programma RES en de Commissie voor de milieueffectrapportage in een pilot ervaring opdoen met de aanpak die bij het opstellen van een milieueffectrapport (MER) wordt gevolgd.
- De vijf RES-regio's zijn:
 - Noord-Holland Noord (NHN)
 - Noord-Holland Zuid (NHZ)
 - Metropoolregio Eindhoven (MRE)
 - Regio Fruitdelta Rivierenland
 - Regio Holland Rijnland

(Via de links bereikt u de webpagina's met de regio-informatie en –adviezen)

- De presentatie vat de belangrijkste bevindingen uit de pilot samen.

RES-traject en advisering over m.e.r.



Generiek advies



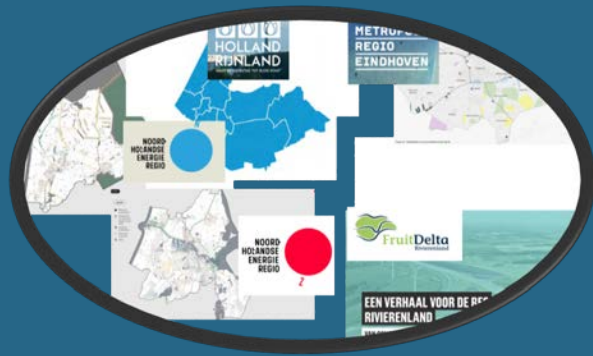
Regio-adviezen



Toelichting bij vorige dia

- Eerst heeft NP-RES de Commissie gevraagd te adviseren over de wijze waarop milieueffectrapportage het beste kan worden ingezet voor het opstellen van een RES. Dit advies uit oktober 2019 gaat in op het nut van een MER, op de relatie tussen het RES-proces en de procedure voor de milieueffectrapportage, en op de passende inhoud van een MER. Dat laatste wordt in het advies verduidelijkt met behulp van een stappenplan, dat later in deze presentatie aan de orde komt.
- Vervolgens hebben vijf regio's de Commissie gevraagd te reflecteren op de milieu-informatie die in de concept-RES is verzameld, op het gevolgde proces en op de stappen die nog kunnen worden gezet richting 1 juli 2021. Dat is de datum waarop iedere regio gebieden moet hebben geïdentificeerd waar productie van duurzame energie uit wind en zon mogelijk wordt geacht. Het laatste advies (aan de regio Holland Rijnland) wordt naar verwachting begin januari 2021 gepubliceerd.

Doel



Kennis en ervaring opdoen met milieueffectrapportage bij de RES 1.0

Meerwaarde verkennen van vroegtijdig in beeld brengen van effecten op milieu en landschap

Drie hoofdvragen van RES-regio's aan de Commissie?

- Wat is de kwaliteit van de milieuinformatie in de concept-RES?
- Wat is er nog nodig voor de RES 1.0?
- Wat is nodig voor omgevingsbesluiten (omgevingsvisies, vergunningen)?

Toelichting bij vorige dia

- De pilot was bedoeld om kennis en ervaring op te doen met milieueffectrapportage bij de RES 1.0 en om de meerwaarde te verkennen van vroeg onderzoeken van de effecten van duurzame energieprojecten op het milieu en op het landschap.
- De vraagstelling en het te beoordelen materiaal konden per regio verschillen. De drie hoofdvragen staan op de vorige dia.
- MRE en Holland Rijnland doorlopen alle formele stappen uit de procedure voor de milieueffectrapportage in aanloop naar de RES 1.0. De andere regio's doen dat niet, maar willen wel alle relevante milieueffecten inventariseren en meewegen in hun keuzes.
- De vijf regio's beschouwen de RES 1.0 als input voor latere omgevingsbesluiten, waarin de gemaakte keuzes worden vastgelegd.

In 7 stappen een milieueffectrapport bij een Regionale Energie Strategie



Werkwijze

Regio's voorzien in:

- (Toelichting op) concept-RES
- Startnotitie MER

Commissie adviseert:

- Per pilotregio (5)
- Over proces en inhoud

Kennisbijeenkomsten met pilotregio's, NP-RES en Commissie



Toelichting bij vorige dia

- Bij aanvang van ieder adviestraject besprak een werkgroep van deskundigen van de Commissie het voor advisering voorgelegde materiaal met de regio. En bij oplevering lichtte de werkgroep het advies toe aan de regio en beantwoordde eventuele vragen. Dit is in overeenstemming met wat de Commissie bij alle adviestrajecten doet.
- Iedere regio kreeg een advies op maat. Dat advies gaat niet alleen in op de kwaliteit en volledigheid van de milieu-informatie die al is verzameld in de concept-RES (de inhoud), maar ook op nog te zetten stappen tot vaststelling van de RES 1.0 (het proces), zodat een robuust verhaal ontstaat over gemaakte keuzes en over hoe ze tot stand zijn gekomen.
- Gedurende de looptijd van de pilot zijn verder drie bijeenkomsten georganiseerd met de deelnemende regio's en NP-RES waarin de regio's hun aanpak presenteerden, vragen voorlegden en oplossingen deelden en waarin werd gereflecteerd op de bevindingen van de werkgroepen.
- Tot slot werden één kennissessie met de tussenresultaten uit de pilot georganiseerd.

Bevindingen op basis van

- Vragen vanuit RES-regio's
- Gesprekken met RES-regio's
- Concept-RES'en
- Onderliggende studies

Algemeen:

- Veel werk verzet
- Ambitieuze plannen

Veel aandacht voor:

- Wind en zon
- Zoekgebieden

Minder aandacht voor:

- Infrastructuur en warmte
- (Cumulatieve) milieueffecten

Vragen van regio's over:

- Wettelijke kaders (m.e.r.-plicht, Natura 2000)
- MER-onderwerpen: alternatieven, detailniveau milieu-informatie
- Functie van RES 1.0 en vervolgbesluiten

Toelichting bij vorige dia

- Iedere concept-RES gaat uitvoerig in op de behoefte aan energie en op de beschikbare ruimte voor nieuwe windturbine- en zonneparken.
- Van andere vormen van duurzame stroom en warmte worden alleen de aanwezige en de potentiële bronnen geïnterpreteerd. Er is steeds uitgegaan van op dit moment beschikbare technologie. Het onderzoek naar de inpassing van nieuwe energieprojecten op de netwerkinfrastructuur beperkt zich tot het in beeld brengen van mogelijke knelpunten. Milieugevolgen van opties om hoog- en midden-spanningsstations en hoogspanningslijnen op te waarderen of aan te leggen moeten nog worden onderzocht.
- Effecten van windturbine- en zonneparken op de natuur en op de hinder door geluid en slagschaduw en de effecten van alle projecten samen krijgen minder aandacht.
- De regio's zien de RES 1.0 vooral als een opmaat naar de omgevingsbesluiten (visies en plannen) waarin keuzes (ook over andere opgaven) worden geformaliseerd na onderzoek van hun milieugevolgen.
- Vragen van de regio's aan de Commissie gingen over de (hardheid van) wettelijke kaders, het samenstellen van zinvolle alternatieven en de diepgang van uit te voeren onderzoek.

Bevindingen over het proces

Concept-RES is
een tussenstand
richting RES 1.0

Verschillende vertrekpunten:

- Top-down (regionale kaders)
- Bottom-up (lokale projecten/inbreng)

Fasering:

- Deel van 'MER-stappen' doorlopen
- In wisselende volgordes

Participatie:

- Startpunt: inbreng belanghebbenden
- Klankbord: belanghebbenden
- Goede voorbeelden voor beide routes

Toelichting bij vorige dia

- NHN en NHZ betrekken vanaf het begin belanghebbenden bij zowel het omschrijven van de randvoorwaarden waaraan plaatsingsgebieden moeten voldoen als bij het afbakenen en prioriteren van die gebieden. De nadruk ligt op ondersteunen en verenigen van lokale initiatieven.
- MRE heeft eerst met een selectie van stakeholders in kaart gebracht wat technisch mogelijk is en wat uitvoerbare alternatieven zijn. Als de milieueffecten van de alternatieven duidelijk zijn, wordt met meer partijen verkend voor welke oplossingen er draagvlak is. De nadruk ligt op kaderstelling.
- Ieder concept-RES doorloopt een deel van de stappen uit het stappenplan. Iedere regio doorloopt de stappen in een andere volgorde.
- Warmte is in sommige regio's al redelijk goed in kaart gebracht. Dit heeft als voordeel dat de consequenties voor bijvoorbeeld de (elektriciteits-)infrastructuur kunnen worden meegenomen.

Bevindingen over de inhoud



Milieu-informatie:

- Landschap vaak leidend in discussies en keuzes
- Belemmeringen / afbakeningen gebieden (nog) niet altijd scherp in beeld

→ zowel milieurisico als uitvoeringsrisico!

Stapeling effecten (cumulatie):

- Vraagt serieuze aandacht

Alternatieven:

- Aarzelingen bij zoektocht
- Alternatieven, soms uitgewerkt op locatieniveau of regioniveau

Toelichting bij vorige dia

- Het landschap en de effecten daarop bepalen in belangrijke mate gemaakte keuzes.
- Wettelijke en beleidsmatige belemmeringen voor windturbine- en zonneparken zijn vaak nog niet volledig in beeld gebracht. Mede daardoor zijn plaatsingsgebieden vaak niet concreet afgebakend.
- Aan cumulatieve effecten over project- en regiogrenzen heen is weinig tot geen aandacht besteed.
- Naar verwachting worden door beide voorgaande punten de milieurisico's onderschat, en de mogelijkheden voor duurzame energieproductie overschat.
- Het combineren van zoekgebieden tot alternatieven die 'de hoeken van het speelveld' vertegenwoordigen, wordt als lastig ervaren.

Samenvatting opgaven milieu richting RES 1.0

Milieu-informatie:

- Tijdig en actueel
- Belemmeringen in beeld en daarmee mogelijke zoekgebieden
- Informatiebeheer op orde voor vervolg

Alternatieven:

- Breed spectrum is waarborg voor robuuste keuze
- Transparantie over verkende opties

Cumulatie:

- Vooral natuur en landschap

Interferentie met andere ruimteclaims:

- Infrastructuur, woningbouw en klimaatadaptatie

Toelichting bij vorige dia

Voor de RES 1.0 is het volgende belangrijk:

- de belemmeringen die bepalend zijn voor de afbakening van de zoekgebieden, moeten goed in beeld zijn;
- duidelijk moet zijn op basis van welke (milieu-)informatie keuzes tot stand zijn gekomen en de gebruikte informatie moet up-to-date zijn;
- (consequenties van) mogelijke keuzes worden duidelijker als sterk uiteenlopende alternatieven transparant met elkaar zijn vergeleken;
- de stapeling van de gevolgen van duurzame energieprojecten op het landschap en op de natuur moet goed zijn onderzocht;
- of de beoogde projecten met andere opgaven kunnen worden gecombineerd, moet worden onderzocht.

In 7 stappen een milieueffectrapport bij een Regionale Energie Strategie



Processtappen:

- 7 stappen als ruggengraat van een MER: startpunt → informatie → speelveld → keuze
- Volgorde verschillend (vooral stap 2)
- 'RES-route' is verenigbaar met 'MER-route'
- Soms op weg naar RES1.0

Toelichting bij vorige dia

- De 7 stappen van het stappenplan worden gevolgd, waarbij stap 2 (belemmeringen) soms pas later wordt gezet. Dan worden eerst de zoekgebieden afgebakend, die daarna worden geconfronteerd met de belemmeringen.
- De stappen 2 en 3 zijn vaak gezet. Meestal gebeurt dat op basis van de belemmeringen-/kansenkaart.
- Informatie die in het RES-proces een rol speelt (zoals een landschappelijke visie) valt vaak goed samen met wat nodig is voor het MER.
- Soms wordt milieu-informatie verzameld parallel aan het RES-proces en in wisselwerking daarmee ingezet; soms is een milieuafweging (landschap/belemmeringenkaart) een volwaardige stap in het RES-proces (en dus fundament van de RES 1.0).
- Stap 3 en 4 zijn vaak beperkt uitgevoerd (afbakening en milieu-informatie zoekgebieden).

Doelen & ambities (stap 1)

An illustration of three people (two men and one woman) in business attire sitting around a table, engaged in a discussion. In the background, there are icons representing energy infrastructure: a power line tower, a wind turbine, and a water tower. The text 'Energie-in' is visible. A large orange arrow points from the top right towards the bottom left, containing the text 'Start proces milieueffect-rapportage' and 'inspraak'. A small circular icon shows three people talking. A document titled 'Energie-infrastructuur' is shown at the bottom.

1 Overzicht doelen
Maak een overzicht van de energiedoelen en het bestaand omgevingsbeleid van betrokken overheden over landschap, natuur en leefbaarheid.

Start proces milieueffect-rapportage

inspraak

Energie-infrastructuur

Energie-in

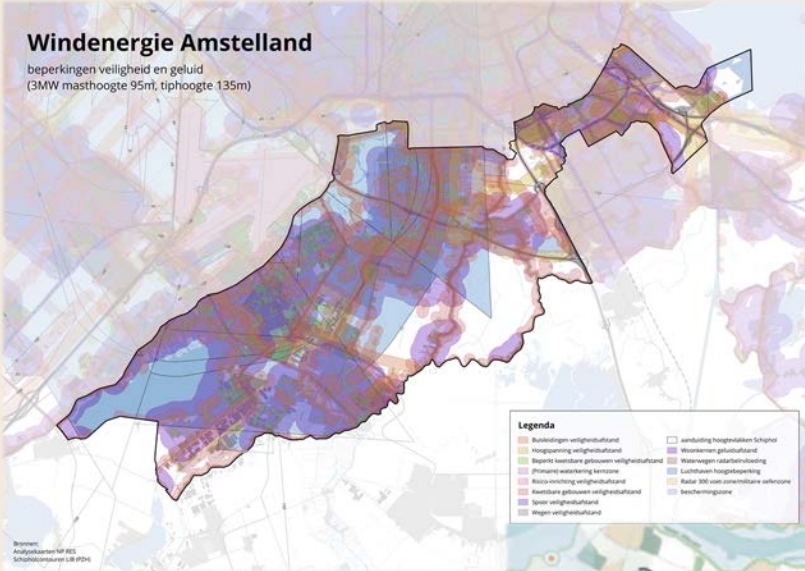
Bepalen van de uitgangspositie:

- 'Stap 1' gezet
- Bestaand omgevingsbeleid in beeld
- Opgaven en meekoppelkansen in beeld (landbouwtransitie, natuurherstel)
- Bijdrage aan doel van 35 TWh (target of resultaat proces?)

Toelichting bij vorige dia

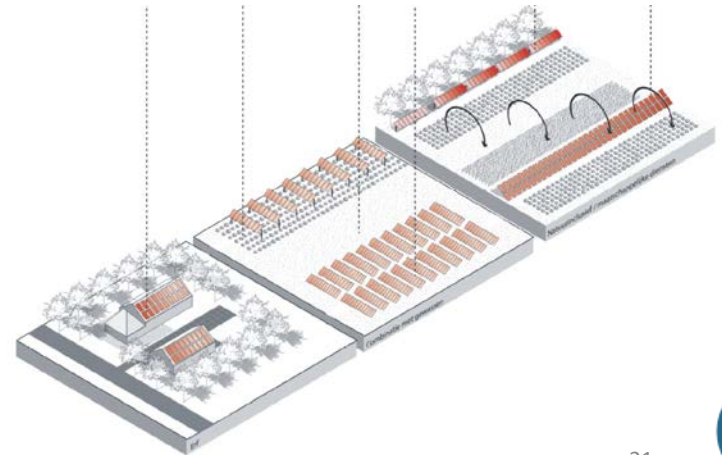
- De eigen energiedoelen per regio kunnen vertrekpunt zijn voor de RES/MER.
- Bestaand omgevingsbeleid over landschap, leefomgeving en natuur is in beeld.
- Ook eigen doelen op het gebied van m.n. landschap en hinderbeperking spelen vaak vanaf het begin een belangrijke rol.
- Regio's doen dit meestal goed: soms zijn de uitgangspunten (het vertrekpunt) evenwel nog weinig concreet.
- Soms is het bod (TWh) geformuleerd als doel, soms als uitkomst van het proces.
- De natuurdoelen worden soms wel genoemd. Maar wat ze voor de RES betekenen, speelt nog geen grote rol, niet op grote schaal (cumulatie), noch lokaal (in zoekgebieden).
- Meekoppelkansen zijn vaak al in beeld: natuurherstel, verbetering waterhuishouding, woningbouw en landbouwtransitie.

Belemmeringen, afbakening, effecten (stap 2 - 4)



Negatief van belemmeringen zijn potentiële zoekgebieden (kansen):

- Afbakening (begrenzing): stap 3
- Inventarisatie milieuaspecten (stap 4)
- Vereist inzoomen op locaties
- Bouwstenen nuttig gereedschap



Toelichting bij vorige dia

- De stappen 2 en 3 zijn meestal (grotendeels) uitgevoerd. Zoekgebieden zijn nog globaal aangeduid.
- De regio's maken gebruik van bouwstenen: principe-opstellingen om daarmee de discussie te kunnen voeren.
- De milieu-informatie in en over de zoekgebieden (stap 4) is meestal nog erg rudimentair of afwezig. Hoe omvangrijk zijn de effecten op leefbaarheid (geluid/slagschaduw), natuur, landschap? En welke opbrengsten zijn globaal te verwachten?
- De bijdrage van zoekgebieden aan het bod van de RES is dan vaak nog onduidelijk.
- Bovenstaande (afbakening, milieuformatie, opbrengstpotentieel) is nodig voor de ontwikkeling van alternatieven.

Waarneming

- Meeste regio's hebben vorm van K/B-kaart
- Meeste regio's werken aan afbakening van zoekgebieden
- Rol milieu-informatie in keuzes nog niet altijd duidelijk
- Trechtering nog niet altijd transparent
- Studies soms niet openbaar
- Milieu-info in zoekgebieden beperkt

Reflectie

- Risico: voorgenomen keuzes vanuit milieu niet optimaal
 - Transparantie belangrijk voor draagvlak en besluitvorming
 - Capaciteit per zoekgebied nog onduidelijk
- robuustheid bod nog beperkt

Toelichting bij vorige dia

- Wanneer bijvoorbeeld op grond van een landschappelijk visie is gekozen voor vlekken op een kaart, is nog niet duidelijk welke milieubeperkingen die zoekgebieden opleveren en wat in grote lijnen het potentieel (in TWh) van deze gebieden is. Dat leidt tot risico's, zowel in de uitvoering van projecten als (daardoor) in de robuustheid van het totale bod.
- Wanneer onduidelijk is welke milieu-aspecten spelen in een zoekgebied, blijft ook onduidelijk welke rol een gebied voor de regio kan spelen. Zo kunnen cumulatie van natuureffecten of een grote kans op hinder leiden tot beperkte mogelijkheden voor plaatsing van windturbines.
- Kortom: milieu-informatie per zoekgebied bepaalt de kansrijkheid/haalbaarheid ervan en (daarmee) de robuustheid van (haar bijdrage aan) het totale bod.

Alternatieven en milieugevolgen (stap 5 en 6)



- Maakt keuzes voor locaties mogelijk en helder
- Geeft inzicht in regionale effecten
- Geeft inzicht in hoeken van het speelveld
- Biedt input voor scenario's



Toelichting bij vorige dia

- De alternatieven zijn beperkt uitgewerkt, mede omdat milieu-informatie over de zoekgebieden nog basaal is.
- Alternatieven zijn vooral zinvol met afgebakende gebieden en als de bandbreedte in de milieueffecten per zoekgebied bekend is.
- Mogelijke alternatieven door samenstelling van verschillende zoekgebieden of meenemen delen van zoekgebieden.
- Voorbeelden van denkrichtingen voor alternatieven zijn:
 - concentratie versus spreiding van wind en zon;
 - meer zon dan wind of andersom;
 - natuur-alternatief (ontzien van natuurgebieden);
 - bijzondere landschappen vrijhouden;
 - afstanden tot woonconcentraties variëren.
- Soms zijn scenario's gehanteerd waarin vooral thema's een rol spelen die niet milieu-gerelateerd zijn zoals financiën en draagvlak. Ook die zijn nuttig voor het gesprek met belanghebbenden en voor het keuzeprocés.

Waarneming

- Aarzelingen over alternatieven
- Open voor advies
- Bewust van lacunes in milieu-informatie
- Als keuzes niet meer open zijn, dan participatie na top-down-proces ingewikkeld óf milieu-optimalisatie na bottom-up proces ingewikkeld

Reflectie

- Milieu-informatie zoekgebieden verzamelen
- Alternatieven praktisch opzetten
- Cumulatie (m.n. natuur, landschap) in beeld brengen
- Robuuste keuze, versterking en transparantie trechteringsproces

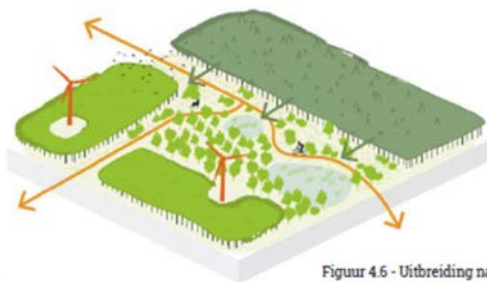
→ goede onderbouwing vervolg (projecten)

Toelichting bij vorige dia

- Vaak zijn eerste keuzes voor zoeklocaties al gemaakt op basis van een landschappelijke visie en ruimtelijke afwegingen of de aansluiting op het netwerk.
- Milieu-informatie (natuur, leefbaarheid en opbrengsten) heeft dan bij deze keuze een beperkte of geen rol gespeeld. Daardoor is de keuze voor locaties (trechtering) niet volledig onderbouwd (en lastig uit te leggen m.n. aan inwoners)
- Er is dan een kans op suboptimale keuzen: zoekgebieden die weliswaar dicht bij een aansluitpunt liggen maar op bijvoorbeeld natuuraspecten zodanig slecht scoren dat de kans op ontwikkeling beperkt is (risico voor vervolg). Of dat gekozen gebieden die een klein opwekpotentieel hebben t.o.v. zoeklocaties die al zijn afgevallen.
- In het vervolgproces speelt, op projectniveau, de trechtering, d.w.z. de onderbouwing van de keuze voor een locatie, een grote rol. Daarin kan via een goede alternatievenafweging en -onderbouwing worden voorzien.

Natuur: waarneming

- Uitsluitingsgebieden globaal
- Risico's nog niet bepaald
- Cumulatie niet onderzocht
- Mooie ideeën in bouwstenen



Figuur 4.6 - Uitbreiding natuurgebied in combinatie met waterberging recreatie en energie

Reflectie



Risico's:

- (Boven) regionale (cumulatieve) effecten onderschat?
- kansen voor energieprojecten overschat?

Aanbevelingen:

- (Indicatieve) hotspotkaarten (gebieden met ecologische betekenis)
- Maak 'Voortoets' Natura 2000

Toelichting bij vorige dia

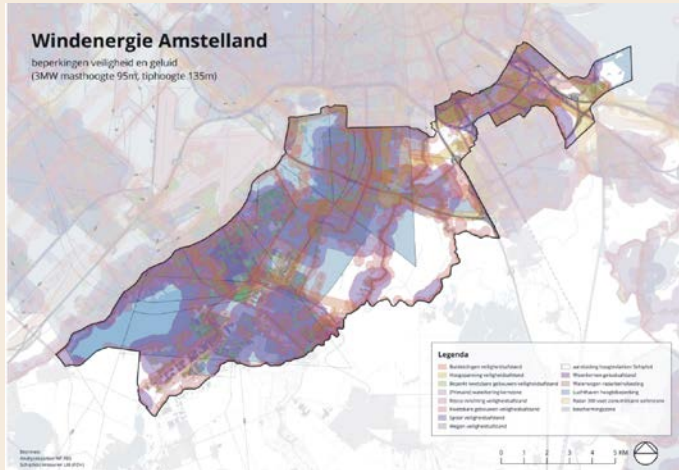
- Natuur is vaak wel meegenomen (in de belemmeringenkaart). Ze geeft aan waar ontwikkeling van wind en zon bij voorbaat is uitgesloten (zoals in Natura2000-gebieden). Zachtere beperkingen (vogel- en vleermuispopulaties) zijn minder goed in beeld gebracht, hetgeen risico's meebrengt voor het vervolg.
- De cumulatieve natuureffecten zijn nog niet in beeld gebracht, niet regionaal, noch bovenregionaal. Het lijkt verstandig hier al wel enig beeld van te krijgen om de robuustheid van het bod te toetsen.
- Het gebruik van hotspotkaarten (belangrijke natuurwaarden) kan snel en op een hoger abstractieniveau een zinvol beeld opleveren van de effecten op soort(groep)en.
- Voor zonneparken zijn de natuureffecten vooral op bouwsteenniveau onderzocht: dit is zinvol voor de bepaling van plaatsingsprincipes.

Toelichting bij vorige dia

- In een aantal regio's is het landschap als uitgangspunt gekozen voor een eerste verkenning van zoekgebieden. Daarbij zijn bestaande of nieuw opgezette landschapsvisies gehanteerd. Hoewel in een MER deze analyse meestal plaatsvindt in de stappen 5 en 6 (samenhangende alternatieven) lijkt de keuze om het eerder te doen ook vruchtbaar. In feite zijn landschappelijke alternatieven dan 'aan de voorkant' verkend en beoordeeld.
- Deze opzet heeft als mogelijk risico dat zoekgebieden zijn afgevallen op landschappelijke gronden terwijl deze een belangrijke bijdrage hadden kunnen leveren aan de opwekcapaciteit of op andere milieueffecten goed scoren. Voordeel is dat het landschap als maatgevend thema een belangrijke plaats heeft gekregen in het onderzoek.
- De ruime ervaring met windturbineprojecten toont zich in de landschappelijke studies. Deze zijn over het algemeen van goede kwaliteit; voor de inpassing van zonnevelden, met name in agrarisch gebied, zijn vooral inpassingsstrategieën verkend, die als randvoorwaarde (stap 7) een rol kunnen spelen.
- De draagkracht van het landschap voor zonneparken is een aandachtspunt.

Leefomgeving: waarneming

- Indicatief in belemmeringenkaart (wettelijk kader): richtafstanden
- Nog niet in (afbakening) zoekgebieden
- Nog niet in alternatieven



Reflectie

- Belemmeringenkaart prima op abstractieniveau MER
- Min/max benadering zoekgebieden
- Cumulatie leefbaarheid stedelijk gebied mogelijk criterium
- Uitwerking op maat later op projectniveau



Toelichting bij vorige dia

- Het gekozen abstractieniveau in de belemmeringenkaarten is prima.
- In de belemmeringenkaarten - in de meeste regio's al voorhanden - wordt leefbaarheid (geluid, slagschaduw, veiligheid) voor windenergie al meegenomen in richtafstanden (tot woningen).
- Variatie in deze afstanden (bijvoorbeeld 500 - 1.000 m) kan leiden tot een minimale en maximale invulling van zoekgebieden (stap 5) en (daaruit volgend) een max/min opwekcapaciteit per zoekgebied en voor alle gebieden samen. Als alternatief kan het aantal woningen binnen de richtafstanden als milieuscore worden meegenomen en afgewogen (stap 4).
- In drukke stedelijke gebieden kan de cumulatie met bestaande milieudruk (ook van andere bronnen zoals verkeer) een rol spelen in de afweging van locaties. Daarbij kunnen ook geluidkaarten een rol spelen.
- Gedetailleerde milieueffecten komen aan de orde bij inrichtingsvarianten op projectniveau (maatwerk).

Randvoorwaarden en besluiten (stap 7)



- Basis: resultaten stappen 1 - 6;
- Plaatsings-principes wind en zon in zoekgebieden
- landschappelijke inpassing, afstand tot woningen, aanvullend natuuronderzoek e.d.
- Toets aan meekoppelkansen bij uitwerking?

Toelichting bij vorige dia

- Uit een alternatieven-vergelijking (en keuze) zullen randvoorwaarden m.b.t. milieuaspecten volgen:
 - afstanden tot woningen;
 - eisen aan landschappelijke inpassing voor zowel wind als zon;
 - nader onderzoek naar risico's door aanwezige natuurwaarden.
- Voor inpassing van zonnevelden wordt een Beeldkwaliteitsplan aanbevolen, bijvoorbeeld op basis van draagkracht-analyses van het landschap. Daarin kunnen ook voorwaarden worden opgenomen om de zichtbaarheid van de zonneparken te beperken.
- Meekoppelkansen met andere ontwikkelingen (landbouw, infrastructuur, woningbouw) kunnen worden getoetst voor het voorkeursalternatief; dit kan leiden tot randvoorwaarden om deze kansen optimaal te benutten.

Vervolgproces

- Welke besluiten en wanneer?
- Status RES 1.0 -> RES 2.0
- Verschillende verantwoordelijkheden betrokken overheden?
- Verschillen per regio

Rol m.e.r.

- M.e.r. volgt besluitvorming
- Discussies bepalend voor scope m.e.r. en daarom relevant



Toelichting bij vorige dia

- Het MER staat *ten dienste van* het RES-proces (en het vervolg daarop).
- Het antwoord op vragen over het detailniveau van het MER voor vervolgbesluiten hangt af van (het detailniveau van) deze besluiten. Het MER is hierin volgend.
- Voor vervolgbesluiten alsmede de RES 2.0, 3.0 e.v. moet de gehanteerde (milieu)informatie actueel blijven.
- Een MER met goede (robuuste) informatie kan goed worden geactualiseerd voor het vervolgproces, zowel de RES 2.0 als bijbehorende (omgevings)besluiten. Daarin kan een degelijk informatiesysteem een rol spelen.

Advies aan de regio's: hoofdpunten

Meenemen milieu-informatie leidt tot optimalisatie en robuustheid:

- Aandachtspunten: stapeling van effecten én vergelijking van alternatieven

Transparantie over proces én inhoud:

- NB: voor zinvolle participatie vertrekpunt zoekgebieden en onderzoeken tijdig openbaar (moed en inhoud)

Zaken die in het algemeen goed gaan:

- Belemmeringen- en kansenkaart voor afbakening zoekgebieden
- NB: stroomlijning komende onderzoeklast RES 1.0 - besluiten
- NB: klaar zijn voor RES 2.0

Toelichting bij vorige dia

- MER lost niet alles op, maar maakt wel de relatie duidelijk tussen wat WEL/NIET:
 - ... kan (ruimte, middelen & techniek)
 - ... mag (wetgeving)
 - ... aanvaardbaar is (belangen)
 - ... nodig is (afspraken en beleid)
- MER leidt tot meer zekerheid over de robuustheid van gemaakte keuzes.

Colofon

- Contactpersonen pilot-regio's:
Marco Berkhout (NHZ) - ✉ berkhoutm@noord-holland.nl
Robert van Mackelenburg (Holland Rijnland) - ✉ R.vanMackelenburg@odwh.nl
Annemieke Spit (Rivierenland) - ✉ aspit@regiorivierenland.nl
Wies Thesingh-Van Eijk (NHN) - ✉ WThesingh-vanEijk@alkmaar.nl
Jos van der Wijst (MRE) - ✉ JvdWijst@brabant.nl
- Contactpersoon NP-RES:
Gerrie Fenten - ✉ g.fenten@npres.nl
- Contactpersoon Commissie m.e.r.:
Sjoerd Harkema – ✉ sharkema@eia.nl
✉ info@commissiemer.nl
☎ 030 - 2347666

