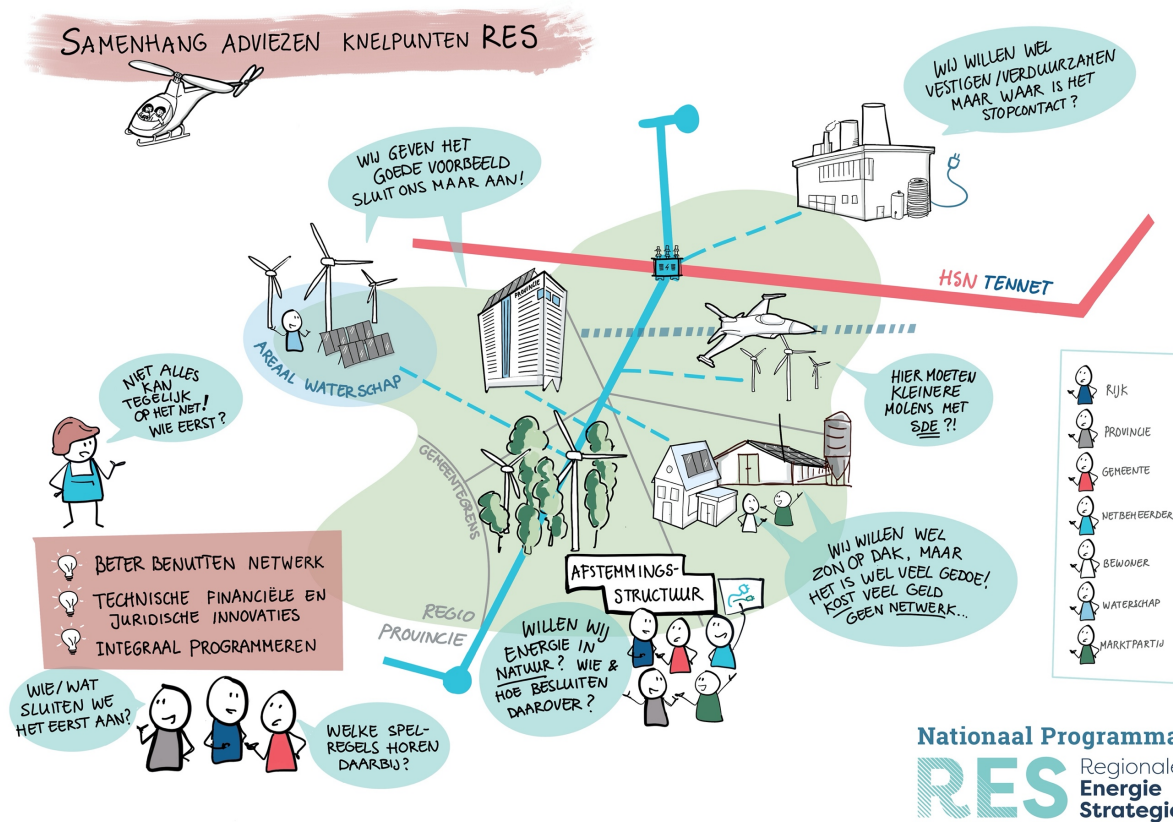


Rapport: samenhang adviezen van werkgroepen



VISUALISATIE: MARJON BOSMAN & MIESE KLOMP (BIRD & STIFT)

De adviezen van de vier verschillende onafhankelijke werkgroepen staan niet los van elkaar. NP RES ziet vier belangrijke thema's in meerdere adviesrapporten terugkomen.

1. Regionaal programmeren en uitvoeringsstrategie zon op daken

De vraag om netverzwaring is de komende jaren groot. Er zijn plannen voor grootschalige wind- en zonneparken en het realiseren van zon op daken wordt versneld. Dit vraagt om een zwaarder of nieuw elektriciteitsnetwerk en om innovatie van bijvoorbeeld opslag en transport. De uitbreiding van het net kan het tempo van de wind- en zonneprojecten momenteel niet bijhouden.

De werkgroep netimpact adviseert daarom om op drie schaalniveaus (nationaal, regionaal, lokaal, gekoppeld aan het verzorgingsgebied netbeheerders) tot een meer samenhangende programmering (prioritering en fasering) te komen. Dit is gericht op wind- en zonprojecten in relatie met de bestaande en uit te breiden netcapaciteit. Hier zijn overheden, netbeheerders en markt samen aan zet.

Rekening houden met maatschappelijke wensen

Regionaal programmeren is nodig om initiatieven te kunnen prioriteren en faseren. Zo komen we dichterbij het waarmaken van de ambitie. Daarbij moet (in lijn met de adviezen van de andere werkgroepen) rekening worden gehouden met maatschappelijke wensen. Wensen zoals de voorkeur voor zon op daken, het maatschappelijk draagvlak, natuur en landschap, en een gebiedsgerichte aanpak.

De werkgroep zon op daken adviseert daarom om per RES regio te komen tot een uitvoeringsstrategie zon op daken en gebiedsgerichte stimuleringsprogramma's. De 'inpassingsladder zon op dak' van de netbeheerders kan de regio's in de uitvoeringsfase hierbij helpen.

Kijken naar de ruimtelijke kant

Ook is het belangrijk om vanuit de ruimtelijke kant te kijken naar de programmering. Energie in natuur en landschap is een belangrijke afweging bij het prioriteren van projecten. De werkgroep SDE en maatschappelijke kosten adviseert daarnaast om de afspraken over regionale en integrale programmering vast te leggen in een RES-omgevingsprogramma en daar met de SDE op aan te sluiten. In de handreiking 2.0 worden deze aspecten van de uitvoeringsfase volledig uitgewerkt.

2. Een rechtvaardige rekening

Het doel van de RES is om duurzame energie zorgvuldig in te passen in de schaarse ruimte en te blijven werken aan betrokkenheid van samenleving en politiek draagvlak in de regio's. Dit kan leiden tot hogere kosten voor landschappelijke inpassing. De vraag die we daarbij met elkaar moeten beantwoorden, is hoe we tot een rechtvaardige rekening van de energietransitie kunnen komen.

Hoe kunnen we tot een betaalbare toekomst komen, met regionaal draagvlak en oog voor landschap? Waarbij we niet alleen naar de betrokkenheid en draagkracht van de samenleving nu kijken... Maar juist ook kijken naar die van generaties na ons, de toekomst, bij besluiten die nu worden genomen.

De kosten en de maatschappelijke waarde

We moeten ervoor waken dat we nu moeilijke keuzes uit de weg gaan vanwege zorgen over draagvlak in de samenleving. Dit kan op de lange termijn nadelig zijn. We moeten een balans vinden tussen efficiëntie, inpassen in de leefomgeving en draagvlak. Welke meerkosten zijn daarin acceptabel en welke maatschappelijke wensen moeten worden ingewilligd?

Het is belangrijk dat er ruimte komt voor de realisatie van maatschappelijke waarde die verbonden is met draagvlak en een goede ruimtelijke inpassing. De werkgroep SDE en maatschappelijke kosten geeft het advies dat regio's vanuit gezamenlijkheid minimumeisen stellen aan initiatiefnemers, op het gebied van inpassing en draagvlak. Het Rijk moet daarbij zorgen voor meer ruimte in de SDE door deze meerkosten daarin mee te nemen.

Bepalingen in de SDE meenemen

In lijn met de andere adviesrapporten gaat het dan ook om specifieke bepalingen in de SDE over zon op daken, energie in natuur en netinpassing. Bij zon op daken gaat het om kostenverhogende aspecten bij zon op daken (tijdelijke vergoedingen) en het opschalen van technische én systeeminnovaties die vóór 2030 impact kunnen hebben op de versnelling van zon op daken. En bij energie in natuur draait het om het betrekken van de waarde van natuur en landschap in een businesscase. Bepaalde specifieke regionale eisen die overblijven, kunnen meegenomen worden in een extra 'kwaliteitsbudget'.

Door de werkgroepen worden daarnaast ook nog verschillende financiële claims gedaan die buiten de reikwijdte van de SDE en het kwaliteitsbudget vallen. Het gaat dan bijvoorbeeld om een 'stimuleringsfonds systeemefficiëntie' of het faciliteren van het verduurzamingsproces van een bedrijventerrein, wijk of agrarisch gebied.

3. De vraag naar ruimte (governance)

De adviezen van de vier werkgroepen laten nog eens zien dat de energietransitie ook de strijd om de ruimte zichtbaar maakt. In de eerste plaats omdat de keuze in de RES in de ene regio, gevolgen heeft voor andere regio's. Daarnaast is het niet alleen de energietransitie die ruimte nodig heeft. Ook de woningbouw, landbouw, bedrijven doen claims op de ruimte.

De vraag die boven de regio's uitstijgt

Daarom is het zo belangrijk dat er ook bovenregionaal wordt afgestemd, want er spelen vragen die de regio overstijgen. Denk aan het IJsselmeergebied, Groene Hart of de Veluwe. Het vraagt om het samenbrengen van opgaven, waardoor men een meer volledige en samenhangende afweging kan maken. Zoals in Noord-Holland Zuid, waar de verstedelijkingsagenda direct raakt aan de energietransitie. Het oplossen van een knelpunt ligt vaak niet bij één partij, maar in het samenspel tussen de overheden en netbeheerders, maatschappelijke organisatie en ontwikkelaars.

Iedereen is nodig om vanuit zijn eigen positie en taak het samenspel met elkaar vorm te geven. Op deze manier zorgen we ervoor dat we eigenaarschap van het proces delen en medeverantwoordelijkheid zijn voor de uitkomst. We zien daarbij dat dit om een actievere rol van het Rijk vraagt, zeker in een aantal gebieden.

Een actief samenspel van verschillende overheden

Dat vraagt van het Rijk actief samenspel tussen de departementen én met decentrale overheden. Dan niet sturend in de zin van een blauwdruk. Maar wel inspirerend en richtinggevend en als het moet met de keuzes helder op tafel. Het helpt om een gedeelde visie te hebben met betrekking tot een gebied waarop keuzes worden gemaakt.

4. Innovatieve oplossingen en ruimte om te experimenteren

De komende jaren is er sprake van schaarste op het net. De problemen met netcapaciteit vragen om innovatieve oplossingen en experimenteeruimte. Het is nodig om nieuwe technieken te ontwikkelen en om nieuwe technieken te kunnen opschalen. Bijvoorbeeld om een versnelling van zon op daken waar te maken en de schaarste op het net te beperken. Denk aan de opschaling van technische én systeeminnovaties die vóór 2030 impact kunnen hebben op de versnelling van zon op daken én zon op andere oppervlakten.

Tegelijkertijd gaat het ook om het introduceren van de juiste incentives door zowel overheden, netbeheerders als marktpartijen. Partijen moeten gezamenlijk afwegen en sturen op welke innovatieve oplossingen verder moeten worden onderzocht en uitgewerkt. Dit vraagt dat we een gezamenlijk beeld hebben hoe het energiesysteem van 2050 eruitziet. We moeten weten welke ontwerpprincipes we hierbij hanteren en hoe daar duurzame opwek in past.