



Regionale Energie Strategie

Waarom zijn wind en zon op land nodig?

Waarom zijn wind en zon op land nodig?

Om klimaatverandering tegen te gaan, moeten we steeds meer energie halen uit duurzame bronnen. Dat vraagt om een omschakeling naar een elektriciteitsproductie op basis van onder andere zon en wind. Nederland moet in 2030 tenminste 49% CO2 reduceren ten opzichte van 1990.

Om dit te bereiken is in het Klimaatakkoord afgesproken dat er in 2030 84 TWh aan elektriciteit uit wind en zon moet zijn. Het merendeel van deze opgave kan met wind op zee worden gerealiseerd: 49 TWh oftewel 60% van de afgesproken 84 TWh. Ten minste 35 TWh komt op land in de vorm van wind en zon. De inschatting is dat in 2030 met de 84 TWh ongeveer 70% van ons elektriciteitsverbruik afkomstig is uit wind en zon.

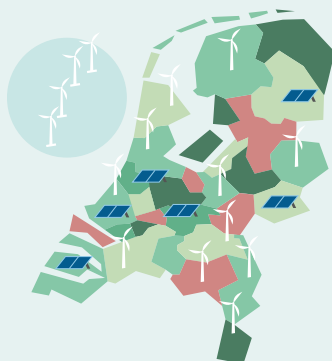
Niet alles kan op zee

Op zee is de ruimte beperkt en levert het aanwijzen van nieuwe gebieden, wat nodig is om extra windparken mogelijk te maken, beperkingen op voor functies, zoals visserij en scheepvaart.

En ook op zee zijn er effecten op natuur en blijkt het zeer uitdagend om kabels naar de kust te trekken om de op zee geproduceerde stroom aan land te brengen. Er komt dus ook een deel op land.

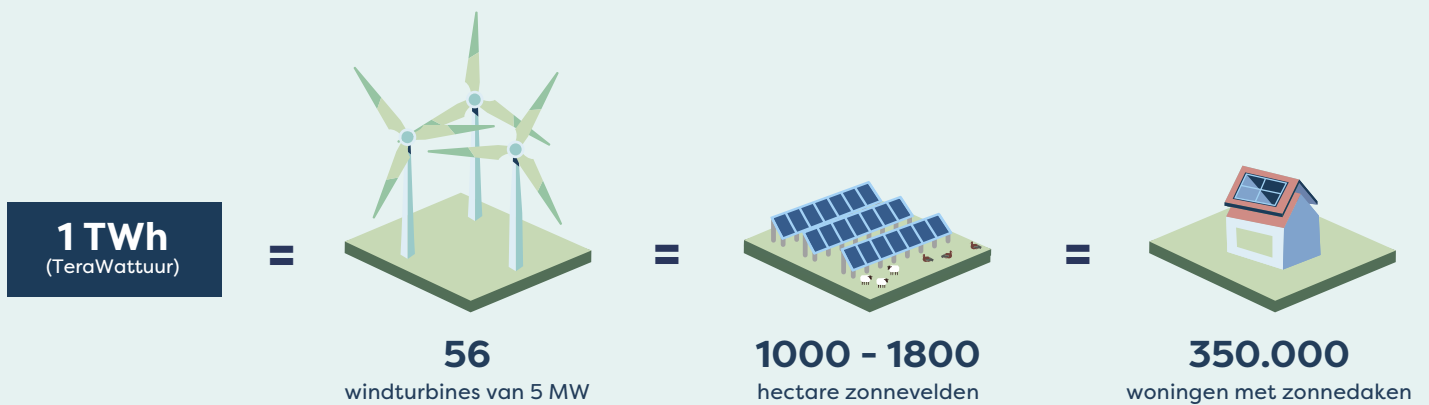
49% CO2 reduceren t.o.v. 1990
= 84 TWh in 2030

49 TWh wordt gerealiseerd door wind-op-zee



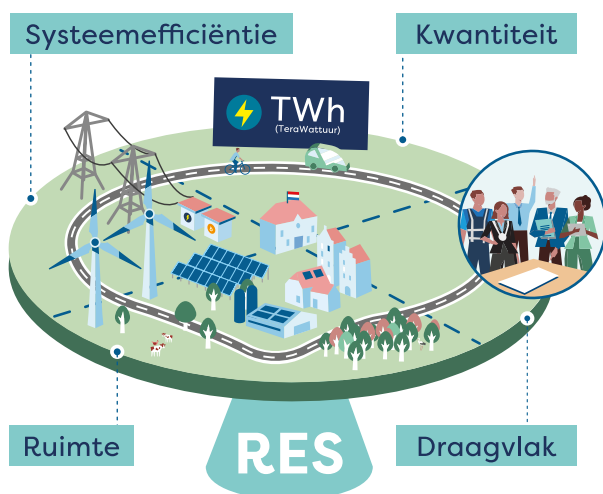
35 TWh komt op land in de vorm van wind en zon

Hoeveel hernieuwbare energiebronnen zijn 1 TWh?



Ambities vertalen naar plannen

In 30 energieregio's vertalen gemeenten en provincies de ambitie voor meer hernieuwbare elektriciteits-opwekking op land naar concrete plannen. In een Regionale Energiestrategie (RES) beschrijft elke energieregio waar en hoe het best duurzame energie opgewekt kan worden. Waar past het in de ruimte? Past het op het energienet? En zijn de plekken maatschappelijk gezien acceptabel en financieel haalbaar? Het vraagt een zorgvuldige afweging en die maken de gemeenten en provincies op basis van Regionale Energiestrategieën. Bij het zoeken naar en besluiten over de plekken waar zonne- of windenergie opgewekt zou kunnen worden, worden maatschappelijke partijen, energie coöperaties, ondernemers en inwoners betrokken.



35 TWh bijna behaald

De ontwikkeling van wind en zon op land gaat voorspoedig. Zo voorspoedig zelfs dat de afgesproken 35 TWh in de prognose bijna behaald is door de al afgegeven vergunningen en subsidiebeschikkingen. Het planbureau voor de Leefomgeving (PBL) geeft aan dat het nog geen gegeven is dat het doel van 35 TWh tijdig wordt behaald. Beperkingen in de ruimte, de mate waarin een locatie maatschappelijk geaccepteerd wordt of gebrek aan netcapaciteit kan beïnvloeden hoeveel zonne- en windenergie gerealiseerd kan worden. En daarom is het belangrijk dat de RES'en een zekere overprogrammering hebben. Daarbij worden meer zoekgebieden aangewezen dan voor het behalen van de afgesproken 35 TWh nodig is. Dit is ook zo afgesproken in het Klimaatakkoord. Op die manier valt er nog wat te kiezen.

84 TWh mogelijk niet genoeg

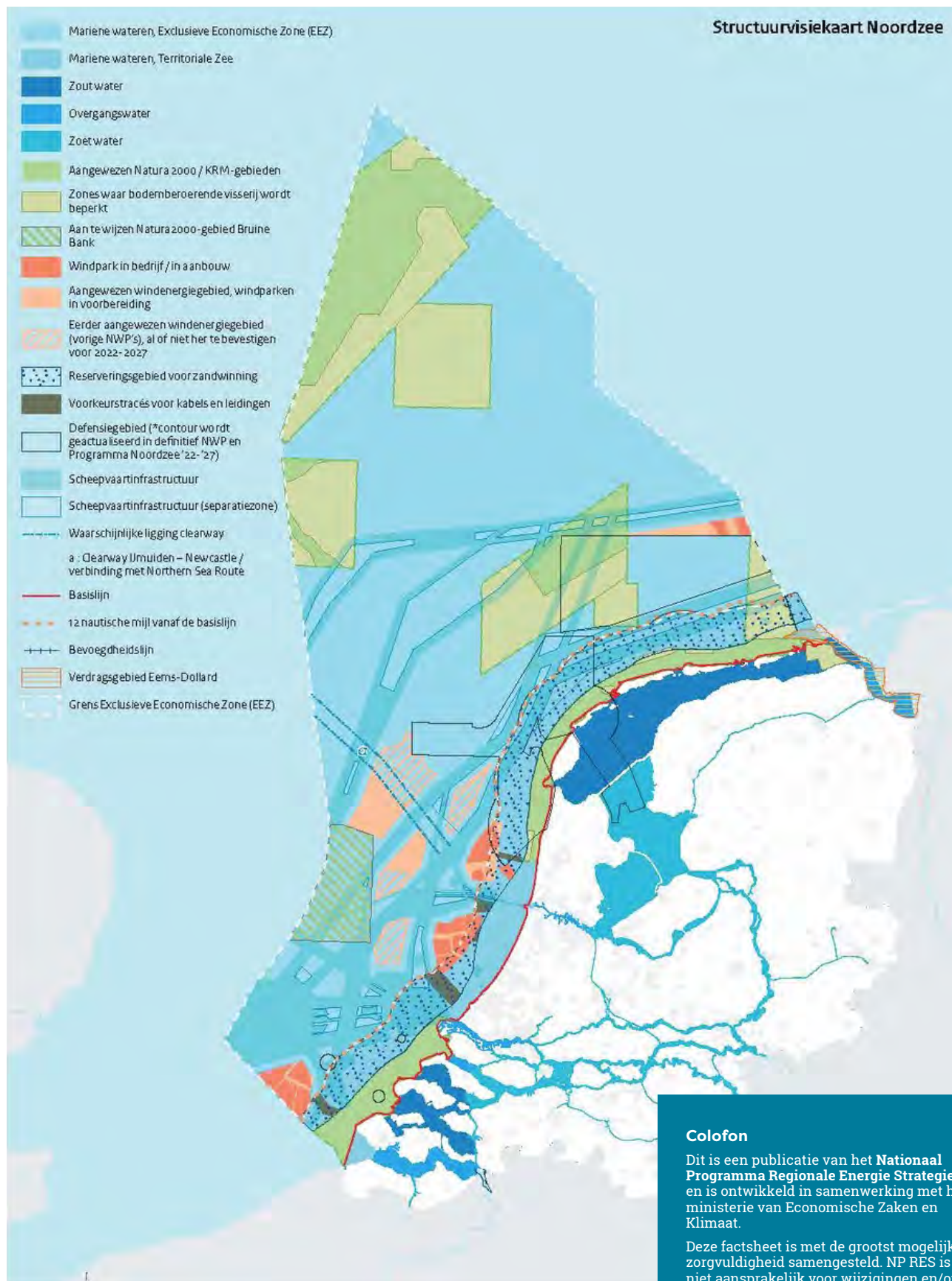
Mogelijk is 84 TWh ook niet genoeg om het doel van 49% CO2 reductie in 2030 te halen. Onlangs is een advies uitgebracht waarin staat dat er voor 2030 15 tot 45 TWh extra hernieuwbare elektriciteit moet zijn om de industrie te verduurzamen. In het advies staat dat het de voorkeur heeft daarvoor extra windenergiegebieden op zee aan te wijzen. Dit is in lijn met het Klimaatakkoord, daarin staat dat eerst gekeken wordt naar zon op daken van huizen en windenergie op zee, op het moment dat de vraag naar hernieuwbare elektriciteit aantoonbaar toeneemt.

Ambitieuze CO2-reductiedoelstelling?

De Europese Commissie en het Europese Parlement hebben zich uitgesproken voor een ambitieuzere CO2-reductiedoelstelling in 2030. In het Klimaatakkoord is hierover afgesproken dat bij het realiseren van extra windparken voor 2030 recht wordt gedaan aan de juiste balans van belangen en dat er voldoende ecologische ruimte moet zijn. Wat dit dan betekent voor nieuwe windparken op zee of in de RES'en, is nog niet duidelijk. Dat is aan het nieuw kabinet.

Structuurvisiekaart Noordzee

Op de structuurvisiekaart is te zien hoe de ruimte op zee is ingedeeld.



Colofon

Dit is een publicatie van het **Nationaal Programma Regionale Energie Strategie**, en is ontwikkeld in samenwerking met het ministerie van Economische Zaken en Klimaat.

Deze factsheet is met de grootst mogelijke zorgvuldigheid samengesteld. NP RES is niet aansprakelijk voor wijzigingen en/of onjuistheden in deze uitgave.

Publicatie: juni 2021

Ontwerp: Studio Duel, Den Haag