

Handreiking Regionale Energiestrategie Update 2022



Samen ruimte maken voor
nieuwe energie

Juni 2022

Beste RES'er,

De afgelopen maanden werkten we aan de actualisatie van de handreiking Regionale Energiestrategieën 2.0. Ook de 'werkbladen' zijn geactualiseerd. Aanleiding voor het actualiseren was het advies van de onafhankelijke werkgroep RES & MER. Dat heeft ertoe geleid dat de RES 2.0 uiteenvalt in 2 documenten:

- Een Voortgangsdokument dat tweejaarlijks verschijnt, te beginnen juli 2023.
- Een RES Herijking 2.0 en verder, waarin nieuwe of aangepaste strategische keuzes worden vastgelegd.

Ook hebben we in de handreiking het overzicht opgenomen van de nieuwe landelijke beleidskaders als gevolg van het coalitieakkoord. Die hebben impact op de RES'en.

Vorig jaar schreven we in het voorwoord dat de uitdagingen toenemen naarmate het werk vordert. En zo is het ook. Het Nevele-arrest, de oorlog in de Oekraïne en de daarmee stijgende gas- en olieprijzen raken ook het werken in en aan de RES. Ook zien we dat arbeidskrachten nog schaarser zijn dan we vorig jaar schreven. En dat geldt niet alleen voor de Energietransitie.

Ons doel verandert niet door de nieuwe uitdagingen én onzekerheden. Op weg blijven ondanks onzekerheden is daarom wat ons te doen staat: volgens beste weten "vooruit struikelen" naar een CO2-vrije wereld in 2050, met 2030 als tussenstap. Een heel belangrijke tussenstap.

In de RES is het juist de beweging die grip geeft. Laten we daarom onze mooie dynamiek behouden én koesteren. Schroom nooit ons te benaderen met vragen of ons te wijzen op onduidelijkheden of andere perspectieven. Het nationaal programma is er voor iedereen die aan de RES werkt.

Met hartelijke groet, namens alle NP RES'ers,

Kristel Lammers,
directeur

Nationaal Programma Regionale Energiestrategie



Samen ruimte maken voor
nieuwe energie

Inhoudsopgave Handreiking

1.	Intro	9
1.1	Doel en doelgroepen	11
1.2	Opbouw, status en aanpassing aan beleidswijzigingen en behoeften	11
1.3	Leeswijzer	11
2.	Op koers	13
2.1	Nationaal perspectief	14
2.2	Actuele ontwikkelingen die van invloed zijn nationaal én regionaal	15
2.3	Regionaal perspectief	16
3.	Doorontwikkeling RES	19
3.1	Naar meer grip op uitvoering - vijf werksporen	20
3.1.1	Borgen van het gezamenlijk uitvoeren in en tussen regio's	20
3.1.2	Bijdragen aan gezamenlijk programmeren van duurzame energieopwek in samenhang met het regionale energiesysteem	21
3.1.3	Verankeren resultaten RES in omgevings- beleid, inclusief lokaal eigendom en m.e.r.	24
3.1.4	Gedragen besluiten en uitvoering: permanente dialogo in een democratisch proces	25
3.1.5	Inzicht in voortgang en bereikte resultaten door monitoring en verantwoording	26
3.1.6	Nationale randvoorwaarden voor het RES-proces	28
3.2	Route en tijdlijn	29
3.3	Werkwijze voor samenwerking	30
4.	Afwegingskader RES	33
4.1	Afwegingskader in hoofdlijnen	35
4.1.1	Leefomgeving	35
4.1.2	Maatschappelijke betrokkenheid en democratische legitimatie	36
4.1.3	Samenhangend en betaalbaar toekomst- bestendig energiesysteem	38
4.1.4	CO2-doelstelling	41
	Bijlage	
	Overzicht Werkbladen bij Handreiking	43

1. Intro

De nieuwe manier waarop we energie opwekken, heeft invloed op hoe onze omgeving eruit ziet. Er komt meer wind- en zonne-energie: op zee én op land. En dat betekent ook meer kabels en schakelstations. Ook zoeken we naar duurzame warmtebronnen, bijvoorbeeld uit water of uit de bodem. Niemand kan deze grote verbouwing van Nederland in zijn eentje voor elkaar krijgen. Overheden, inwoners, bedrijfsleven, netbeheerders, energiecoöperaties en maatschappelijke organisaties hebben elkaar nodig. Daarom werken al deze partijen in 30 energieregio's in Nederland samen aan de Regionale Energie Strategieën: de RES.

Met elkaar werken zij aan het opwekken van duurzame energie op land en zoeken zij naar duurzame warmtebronnen: één van maatregelen uit het Klimaatakkoord. De energieregio's onderzochten in de eerste versie van de RES wat de mogelijkheden zijn. Waar is plek om duurzame energie op te wekken? En hoeveel? Valt de keuze op windmolens, op zonnepanelen of een combinatie daarvan? Waar kunnen daken worden benut? Is daar aansluiting op het energienetwerk en kan dat netwerk al die energie aan? Welke warmtebronnen zijn te gebruiken zodat wijken en gebouwen van het aardgas af kunnen? Hoe wordt gezorgd dat 50% van de opgewekte energie eigendom wordt van de lokale gemeenschap? Hoe worden inwoners betrokken? En kunnen we met elkaar de uiteindelijke plek en vorm van duurzame energie accepteren? Al deze afwegingen samen vormen de RES.

Alle energieregio's samen hebben als doel om in 2030 ten minste 35 TWh aan groot-schalige duurzame elektriciteit op land op te wekken. De RES richt zich op 2030 en waar mogelijk op 2050. Dat geeft alle betrokkenen inzicht in wat er in de toekomst op hen afkomt.

In alle RES-regio's wordt volop gewerkt aan de uitvoering van de RES. De 55% CO₂ ambitie van het kabinet voor 2030, De Europese ambitie verwoord in fit for 55, de stijgende gasprijzen voeren de behoefte om te versnellen verder op. Ondertussen wordt de uitvoering ook geconfronteerd met uitdagingen zoals de uitspraak van de Raad van State inzake Nevele, het advies RES en MER, netcongestie, het gebrek aan arbeidskrachten en materialen et cetera. Dit maakt het een interessant én uitdagend proces. Waarin adaptiviteit, veerkracht, samenwerken en toekomstgerichtheid alleen maar belangrijker is geworden.

De RES is veel meer dan alleen een document. Het is een beweging van partijen - overheden met netbeheerders, maatschappelijke organisaties, ondernemers, energiecoöperaties en inwoners - die op een vernieuwende manier samenwerken aan een belangrijke én complexe uitdaging: de CO₂-reductie te bewerkstelligen en onze nationale klimaatdoelstellingen te halen. Het rijk ondersteunt en faciliteert dit proces met wet- & regel-

geving, beleid en (financiële) instrumenten waar mogelijk en nodig. Het Nationaal Programma RES (NP RES) ondersteunt de regio's bij het maken van de RES'en door samen met de regio's kaders te ontwikkelen, kennis te ontwikkelen en te delen, procesondersteuning te bieden en een lerende community te faciliteren. Daarnaast verbindt ze partijen, agendeert knelpunten en signaleert ze koppelkansen om de ambities te kunnen verwezenlijken.

1.1 Doel en doelgroepen

De aanleiding van de update van deze Handreiking is het advies RES & MER. Hierdoor is er een knip ontstaan tussen een RES Voortgangsdokument en de RES Herijking van strategische keuzes en/of beleidskaders. De Handreiking is primair opgesteld voor de ambtelijke en bestuurlijke trekkers van de RES-regio's en alle partijen die samenwerken aan de uitvoering van RES.

Deze actualisatie van de Handreiking dient als ondersteuning voor:

- de verdere uitwerking en uitvoering van de RES'en 1.0
- het opstellen en vaststellen van het RES Voortgangsdokument uiterlijk 1 juli 2023
- de RES Herijking 2.0. We verwachten dat de herijking in veel gevallen de komende anderhalf jaar plaats gaat vinden vanwege de concretisering van de in de RES 1.0 opgenomen ambities en/of nieuwe ambities vanwege coalitieakkoorden in de regio of nationaal. Dit is belangrijk vanwege de vergunningen die volgens de afspraak in het Klimaatakkoord uiterlijk 1 januari 2025 moeten zijn verleend.

Verder informeren we met deze Handreiking graag alle mensen en partijen die belangrijke bijdragen kunnen leveren aan het bereiken van deze volgende stap. Bijvoorbeeld de opdrachtgevers van NP RES (de ministeries van BZK en EZK, IPO, VNG en UvW), volksvertegenwoordigers, landelijke en regionale netbeheerders, ondernemers en ontwikkelaars en alle organisaties die deelnemen aan de uitvoeringstafels van het Klimaatakkoord.

De Handreiking is openbaar: ook inwoners en maatschappelijke organisaties krijgen zo inzicht in wat in de komende twee jaar van de RES-regio's wordt gevraagd. Doordat alle regio's met een gedeeld perspectief aan de slag gaan, helpt de Handreiking ook om samenwerking en afstemming tussen de regio's te versterken.

1.2 Opbouw, status en aanpassing aan beleidswijzigingen en behoeften

De Handreiking geeft richting aan de opgave voor de regio's. Het afwegingskader is ongewijzigd. Deze versie van de handreiking is online beschikbaar en in juli 2022 vastgesteld door het Opdrachtgevend Beraad van het Nationaal Programma RES.

Verdieping en praktische handvatten voor belangrijke thema's in het werken aan de uitvoering zijn op www.regionale-energiestrategie.nl beschikbaar in de vorm van 'werkbladen'. De werkbladen worden op de website regelmatig aangevuld met praktijkvoorbeelden en feiten en cijfers over

actuele ontwikkelingen. In de zomer van 2022 worden alle werkbladen geactualiseerd.

De handreiking geeft ook inzicht in actuele beleidsontwikkelingen landelijk als gevolg van het regeerakkoord.

1.3 Leeswijzer

Hoofdstuk 2 'Op koers' beschrijft de update van de stand van zaken op 1 juli 2022. Waar staan we na de RES 1.0, zowel vanuit nationaal als regionaal perspectief? Hoofdstuk 3 'Doorontwikkeling RES 2.0' geeft aan wat er nog moet gebeuren om de afgesproken doelstelling van 35 TWh te kunnen bereiken in 2030. Ook wordt beschreven welke wijze van samenwerking dit vraagt.

Hoofdstuk 4 'Afwegingskader' beschrijft de doorontwikkeling van het afwegingskader dat ook al van toepassing was op RES 1.0. Het bevat nieuwe accenten die extra aandacht vragen.

2. Op koers

Dit hoofdstuk laat zien waar we staan met de RES. We beschrijven de stand van zaken op nationaal niveau en op regionaal niveau.

2.1 Nationaal perspectief

Hogere ambities (inter) nationaal en regionaal

Om klimaatverandering tegen te gaan, moeten we steeds meer energie halen uit duurzame bronnen. Het regeerakkoord legt de lat hoger. Nederland moet in 2030 tenminste 55% minder CO₂ uitstoten ten opzichte van 1990 als gevolg van het regeerakkoord (dit was 49%). Dit is een tussenstap op weg naar het einddoel: 95% minder CO₂-uitstoot in 2050. Om 49% CO₂ reductie te bereiken is in het Klimaatakkoord afgesproken dat er in 2030 jaarlijks 84 TWh aan elektriciteit uit wind en zon moet worden geproduceerd. Uit een **recent gepubliceerde analyse** van de werkgroep extra opgave onder de verantwoordelijkheid van de Uitvoeringstafel Elektriciteit blijkt dat de vraag verdubbelt ten opzichte van het Klimaatakkoord en de emissies halveren. Om aan de stijgende vraag en ambitie te kunnen voldoen, wordt als eerst gekeken naar besparing en wind op zee. Toch zal dat niet genoeg zijn voor 2030 en zal het gesprek breder gevoerd worden. Zonne-energie wordt steeds meer ook kleinschalig op bijvoorbeeld particuliere daken opgewekt, mede als gevolg van de stijgende gasprijzen. De ambities op dit punt zijn versterkt als gevolg van het regeerakkoord (**zonnebrief**). Als kleinschalig meer dan 7 TWh oplevert, telt het mee in de 35 TWh.

De 35 TWh

De ontwikkeling van wind en zon op land gaat voorspoedig. Het Planbureau voor de Leefomgeving (PBL) constateerde in december 2021 – op basis van een optelsom van alle RES'en 1.0 - dat naar schatting uiteindelijk tussen 35,4 TWh en 46,4 TWh wordt gerealiseerd. Met een middenwaarde van 40,8 TWh in 2030.

De monitor wind op land van RVO (2022) onderschrijft dit beeld. Dit betekent dat het doel van 35 TWh in 2030 binnen bereik ligt al moeten er ook nog vele hobbels genomen worden. Factoren die het realiseren van het doel beïnvloeden zijn: beperkingen in de ruimte, de mate waarin een locatie en de keuze voor zonne- en windenergie maatschappelijk geaccepteerd wordt, rechterlijke uitspraken, nieuwe nationale beleidskaders of gebrek aan netcapaciteit.

Verhoging doelstelling

In het licht van de verhoogde doelstelling van 55% CO₂-reductie in 2030 en de mogelijke stijgende elektriciteitsvraag bespreken het Rijk en

de koepels van provincies, gemeenten en waterschappen of de doelstelling van 35 TWh herijkt dient te worden. Dit wordt gezien in samenhang met het Nationaal Plan Energiesysteem (2050) en de ontwikkeling van de vraag naar energie (op basis van de input van de werkgroep 'extra opgave'). Rijk en medeoverheden willen in het najaar van 2022 meer duidelijkheid hebben over de herijking van de doelstelling, met aandacht voor het scheppen van de juiste randvoorwaarden. Zie verder in **bijlage 3 bij het ontwerp Beleidsprogramma Klimaat, pagina 72, voor de Bestuurlijke Afspraken Klimaat en Energie**.

Daarnaast is met het nieuwe regeerakkoord ingezet op meer nationale coördinatie en regie zowel in de ruimte als het energiesysteem.

Meer coördinatie en regie vanuit Energie & Klimaat

Nederland is volop in ontwikkeling en verandering. Woningen worden gebouwd en verduurzaamd, bedrijven elektrificeren, elektrisch rijden neemt toe, we wekken steeds meer duurzame elektriciteit op, er komt nieuwe industrie, de landbouw gaat veranderen et cetera. Wie ooit dacht dat Nederland af was komt bedrogen uit. Energie is daarbij een cruciale factor in onze manier van wonen, werken en verplaatsen en daarmee van invloed op de toekomst van ons land. Het energiesysteem is niet gebouwd op de groeiende vraag naar elektriciteit. En ook door de toenemende decentrale opwek, de mix aan bronnen en het tweerichtings transport neemt de netschaarste toe. Niet alles gaat kunnen. De komende jaren moeten slimme oplossingen een deel van het probleem opvangen. Maar er zal ook gekozen moeten worden: wat kan en moet eerst, wat kan later en wat kan voorlopig niet en welke alternatieven zijn er dan. Dit zal nationaal, provinciaal/regionaal en lokaal aan de orde zijn. De afstemming en verbinding tussen de schalen ((inter)nationaal, provinciaal, regionaal, lokaal) wordt daarbij essentieel. Want keuzes op het ene niveau hebben effect op het andere en visa versa.

Nationaal wordt gewerkt aan een Nationaal Plan Energiesysteem (NPE/PES) en een Programma Energiehoofdstructuur (PEH). PEH is gericht op de ruimtelijke planning van het energiesysteem op nationale schaal voor het energiesysteem in 2050. Voor de zomer van 2023 wordt het ontwerpprogramma opgeleverd. In het Nationale Plan Energiesysteem voor 2050 wordt richting gegeven aan

de gewenste ontwikkeling van het energiesysteem vanuit publieke belangen zoals leveringszekerheid, betaalbaarheid, veiligheid en ruimtelijke inpasbaarheid.

Dit programmeren en prioriteren krijgt vorm in het MIEK (Meerjarenprogramma Infrastructuur Energie Klimaat) Hierin maken overheden, netbeheerders en marktpartijen afspraken over de prioritering over infrastructuur. In het nationale MIEK gaat het om infrastructuur van nationaal belang. Provinciaal wordt vanaf 2023 ook een MIEK opgesteld. Hierin maken overheden, netbeheerders en marktpartijen afspraken over de prioritering van de regionale infrastructuur.

Het is van belang om dit te doen vanuit een gebiedsgericht ruimtelijk perspectief gericht op de toekomst en niet vanuit een instrumenteel sectoraal perspectief. Infrastructuur is bepalend voor de economische, sociale en maatschappelijke ontwikkeling van een gebied.

De **beleidsbrief Zon** geeft richting voor de toekomstige ontwikkelingen voor de opwek van duurzame energie uit zon. Het kabinet zet stevig in op grootschalig zon op daken en andere objecten en multifunctioneel ruimtegebruik. Het kabinet wil, door zon-PV zo veel mogelijk realiseren op daken en andere objecten, landbouw- en natuurgonden zo veel mogelijk ontzien. De aard van de Voorkeursvolgorde, namelijk dat deze geen volgtijdelijkheid inhoudt, blijft daarbij behouden. Dit betekent dat de Voorkeursvolgorde leidend is bij het verkennen van de mogelijkheden voor zon-PV, maar dat in de realisatie niet eerst alle daken en objecten benut hoeven te worden.

Het Nationaal Programma Lokale Warmtetransitie (NPLW) in oprichting, ondersteunt de lokale warmtetransitie. Daarbij is het Nationaal Programma het schakelpunt tussen het nationale niveau en de regionale/lokale uitvoeringspraktijk. Het programma verbindt partijen, agendeert knelpunten en brengt deze verder richting oplossingen en koppelkansen.

Sterkere rol Rijk in regie op de ruimte

De schaarste aan ruimte maakt dat **het Rijk een sterkere rol neemt in het ruimtelijk domein**: om te kiezen, om te verdelen en om een eerlijke uitkomst mogelijk te maken in dit verdeelvraagstuk. Water en bodem worden meer sturend in alle ruimtelijke plannen. Streven is om op lange termijn te komen tot een duurzame, gezonde en aantrekkelijke leefomgeving. Er wordt ingezet op een proces van ruimtelijke regie per provincie én op een gebiedsgerichte regie voor die regio's waar de nationale

opgaven dusdanig stapelen dat een gebiedsgerichte ordening en prioritering van opgaven nodig is. Rijk, provincies, gemeenten en waterschappen werken intensief en meerjarig gebiedsgericht samenwerken met private en maatschappelijke partijen vanuit een gezamenlijk ontwikkelingsperspectief in 16 aangewezen gebieden. Hier komen verschillende nationale ruimtelijke opgaven woningbouw, landbouw, energieopwek en transport, industrie, mobiliteit samen.

Verder krijgen provincies een coördinerende rol in het proces van ruimtelijke regie per provincie. Het Programma Mooi Nederland inspireert en activeert door een breed gesprek over de ruimtelijke toekomst van Nederland. Van het tegengaan van de verrommeling van ons landschap tot inzetten op een duurzame stedelijke verdichting met voldoende groen.

2.2 Actuele ontwikkelingen die van invloed zijn nationaal én regionaal

RES & MER

Voor de RES 1.0 was een plan-MER niet verplicht. Een RES 1.0 is onder de huidige wet- en regelgeving namelijk geen 'programma' in de zin van de Europese richtlijn strategische milieubeoordeling. Het document RES 2.0 zal in bepaalde gevallen het karakter hebben van een uitwerking van beleid. Of het bevat maatregelen om doelen voor de leefomgeving te bereiken. In dat geval is het document een programma op grond van de Omgevingswet, die op 1 januari 2023 inwerking treedt. Dat programma kan m.e.r-plichtig zijn als het een kader vormt voor toekomstige vergunningen. Het advies van de onafhankelijke werkgroep was om voortaan een onderscheid te maken tussen een RES Voortgangsdokument en een RES Herijking. Dit advies is overgenomen. Wat dit betekent wordt uitgewerkt verder op in deze handreiking en in het werkblad RES & MER.

Uitspraak Nevele

Op 30 juni 2021 deed de Raad van State een uitspraak die gevolgen heeft voor windparken in Nederland. Het gaat dan om windparken met 3 of meer windmolens. Decentrale overheden baseerden zich op landelijk vastgestelde milieuregels voor windturbines en windparken bij de besluitvorming. De Raad van State oordeelde dat er volgens het Europees recht een uitgebreid milieuonderzoek (plan-MER) had moeten plaatsvinden voor deze landelijke regels. Dat is niet gebeurd. Op dit moment loopt de plan-MER procedure voor de landelijke regels. De procedure zal naar verwachting begin 2023 zijn afgerond. Zolang die milieubeoordeling

niet is gemaakt, kunnen decentrale overheden voor windparken geen besluiten nemen op basis van die landelijke milieuregels uit het Activiteitenbesluit, maar zullen ze eigen regels moeten stellen op grond eigen onderzoek en plan-MER.

2.3 Regionaal perspectief

In de vorige handreiking RES (oktober 2021) is ingezet op het versterken van de participatie, energietransitie in verbinding met andere opgaven en duurzame opwek vanuit een samenhangend perspectief op het energiesysteem. Het wordt de kunst om de bottom-up processen van de regio's en maatschappelijke partijen zoals energiecoöperaties en de meer top down processen en aanpak van Rijk, netbeheerders en provincies met elkaar te verbinden zodat ze elkaar optimaal versterken. Dit begint met begrip en interesse in elkaars perspectief en het organiseren van het goede gesprek. De ingezette koers uit de handreiking van oktober 2021 wordt niet wezenlijk anders. Wel zullen zaken als RES en MER en Nevele van invloed zijn op de uitvoeringspraktijk. Net als de recente verkiezingen in gemeenten, de aanstaande verkiezingen bij provincies en waterschappen en de effecten van de oorlog in Oekraïne.

Stevig maatschappelijk debat

De ambitie is hoog, maar de uitdagingen zijn ook groot. De afgelopen jaren is een intensieve samenwerking ontstaan. Het gesprek tussen overheden, met netbeheerders, inwoners en bedrijven is op gang gekomen. De zorgen en het maatschappelijk debat over de gevolgen voor de eigen leefomgeving nemen toe. Ruimte is in ons land beperkt beschikbaar en het energiesysteem staat onder druk. De intensiteit van het debat heeft impact op de samenleving en volksvertegenwoordigers. Een open maatschappelijk debat en continue dialoog is nodig om de duurzame opwek en bijbehorende infrastructuur op land te kunnen realiseren. Gemeenten, provincies en waterschappen - ondersteund door het NP RES en Rijk - nemen het voortouw in het organiseren van deze participatie. Doel is om zo veel mogelijk mensen te betrekken bij de keuzes in de eigen leefomgeving. Maar ook om lokaal de zeggenschap te vergroten in het tot stand komen van zonne- en windprojecten en over de besteding van opbrengsten. Inmiddels hebben enkele regio's waaronder **West-Brabant** het initiatief genomen om een burgerforum op te pakken. Ook zien we dat als gevolg van maatschappelijke debatten in enkele gemeenten andere politieke voorkeuren zijn opgenomen in het coalitieakkoord dan welke zijn afgesproken in de RES. Ook het concreet maken van zoekgebieden en nieuwe of hogere nationale/regionale ambities kunnen ertoe

leiden dat de RES wordt herijkt. Deze herijking zal als gevolg van de inwerkingtreding van de Omgevingswet in nagenoeg alle gevallen plan-MER plichtig zijn.

Meer afstemming met andere opgaven in de leefomgeving

In de RES'en 1.0 is afstemming gezocht met andere opgaven en transities, hoewel niet altijd letterlijk beschreven in de RES. Duurzame energie is relatief nieuw in het geheel van andere ruimteclaims, zoals natuur, woningbouw en industrie. In de verdere afstemming en koppeling met andere opgaven is extra inspanning nodig en moeten keuzes worden gemaakt. Niet alles kan overal. Dit vraagt verbinding tussen ruimtelijke ordenaars, duurzaamheidsexperts en experts van andere thema's zoals landbouw, natuur, woningbouw en ondergrond. En de wil om in samenhang naar het gebied te kijken. Op regionaal niveau hebben regio's stappen gezet richting gebiedsgericht werken. Daar is energie dan één van de onderwerpen die in samenhang worden opgepakt. Ook hebben regio's onderwerpen als besparing, programmeren, ondersteuning van de warmtransitie, industrie toegevoegd of geïntensiveerd aan de RES tafel.

Meer samenhang vanuit het perspectief van het energiesysteem

De ambities van de regio's en ontwikkelingen elders hebben grote impact op het energiesysteem. De schaarste in netcapaciteit is een groeiende uitdaging in het halen van de duurzaamheidsdoelen. Dat zal niet minder worden. Ook de industrie, landbouw, mobiliteit en huizen en andere gebouwen hebben elektriciteit en netcapaciteit nodig voor hun verduurzamingsplannen. Om problemen met netcapaciteit te voorkomen en te beperken is coördinatie nodig van de ontwikkeling van het nationale en regionale energiesysteem. Net als intensievere samenwerking van overheden met netbeheerders. Regio's denken met netbeheerders en initiatiefnemers na over de planning en het prioriteren van zoekgebieden en projecten. Zij wegen relatief kostbare netuitbreidingen af in relatie tot de effecten op de leefomgeving en maatschappelijke acceptatie van keuzes.

De keuzes die regio's maken in het opwekken van duurzame energie hebben impact op het energiesysteem. Samen met het rijk en maatschappelijke partners maken we de effecten op het huidige en toekomstige systeem inzichtelijk en zoeken we naar nieuwe oplossingen en naar de principes van het energiesysteem van de toekomst. Er is veel vraag naar innovaties zoals opslag, gedeelde aansluitingen en bundeling van vraag en aanbod van elektriciteit. Toepassingen hiervan blijven

nog beperkt vanwege diverse knelpunten. Op het punt van afwegen en prioriteren van uitbreiding van netcapaciteit zijn bij provincies en in de regio's stappen gezet. **Friesland**, Drenthe en Brabant hebben bijvoorbeeld een afwegingskader en gesprekstafel met elkaar ontwikkeld. De uitdaging is om daarbij vanuit de toekomst te kijken naar het energiesysteem en de principes die daaraan ten grondslag liggen. Het gedachtengoed van **de Wereld van B** kan daarbij helpen. Veel gemeenten stelden eind 2021 een Transitievisie Warmte (TVW) vast. Het nationale doel blijft om in 2030 in totaal minimaal 1,5 miljoen woningen en andere gebouwen aardgasvrij of verduurzaamd te hebben. Dit is geen onderdeel van een RES, maar wel van het Klimaatakkoord. In het Klimaatakkoord zijn afspraken gemaakt over de regierol van gemeenten. Deze opgave is complex en het is nog lang niet altijd mogelijk om bewoners een fossielvrije optie te bieden die zowel betaalbaar, betrouwbaar als duurzaam is. Het NPLW gaat hierbij ondersteuning bieden. NP RES en NPLW gaan samenwerken op de raakvlakken.

In de RES inventariseren gemeenten en andere partners welke duurzame warmtebronnen er zijn als alternatief voor het aardgas waarmee we onze gebouwen verwarmen. Ook wordt de warmtevraag in beeld gebracht. Dit gebeurt in de vorm van een Regionale Structuur Warmte (RSW). Alle regio's hebben in het kader van de RES 1.0 een inventarisatie van (potentiële) bovenlokale warmtebronnen en infrastructuur gemaakt. In sommige regio's heeft het werken aan de Regionale Structuur Warmte geleid tot plannen voor nieuwe regionale warmtenetten of voor uitbreiding van bestaande. In andere regio's is vooral een inventarisatie van kansen voor warmtebronnen uitgevoerd. Het is niet altijd mogelijk met een warmtebron (bijvoorbeeld restwarmte van industrie) gebouwen te verwarmen. Dan is elektriciteit nodig en dat leidt tot een verhoogde vraag naar hernieuwbare elektriciteit. De warmtetransitie en de duurzame opwek van elektriciteit zijn niet los van elkaar te zien. Waar relevant werken regio's momenteel aan de analyse van de TVW's. Dit helpt bij het kunnen matchen van vraag en aanbod ten aanzien van de regionale warmtebronnen. Via deze iteratieslagen wordt de RSW in samenhang met de Transitievisie Warmte van de gemeenten verder uitgewerkt. Het vraagt intensief samenwerken en activiteiten afstemmen, zowel in de RES-regio's als nationaal.

Een goede samenhang tussen de totale vraag naar energie (elektriciteit, warmte en brandstoffen) en de mogelijke bronnen moet bijdragen aan een betrouwbare, duurzame en betaalbare energievoorziening.

Meer grip op uitvoering in voorbereiding

Provincies, gemeenten en waterschappen zetten zich nadrukkelijk in voor het ruimtelijk mogelijk maken van de RES – kwantiteit én kwaliteit - en de verankering van de RES in het omgevingsbeleid. Beleidsvorming loopt in veel regio's parallel met de uitvoering van concrete projecten die al in de pijplijn zaten. De meeste regio's hebben inmiddels een uitvoeringsagenda of -programma of Plan van Aanpak om de RES-ambities te realiseren. In enkele RES-regio's is een publieke of publiek-private uitvoeringsorganisatie opgezet om de uitvoering te realiseren zoals Hart van Brabant, Drenthe, Noord en Midden-Limburg. In andere RES-regio's ligt de uitvoering bij de individuele gemeenten en provincie, waarbij binnen de RES-regio afstemming in die uitvoering wordt gezocht.

3. Dooront- wikkeling RES

De regio is bewust gekozen als schaalniveau. In de regio zitten partijen vanuit betrokkenheid in het gebied rondom energietransitie aan tafel en zoomen in op wat er lokaal van invloed is en zoomen uit wat er tussen regio's en (inter)nationaal gebeurt en van invloed is.

We continueren op weg naar 2030 de waardevolle regionale samenwerking tussen gemeenten, provincies, waterschappen en Rijk, samen met netbeheerders, inwoners, ondernemers, energiecoöperaties en andere maatschappelijke organisaties. Een samenwerking die niet alleen het doel haalt voor 2030, maar die mede de basis legt voor 2050 en die keuzes maakt met de blik op de lange termijn.

Hiervoor is het van belang dat de RES continuïteit biedt, de slag naar de uitvoering maakt en daarmee in ontwikkeling blijft:

- Van uitvoering van een aantal afzonderlijke maatregelen naar een robuuste en integrale samenhangend energiesysteem in 2050;
- Van energie als vrager van ruimte naar een volwaardig onderdeel van de leefomgeving en ruimtelijke afweging;
- Van een uitdaging voor de arbeidsmarkt, tot een nieuwe technologische en economische motor;
- Van RES als een experiment in vernieuwend samenwerken naar een adaptieve en duurzame manier van samenwerken;
- Van systeemefficiëntie in opwek naar een samenhangend, goed functionerend energiesysteem;
- Van eenmalige participatie naar een blijvende dialoog gericht op versterking van het eigenaarschap, draagkracht en draagvlak voor uitvoering van de plannen en projecten.

Dit hoofdstuk beschrijft wat we nodig is in de regio's op de vijf werksporen. De acties worden samengevat in een route en tijdlijn.

3.1 Meer grip op uitvoering - vijf werksporen

Om de stap te maken, werken de partners in de RES-regio's samen aan vijf 'werksporen'. Deze sporen ondersteunen het realiseren van de doelen voor 2030. Ze dragen bij aan meer grip op de uitvoering:

1. Borgen van het gezamenlijk uitvoeren in en tussen regio's;
2. Bijdragen en/of organiseren aan het gezamenlijk regionaal programmeren van duurzame energie opwek in samenhang met het regionale energiesysteem;
3. Verankeren van RES in het omgevingsbeleid, inclusief lokaal eigendom;
4. Gedragen besluiten en uitvoering: permanente dialoog in een democratisch proces;
5. Inzicht in de voortgang en bereikte resultaten via monitoring en verantwoording.

3.1.1 Borgen van het gezamenlijk uitvoeren in en tussen regio's in een uitvoeringsagenda

Uitgangspunt is en blijft het gezamenlijk eigenaarschap voor de RES van ontwikkeling tot realisatie van de gezamenlijk afgesproken ambities. Om de continuïteit van het gezamenlijke RES-proces tussen overheden en andere partners te borgen, kijken de partners gezamenlijk periodiek binnen de regio terug op het proces van de afgelopen periode en kijken ze vooruit. Wat loopt goed, wat hadden we nog onvoldoende scherp of in beeld en wat vraagt extra aandacht op inhoud, in het proces én relationeel. Op grond van de uitkomst van dat gesprek herzien ze waar nodig de eerder gemaakte afspraken. Die gaan ook over wie wat doet en wat de verdeling is tussen gezamenlijke en individuele verantwoordelijkheden en activiteiten en hoe de samenwerking wordt vormgegeven. Maar ook over de momenten in het bestuurlijk besluitvormingsproces, de aangenomen moties en amendementen en de bestuurlijke betrokkenheid in het vervolg. Alle partijen, inclusief netbeheerders en andere partners kunnen hier dan ook deel vanuit maken. Het is binnen provincies, gemeenten en waterschappen aan te bevelen dat ook de verantwoordelijken voor ruimte en mogelijk ook sociaal domein of economie betrokken zijn bij de keuzes die gemaakt worden en de besluiten die genomen moeten worden. In deze fase wordt het werk tenslotte gebiedsgericht, integraler en meer in samenhang met andere opgaven in de leefomgeving.

De herziene afspraken landen veelal in een document of agenda dat alle betrokkenen houvast biedt voor de beleids- en uitvoeringsfase van de RES in de fase na de RES 1.0. Dit document geeft houvast juist ook vanwege personele wisselingen als gevolg van bijvoorbeeld verkiezingen.

Het doel van het gesprek en het herbevestigen van afspraken is het borgen van de samenwerking vanuit het draagvlak in de regio, de kennisdeling en afstemming over de opgaven. Niet alleen over de

grenzen van de gemeenten heen, maar ook over de grens van de RES-regio en/of provincie. Maar ook het borgen van het verdere democratisch besluitvormingsproces. Hier ligt de uitdaging om te doen wat nodig is om op regionale schaal het goede gesprek te voeren tussen volksvertegenwoordigers en te kijken of en hoe er gezamenlijkheid binnen en tussen regio's te organiseren is. Hier zijn al **verschillende succesvolle vormen van samenwerking toegepast**, zoals de gezamenlijke commissie van raads-, staten- en AB-leden in de RES West-Overijssel.

Een bijzonder aandachtspunt bij de borging van de uitvoering is zicht krijgen op de betekenis van de RES'en voor de arbeidsmarkt. De arbeidsmarkt staat onder druk. Voor welke plannen en projecten zijn hoeveel mensen nodig en wanneer? Hoe kunnen we samen zorgen dat de komende pakweg 10 jaar de ambities gerealiseerd worden? Welke rol pakt de overheid? Welke rol pakken netbeheerders, ondernemers en opleidingsinstituten? Hoe zorgen we voor opschaling? De opgestelde **handreiking van de Sociaal-Economische Raad (SER)** kan helpen.

3.1.2 Bijdragen aan gezamenlijk programmeren van duurzame energieopwek in samenhang met het regionale energiesysteem

Onderdeel van de RES-uitvoering is het leggen van verbinding en het organiseren van de afstemming van de planning tussen het realiseren van duurzame opwekgebieden en -locaties voor wind en zon (ook op daken en objecten) en de beschikbare en nieuwe netcapaciteit. Er bestaan verschillen tussen en binnen de regio's als we kijken naar de mate van concreetheid van de ambities in RES 1.0. Soms zijn voor delen van de ambitie voor duurzame opwek nog geen zoekgebieden bepaald. Soms zijn juist al specifieke locaties aangewezen. Ook zijn er grote verschillen tussen regio's in hoeveel wind of zon al gerealiseerd is of in de pijplijn zit. Of hoeveel inzicht er al is in de bovenlokale verdeling van beschikbare warmtebronnen. Het is van belang de uitgangssituatie in elk energieregio goed in beeld te hebben om de impact op het elektriciteitsnet tijdig en goed te kunnen bepalen. Dit betekent dat er een gedeeld inzicht en kennis moet zijn over alle initiatieven in de regio.



Werkspoor 1: Voor de uitvoering van de RES 1.0 betekent dit:

- Periodiek bespreken en eventueel herzien van uitgangspunten en afspraken voor beleids- en voor de uitvoeringsfase van de RES;
- Actualiseren van de gezamenlijke agenda door stuurgroep RES en indien wenselijk colleges;
- Periodiek bespreken en indien wenselijk actualiseren van de governance en organisatie van de uitvoering;
- Evalueren en bijstellen van de benodigde capaciteit in de eigen organisaties voor uitvoering, bijvoorbeeld door uitbreiding van capaciteit en/of samenwerkingsafspraken in de regio en landelijk beschikbare middelen vanuit uitvoeringsgelden;
- Actualiseren van de kansen voor gebied specifieke innovaties in de RES-regio (als basis voor goede koppeling met landelijk ondersteunende initiatieven en programma's);
- Bijdragen aan initiatieven van rijk en regio om te werken aan arbeidsmarktcapaciteit en zelf actief leggen van verbinding tussen arbeidsmarkt en energietransitie ten aanzien van RES-ambities;
- Goed beeld hebben van de voortgang van de RES in de regio als input voor het gesprek in de regio en met NP RES. Maar ook als input voor de Voortgangsrapportage RES en daarmee voor de PBL RES monitor.

Het elektriciteitsnet loopt op steeds meer plekken tegen zijn grenzen aan. Alle delen van Nederland hebben op dit moment te maken met krapte. In de meeste gebieden gaat het over het terugleveren van elektriciteit door zonne- en windparken op land en op zee en van kleinschalig zon door de toename van zonnepanelen op gebouwen. Ook in het aanleveren en transport van elektriciteit knelt het op steeds meer plekken. De oorzaak van de drukte op het elektriciteitsnet ligt in de groeiende economie, de digitalisering van de samenleving, het in recordtempo bouwen van huizen en het verduurzamen van de energievoorziening. Het elektriciteitsnetwerk wordt decentraler. Nationaal, regionaal en lokaal is het de komende jaren nodig te programmeren: keuzes te maken wat en waar we eerst, later en niet gaan aanleggen vanuit een gedeeld toekomstbeeld. Zowel landelijk, binnen en tussen regio's als thema's/sectoren. De duurzame opwek van elektriciteit (aanbod) moet daarvoor verbonden worden met vragers (woningbouw, bedrijvigheid, mobiliteit). Met oog voor wat er nodig is op de korte én middellange/ lange termijn. Waarbij naast uitbreiding van het net ook aandacht is voor slimmer aansluiten en transport minimaliseren door aanbod en vraag dichtbij elkaar te organiseren. Maar ook voor energie besparen en beter gebruik maken van de bestaande infrastructuur. Gedeeld eigenaarschap en gezamenlijk programmeren door overheden en netbeheerders over sectoren en opgaven heen is daarbij cruciaal. Dit vraagt goede verbinding met betrokkenen - maatschappelijke organisaties, energiecoöperaties en bedrijven - in de verschillende sectoren. Wat programmeren is en wat het vraagt, is nog volop in ontwikkeling en niet aan een tekentafel uit te denken. Het is een adaptief proces, dat zich in de praktijk steeds meer zal gaan ontwikkelen. Naast methodiek is daarom het gezamenlijk komen tot gedragen besluiten belangrijk. Nationaal zijn EZK, VNG, IPO en Netbeheer.nl samen met andere departementen en (nationale) programma's in gesprek hoe dit zo te organiseren, dat het programmeren aansluit bij wat nationaal en decentraal in provincies en regio's al gebeurt.

Er is een groeidocument gepubliceerd vanuit IPO, EZK, VNG, BZK, Unie van Waterschappen, Netbeheerders en NP RES, RVO en TNO en er worden pilots uitgevoerd om te leren hoe het gesprek te organiseren om keuzes te maken. Onderaan [deze pagina](#) over het energiesysteem is het groeidocument te vinden. We zullen via de website NP RES nieuwe informatie hierover blijven delen.

Warmte

Elektriciteit en warmte zijn communicerende vaten. Van belang is dat binnen de RES inzichtelijk is wat er voor de warmtetransitie op bovengemeentelijk of (boven)regionaal niveau aanvullend mogelijk of nodig is. Daarbij is het belangrijk om kansen te verzilveren en risico's te mitigeren. Dan gaat het bijvoorbeeld om de inzet van warmtebronnen die door meerdere gemeenten benut kunnen worden (denk bijvoorbeeld aan restwarmte, geothermie, groen gas), of om het inzichtelijk maken van de structuur van bovengemeentelijke warmtenetten. De uitwerking ervan in de Regionale Structuur Warmte (RSW) is in elke regio maatwerk. In de Wet collectieve warmtevoorziening - die in voorbereiding is - worden regels opgenomen over wie uiteindelijk mag bepalen waar welke warmtebronnen worden ingezet.

Op dit moment is de RES in diverse regio's een natuurlijk platform voor het actualiseren en uitvoeren van deze analyse van kansen en risico's. In 2023 wordt opnieuw bekeken of dat nog steeds het geval is. Ook tussentijdse ontwikkelingen in de warmtetransitie kunnen tot aanpassing hiervan leiden.

Stappen

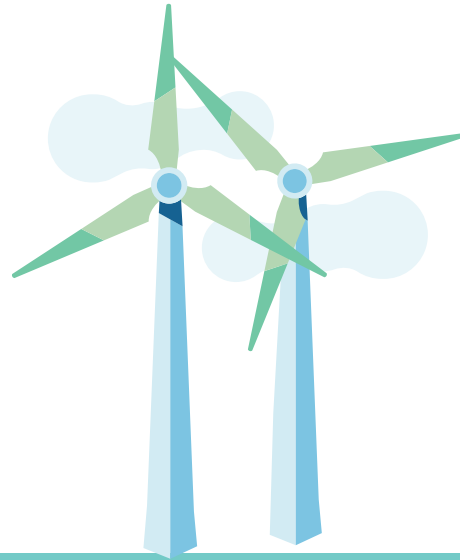
Om te komen tot uitvoering zijn de volgende stappen van belang in de RES:

- **Van ambitie naar concrete zoekgebieden en locaties in samenhang met netinfrastructuur en in afweging met andere opgaven en belangen**
De resterende ambitie uit RES 1.0 en eventuele nieuwe ambities vertalen in nieuwe en/of concretere zoekgebieden. Vaak zijn hiervoor ook nog tussenstappen nodig, bijvoorbeeld om van een groot, globaal zoekgebied tot kleinere, concretere zoekgebieden en locaties te komen. Een plan-MER is vrijwel altijd onderdeel van dit proces. Maar ook het goed in beeld hebben van vraag en aanbod en programmeren en prioriteren van netinfrastructuur;
- **Van concrete gebieden en locaties naar (vergunde) projecten aan te sluiten op netinfrastructuur en uitbreiding van de netinfrastructuur**
Binnen zoekgebieden komen tot (vergunde) projecten, met het doel invulling te geven aan de afspraak uit het Klimaatakkoord om deze projecten die bijdragen aan de 35 TWh te vergunnen voor 1 januari 2025;
- **Van vergunde projecten naar gerealiseerde projecten aangesloten op netinfrastructuur**
(Vergunde) projecten op tijd tot uitvoering brengen. Onderdeel hiervan zijn ook eventuele vervangingen van bestaande projecten, bijvoorbeeld door windmolens met hogere opbrengsten.

Bij alle stappen gaat het om gebieden, locaties en projecten voor duurzame opwek, opslag, regionale warmtebronnen en structuren van warmtenetten in samenhang met de netinfrastructuur.

De RES'en zijn een belangrijke bouwsteen voor investeringen in het landelijke en regionale energiesysteem. Aan de andere kant hebben keuzes voor het systeem invloed op wat haalbaar is in de RES'en.

Hoe het samenspel precies vorm te geven tussen lokale, regionale en nationale schaalniveau is nog volop in ontwikkeling. Het zal van alle betrokken vragen om mee te bewegen in het gevraagde tempo en dynamiek.



Werkspoor 2: Voor de uitvoering van de RES 1.0 betekent dit:

- Organiseren van de afstemming voor het programmeren van duurzame energieopwek in relatie tot andere vragers en aanbieders van elektriciteit;
- Afhankelijk van de gemaakte keuzes, organiseren van het regionale gesprek over programmeren vanuit de RES-organisatie en/of bijdragen aan het provinciale programmeeroverleg vanuit de RES-opgave;
- Vormgeven van de afstemming (in acties, proces en planning) tussen de Transitievisies Warmte en de Regionale Structuur Warmte;
- Voorbereiden van relevante inbreng voor een integrale netimpactanalyse van de netbeheerders; afstemmen van de resultaten daarvan in de het programmeringsoverleg;
- Vertalen van de eventueel nog resterende / nieuwe ambities in concretere en mogelijk ook nieuwe zoekgebieden inclusief plan-MER (zie ook werkspoor 3);
- Inzicht krijgen in de energievraag ontwikkeling vanuit de gebouwde omgeving, industrie, mobiliteit etc. ten behoeve van verbeteren vraag/aanbod verhouding (dit kan ook bovenregionaal worden opgepakt);
- Een voorstel maken voor prioriteren en faseren van alle zoekgebieden, locaties en projecten in samenhang met de beschikbare en geplande netcapaciteit;
- Uitwerken van de regiospecifieke elementen van een Regionale Structuur Warmte;
- Maken van een Uitvoeringsstrategie zon op daken & objecten (zie ook werkspoor 3);
- Toepassen van het Afwegingskader RES en zo zicht krijgen op de kansen en effecten voor de leefomgeving en op de maatschappelijke kosten en baten.

3.1.3 Verankeren resultaten RES in omgevingsbeleid, inclusief lokaal eigendom en m.e.r.

In het Klimaatakkoord is vastgelegd dat de bevoegde gezagen in de regio's uiterlijk per 1 januari 2025 de benodigde omgevingsvergunningen verleend moeten hebben voor hun opgave. Het gaat dan zowel om vergunningen voor de opwekinstallaties als de infrastructuur die nodig is inclusief project-m.e.r. Daarom is het nodig om in alle regio's voortgang te boeken in de verankering van de resultaten van RES 1.0 in het omgevingsbeleid. De essentie hiervan is dat een tijdige integrale ruimtelijke afweging wordt gemaakt, rekening houdend met andere belangen en opgaven.

De komst van de Omgevingswet leidt ertoe dat strategische beleidskeuzes in de fysieke leefomgeving eerder als een programma worden gezien. Dit betekent dat al in deze fase van beleidsontwikkeling een plan-MER procedure nodig is. Dit blijkt uit onderzoek en advies van de onafhankelijke Werkgroep RES & MER. Wat dit betekent is uitgewerkt in het werkblad RES & MER.

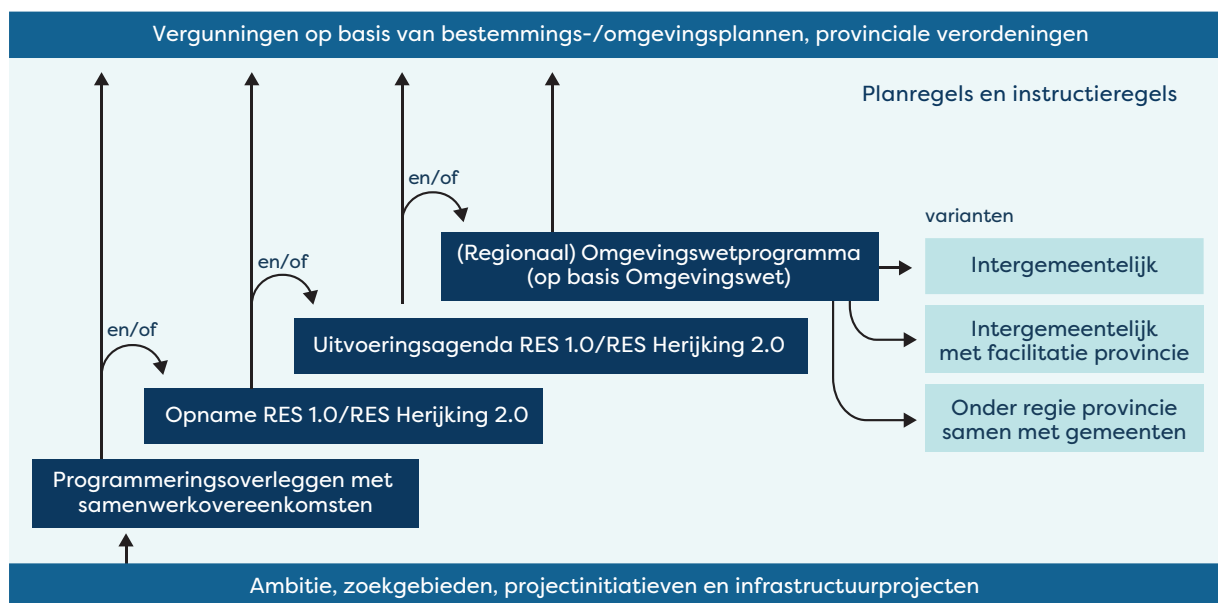
Voor het verankeren van de RES in het omgevingsbeleid kunnen gemeenten en provincies nu nog gebruik maken van de (kern)instrumenten van de huidige Wet Ruimtelijke Ordening en vanaf 1 januari 2023 van de instrumenten in de Omgevingswet. Een eerste overzicht van de mogelijkheden is opgenomen in figuur 1.

Verankering kan o.a. in Omgevingsvisie(s) van gemeenten en provincies of in een omgevingsprogramma dat onder de Omgevingsvisie hangt.

Een programma biedt ook de ruimte om regionaal te worden vastgesteld. Net als de Omgevingsvisie is een programma zelfbindend voor een overheid, maar meerdere organisaties kunnen het ook gezamenlijk toepassen. Het verschilt per situatie welke instrumenten zich daarvoor het beste lenen en daarmee ook welke overheden daarvoor zorgdragen. Richting uitvoering kunnen ook instrumenten van aanbesteding (tendering) en grondbeleid worden ingezet. Van de RES-regio's wordt gevraagd om dit samen met de partners uit te werken en in het RES Voortgangsdokument 2023 aan te geven hoe de integrale ruimtelijke afweging wordt gemaakt en verankerd in de Wro of nieuwe Omgevingswet. Hierbij is het ook van belang om rekening te houden met de digitale verankering van de RES en de vanuit de Omgevingswet hiervoor gestelde eisen en randvoorwaarden. Zo wordt geborgd dat de RES uiteindelijk landt in het Digitaal Stelsel Omgevingswet (DSO).

De ontwikkeling van zon op daken en objecten neemt sterk toe. Voor zon op daken/objecten zijn veelal geen vergunningen nodig. Zicht op de ontwikkeling van zon op dak/object zowel voor netbeheerders als overheden is wenselijk. De sturing op een tijdige verankering van zon op dak kan via andere instrumenten vorm krijgen. Bijvoorbeeld via een aparte uitvoeringsstrategie 'zon op dak', die het beleid van gemeenten en provincies kan ondersteunen. De eerder genoemde **Zonnebrief** van de minister van EZK ondersteunt het belang van zon op daken en objecten.

Het organiseren van lokaal eigendom en zeggenschap door financieel en anderszins mee te profi-



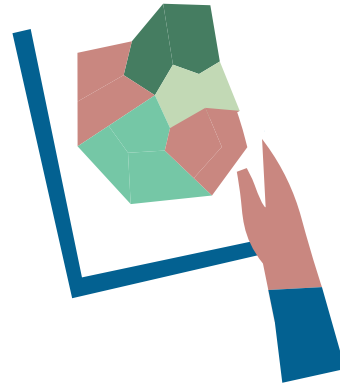
Figuur 1. Verschillende mogelijkheden voor verankering resultaten RES in omgevingsbeleid.

teren van de windparken en zonnevelden en samen risico's te dragen, is een belangrijk onderdeel van de energietransitie. Het streven naar 50% lokaal eigendom vraagt om verankering in zowel provinciaal als gemeentelijk beleid. Hoewel niet juridisch afdwingbaar, geeft het zowel de samenleving als de markt duidelijkheid over wat de regio verstaat onder lokaal eigenaarschap en zeggenschap en wat men daarbij van wie verwacht. Gemeenten hebben daarbij een keuze in de rol die zij willen spelen bij het realiseren van eigenaarschap. Bijvoorbeeld door dit op te nemen in het beleidskader en het daarna over te laten aan de markt. Of door een actievere rol op te pakken door te werken met maatschappelijke tenders of zelf energieprojecten te ontwikkelen, al dan niet in samenwerking met energiecoöperaties. Het werkblad lokaal eigendom biedt een handvat voor de te maken keuzes, inclusief de verankering van die keuzes in het gemeentelijk en provinciaal beleid.

Het maken van concretere keuzes vraagt niet alleen om stevige inspanningen van gemeenten, provincies en waterschappen, maar ook van de netbeheerders, bedrijven en energiecoöperaties. Ondersteuning met middelen en kennis is een voorwaarde voor het slagen van dit proces.

3.1.4 Gedragen besluiten en uitvoering: permanente dialoog in een democratisch proces

Het is essentieel voor het slagen van de energietransitie dat er veel energie gestoken wordt in organiseren van betrokkenheid van inwoners en ondernemers bij projecten voor duurzame opwek. Gemeenten staan hiervoor meestal aan de lat. De manier waarop participatie georganiseerd wordt, is maatwerk en niet vrijblijvend. Dat vraagt om een sterke democratie en een betrouwbaar, verbindend en effectief bestuur, juist ook op lokaal niveau, waar veel van de opgaven samenkomen. De Omgevingswet en de Wet uitvoering Verdrag Aarhus waarborgen de betrokkenheid en participatiemogelijkheden van eenieder gedurende verschillende fasen in het proces; van beleidsplan tot vergunningverlening en realisatie. Ook is een wetsvoorstel in voorbereiding om de inspraakverordening te veranderen in een participatieverordening. Er is daarnaast continue aandacht nodig voor nut en noodzaak. De toepassing van burgerberaden, burgerfora, omgevingsraden of varianten daarop, kan een belangrijke rol spelen bij het meebepalen hoe en waar duurzame energie wordt opgewekt: in elke fase van beleid tot uitvoering. Het is noodzakelijk om tijdig – in de beleidsfase - te beginnen met het betrekken van inwoners en volksvertegenwoordigers. Daarom past het maken van een plan-MER



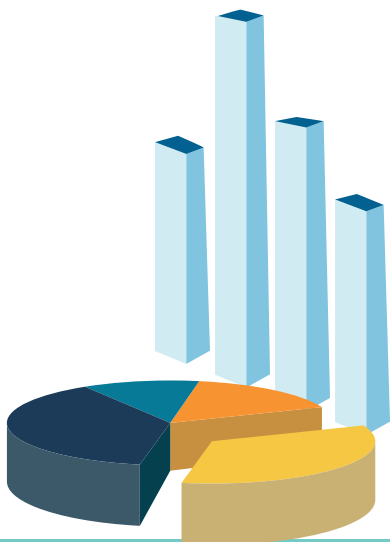
Werkspoor 3: Voor de uitvoering van de RES 1.0 en het maken van de RES 2.0 betekent dit:

- Uitwerken van een voorstel en afspraken over welke resultaten van RES 1.0 en herijking RES 2.0 hoe (met welke instrumenten) worden verankerd in het omgevingsbeleid, denk aan inzet grondbeleid, vormen van tendering, lokaal eigendom, andere vormen van financiële participatie, etc;
- Borgen van de RES in ruimtelijke instrumenten, en activiteiten in het regionaal uitvoerings- en programmeeroverleg;
- Uitwerken van proces herijking RES 2.0 inclusief planning, scope en bevoegd gezag voor plan-MER bepalen.
- Uitwerken van voorstel voor het sturen op vergunningverlening op 1 januari 2025;
- Invullen en uitvoeren van afspraken over RES-regio-overschrijdende afwegingen die nodig zijn bij de verankering in het omgevingsbeleid;
- Maken van keuzes in de rol die gemeenten en provincie willen spelen bij het realiseren van lokaal eigenaarschap en zeggenschap en verankeren van het streven naar lokaal eigenaarschap in gemeentelijk en provinciaal beleid.

bij de herijking van een RES goed bij de manier van werken in het RES-proces.

Het bereiken van een goede afspiegeling van de samenleving is essentieel. In de projectfase is een goed doordachte aanpak met een zorgvuldig gebiedsproces essentieel, waarbij iedereen betrokken wordt die geraakt wordt door het project.

Op weg naar de RES'en 1.0 is al geïnvesteerd in, en zijn ervaringen opgedaan met vernieuwende vormen van participatie en het bereiken van meer en meer diverse groepen mensen. De ervaringen, lessen en werkwijzen worden actief gedeeld op [energieparticipatie.nl](https://www.energieparticipatie.nl) en op [lokale-democratie.nl](https://www.lokale-democratie.nl). Ook in het advies van de Commissie Brenninkmeijer zijn voorstellen uitgewerkt.¹



Werkspoor 4: Voor de uitvoering van de RES 1.0 en het maken van de RES Herijking 2.0 betekent dit:

- Opstellen van lokale en/of regionale kaders voor procesparticipatie bij beleid en/of projecten. En vertaling van deze kaders in een (lokaal) plan van aanpak. Met bijzondere aandacht voor een zorgvuldig gebiedsproces, vernieuwende participatievormen en bestuurlijk commitment voor de aanpak vooraf;
- Opstelling van (lokale)kaders voor participatie en besluitvorming over RES door volksvertegenwoordigers, waaronder voorstellen voor actieve afstemming tussen volksvertegenwoordigers bij regionale afwegingen;
- Delen van opgedane ervaringen, methodes en lessen, zowel over procesparticipatie als over de regionale samenwerking door volksvertegenwoordigers.

De ministers van EZK en BZK zijn voornemens om in aanloop naar de Klimaatnota 2024 een burgerforum te organiseren. Maar of dit ook gaat gebeuren is mede afhankelijk van het debat hierover met de kamer. Ook in diverse provincies en regio's waaronder in Gelderland en Brabant lopen initiatieven voor een burgerberaad en -forum rondom Klimaat. De RES brengt actief procesparticipatie in praktijk en daarmee vormt het werk aan de RES een vliegwiel voor leren en vernieuwen op het gebied van participatie. Dat is van groot belang voor projecten met impact op de leefomgeving in het algemeen en dus ook in het licht van de Omgevingswet en de Wet uitvoering Verdrag Aarhus.

De dialoog met de omgeving moet ingebed worden in een zorgvuldig democratisch proces. Daarbij stellen volksvertegenwoordigers vooraf kaders over hoe beleids- en projectparticipatie met belanghebbenden en betrokkenen wordt ingericht. Zij stellen vooraf vast wat met de uitkomsten daarvan gedaan wordt in de uiteindelijke besluitvorming. Besluitvorming over beleid, zoals een Omgevingsvisie, maar ook over concrete projecten en/of vergunningen en uiteraard het besluit over de RES Herijking. Zo weten inwoners en/of belanghebbenden wat met hun input gedaan wordt en kunnen volksvertegenwoordigers achteraf de kwaliteit van het proces toetsen. Deze procesparticipatie vervangt niet het democratische besluit. Bij het democratische besluit wegen volksvertegenwoordigers uiteindelijk alle belangen af. Daarom is het belangrijk dat zij de ruimte voor betrokkenheid van anderen bij beleid of project vooraf bepalen.

3.1.5 Inzicht in voortgang en bereikte resultaten door monitoring en verantwoording

De Voortgangsrapportages RES worden op 1 juli 2023 via het Nationaal Programma RES aangeboden aan het Planbureau van de Leefomgeving (PBL) voor een analyse. Tussentijds bespreekt NPRES in ambtelijke en bestuurlijke gesprekken met de regio de voortgang. Dan wordt opnieuw gebruik gemaakt van de zogenoemde 'quickscan tool'. Daarmee wordt op een eenvoudige en eenduidige wijze met ambtelijke inbreng vanuit de regio zicht gecreëerd op de voortgang. Het PBL brengt in beeld hoe het aandeel aan hernieuwbare energie op land zich ontwikkelt en hoe zich dit verhoudt tot de maatschappelijke betrokkenheid, het energiesysteem en de ontwikkeling in de leefomgeving.

De PBL RES Monitor geeft zowel een kwantitatieve als een kwalitatieve analyse. Veel aandacht wordt gegeven aan de onzekerheden die invloed hebben op het kunnen bereiken van de doelstelling.

¹ Adviesrapport 'Betrokken bij klimaat', Commissie Brenninkmeijer, 21 maart 2021

Regio's en koepels (Unie van Waterschappen, Interprovinciaal Overleg en Vereniging Nederlandse Gemeenten) hebben behoefte aan meer regiospecifieke informatie en terugkoppelingen. PBL richt zich met name op het landelijke beeld. Samen met PBL en EZK, IPO en VNG kijken we hoe invulling te geven aan deze meer regiospecifieke informatiebehoefte. EZK en IPO werken aan monitoren die zich meer richten op regiospecifieke informatie.

De energieregio's houden bij wat de voortgang is van de productie van hernieuwbare elektriciteit op land: dat wat er al staat en dat wat in de pijplijn zit. Vanuit het gezamenlijk belang van eenduidigheid vragen we de methodiek te gebruiken die is vastgelegd in **het begrippenkader RES**. In 2021 is in afstemming met de regio's, PBL, koepels en het Rijk een set aan kernindicatoren opgesteld. Deze set wordt in 2022 gebruikt en op grond van de praktijkinzichten aangepast of aangescherpt. Daarna wordt de set eind 2022 vastgesteld. Zo kunnen (nog te ontwikkelen) lokale, regionale en nationale monitor systemen beter op elkaar aansluiten. Daarnaast is het van belang dat de regio's aangeven in hoeverre de resultaten van RES zijn verankerd in het omgevingsbeleid en welke instrumenten daarvoor zijn gebruikt. In welke fase zit het van het ruimtelijke proces: plan-MER, beleid of onherroepelijke vergunning. Van die ervaringen kunnen andere RES-regio's leren. Ondersteund door NPRES en met alle input uit monitoring en verantwoording, worden knelpunten en leerervaringen in de uitvoering regelmatig gedeeld met elkaar: onderling met de regio's en met een breder netwerk. Knelpunten worden geadresseerd en opgelost om de voortgang in de uitvoering van de RES te waarborgen.

Data

Zowel voor de ontwikkeling als voor de uitvoering en monitoring van de RES is een solide, duurzame, open en transparante informatievoorziening van groot belang. Dit draagt bij aan de inhoudelijke kwaliteit van de RES. Maar ook aan de samenwerking en het onderlinge vertrouwen tussen de bij de RES betrokken partijen. Door het gebruik van dezelfde databronnen en een adequate set van afspraken en standaarden is een goede aansluiting geborgd tussen lokale en regionale data enerzijds en data op landelijk niveau anderzijds. Bij data gaat het dan niet alleen om kwantitatieve en meetbare cijfers en indicatoren. Het gaat ook om ruimtelijke en kaartmatige aspecten en optimale uitwisseling van digitale geografische informatie, die (her-) gebruikt kan worden in de diverse GIS-systemen.

Ruimtelijke kaart

Het aandeel hernieuwbare elektriciteit op land wordt op een eenduidige manier met een landsdekkende, digitale GIS kaart gemonitord. Dat geeft inzicht in de ruimtelijke impact van de 30 RES'en. Zo kunnen regio's onderling het gesprek voeren over de ruimtelijke vertaling van de keuzes in de regio. Een eerste versie van zo'n digitale kaart is inmiddels opgebouwd met de informatie (tekeningen, kaarten en GIS-materiaal) uit de RES 1.0. Deze wordt regelmatig geactualiseerd door RVO. Enkele regio's werken al met GIS-bestanden. De GIS-kaarten stemmen we op elkaar af en we werken met een gelijke legenda.

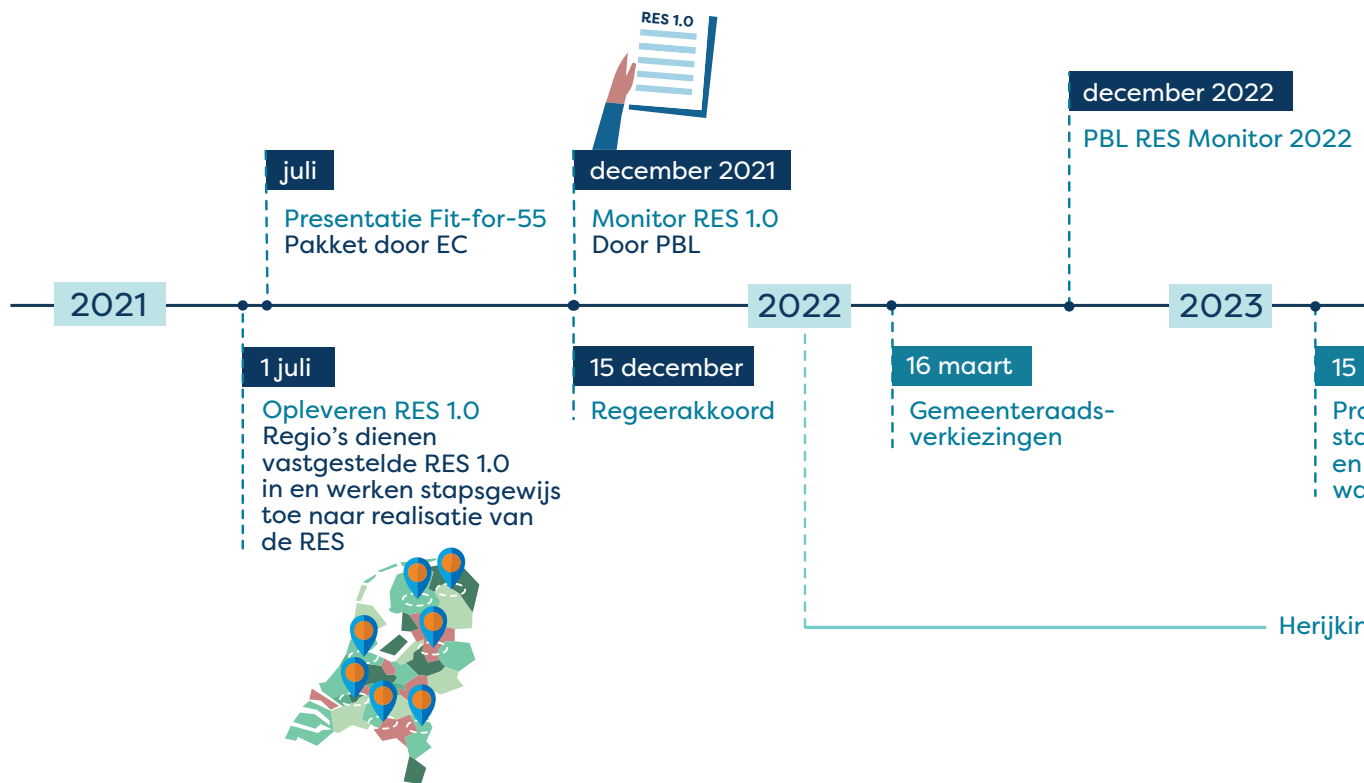
Warmte

De monitoring door PBL omvat vooral de mate en duiding waarin de regio de inventarisatie, actualisatie en analyse van de bovenlokale aspecten heeft uitgevoerd.



Werkspoor 5: Voor de uitvoering van de RES betekent dit:

- Invullen van de quickscan ten behoeve van de voortgang;
- Verkenning of regio zelf aanvullend monitor en voortgangsinformatie wil verzamelen;
- Bestuurlijke regionale afspraken over hoe om te gaan met de uitkomsten van de monitoring (kan bijvoorbeeld worden vastgelegd in een document/agenda);
- Gebruik maken van kernindicatoren voor de eigen monitoring;
- Gebruik maken van GIS-kaart (RVO) ten behoeve van eigen GIS-systematiek en -weergave.
- Gebruik maken van het begrippenkader RES in het RES Voortgangsdokument en de RES Herijking 2.0;
- Organiseren van periodiek bestuurlijk en ambtelijk gesprek in regio over voortgang RES op grond van monitorinformatie.



3.1.6 Nationale randvoorwaarden voor het RES-proces

De RES kan niet slagen zonder actieve betrokkenheid van het Rijk. Het voortouw bij de RES'en ligt in de regio, bij provincies, gemeenten, waterschappen om in nauwe afstemming met rijk, netbeheerders, maatschappelijke partners, coöperatieve en commerciële bedrijven de duurzame energie opwek op land voor 2030 te realiseren zoals die is afgesproken in het Klimaatakkoord. Maar ook vraag en aanbod van warmtebronnen in beeld te brengen en het gesprek te organiseren op regionale schaal tussen overheden, netbeheerders en maatschappelijke organisaties. Het Rijk is een actieve partner in het proces: ondersteunend, meewerkend en borgend vanuit de nationale publieke belangen en nationale afspraken, zoals die rond de voorkeursvolgorde zon en het integrale energiesysteem (NOVI). Tegelijkertijd is het Rijk regelmatig ook deelnemer in de RES-regio's. Bijvoorbeeld als eigenaar van Rijksgronden die kunnen worden ingezet voor duurzame energieopwekking via opdrachten aan uitvoeringsorganisaties en de rol van bevoegd gezag voor projecten van een bepaalde omvang. Het programma OER, hernieuwbare energie op Rijksgronden, ondersteunt bij het realiseren van deze ambitie. De ambitie en daarmee de inzet van het Rijk ten aanzien van Rijksgronden is met het huidige coalitieakkoord verhoogd.

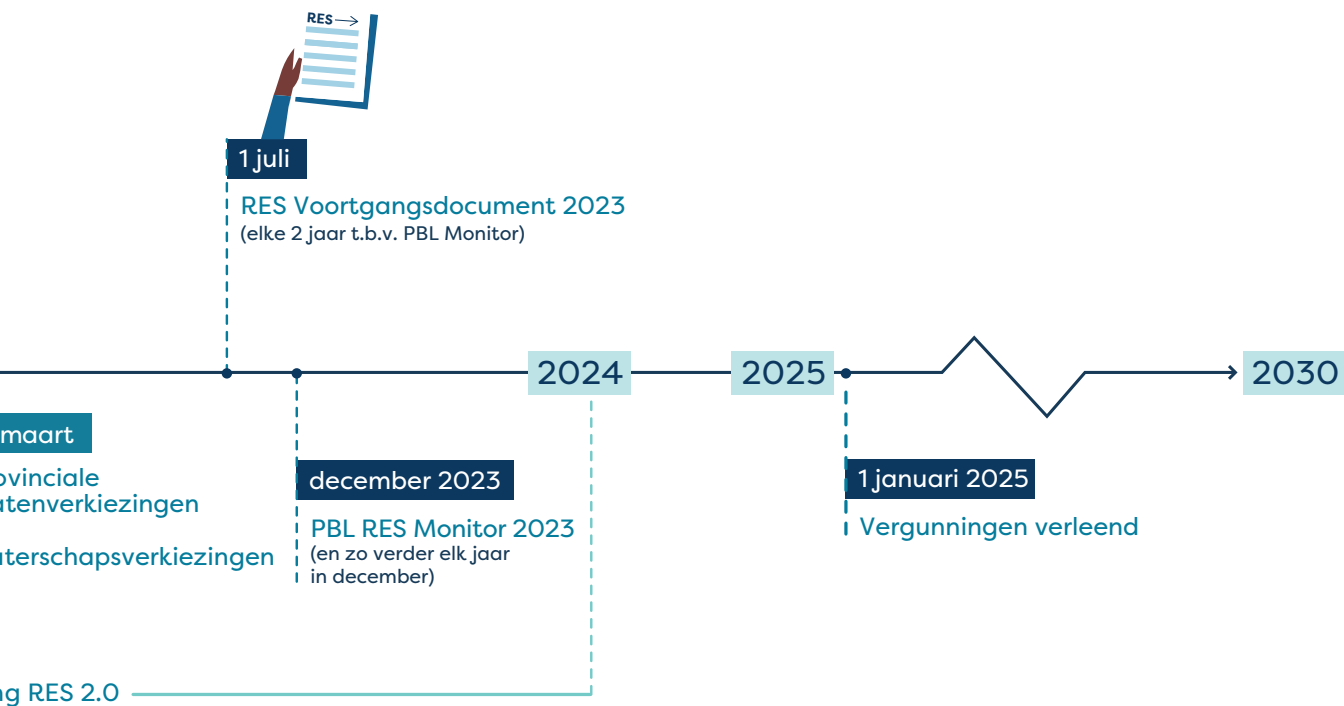
Knelpunten

In de eerste fase van de RES kwamen tal van knelpunten boven die in meerdere RES-regio's speelden. In het proces tot 2030 zullen steeds zaken opgelost kunnen worden en nog niet bekende kansen en knelpunten worden geïdentificeerd.

Een deel van de knelpunten heeft te maken met nationale wet- en regelgeving, beleidskaders en instrumenten. Voor deze knelpunten zijn oplossingen aangedragen die ook opgepakt en uitgevoerd moeten worden. Hier zit vaak een belangrijke rol in voor het Rijk. De aanpak van knelpunten wordt ook de komende jaren voortgezet en is gericht op het oplossen van bestaande en nieuwe knelpunten.

Communicatie

Regio's hebben gevraagd om nationale zichtbaarheid en aandacht voor de Klimaat- en Energietransitie. Als steun voor alles wat lokaal en regionaal gebeurt. Deze behoefte is gehoord en zal de komende periode ook vervolg krijgen. De overheids campagne "Ruimte voor nieuwe energie: niet makkelijk, wel nodig" is opgevolgd door "Zet ook de knop om", een bredere overheidscommunicatie over de nut en noodzaak van duurzame energie. Er is een narratief ontwikkeld ten behoeve van brede overheidscommunicatie: een tekst en video waar alle partijen uit kunnen putten in hun communicatie. Klimaatprogramma's, dus ook NP RES, werken aan deelnarratieven die hierop aansluiten.



Figuur 3. Tijlijn met belangrijke bouwstenen en mijlpalen

3.2 Route en tijlijn

De vijf werksporen geven de route aan. In figuur 2 is deze samengevat. In alle regio's wordt verder gewerkt aan het uitvoeren en het programmeren van de duurzame opwek in samenhang met het regionale energiesysteem, de leefomgeving en met inwoners, ondernemers en maatschappelijke organisaties. Stap voor stap worden resultaten verankerd in het omgevingsbeleid (inclusief plan-MER) als basis voor vergunningverlening voor concrete

projecten. Op belangrijke tussenmomenten vindt monitoring door het PBL plaats, wat aanleiding kan geven voor bijsturing. Als rode lijn door alle werkzaamheden vindt de dialoog in de samenleving plaats. De aspecten van het Afwegingskader zijn voortdurend onderwerp van gesprek.

In figuur 3 is de globale tijlijn voor de route op weg naar 2030 weergegeven. In deze tijlijn staan



Figuur 2. Uitvoeringsagenda RES

belangrijke bouwstenen en mijlpalen op weg naar 2030. Onder de tijdslijn staan externe gebeurtenissen die invloed kunnen hebben op het proces, zoals verkiezingen bij gemeenten, provincies en waterschappen en de inwerkingtreding van de Omgevingswet.

3.3 Werkwijze voor samenwerking

Werken aan regionale energiestrategieën is urgent, complex en nieuw. Alle betrokkenen hebben een eigen rol en verantwoordelijkheid en we hebben elkaar nodig om de doelen te bereiken. We zetten de werkwijze die we met elkaar hebben ontwikkeld in de RES in de afgelopen jaren voort en verdiepen die. Vanuit de ervaringen die we met elkaar hebben opgedaan, volgen we vijf principes.

In dialoog

Het RES-proces maakt energie maar ook weerstand los bij mensen. In aanloop naar besluitvorming over de RES besteedden kranten en nieuwsrubrieken aandacht aan de voorgenomen keuzes over waar windmolens of zonneweiden kunnen komen. Zo zijn steeds meer mensen betrokken geraakt en zich bewust geworden dat het landschap gaat veranderen. En dat levert positieve maar ook negatieve reacties en gevoelens op waarover we – overheid, inwoners, ondernemers en maatschappelijke organisaties - in gesprek moeten blijven.

Naast het individuele belang is er de collectieve noodzaak om de klimaatdoelen te halen. Hoe houden we dit voor ogen? Hoe krijgen groepen burgers – ook jongeren of de stille groep in het midden – een stem? Adequate participatie in allerlei vormen is onderdeel van de zoektocht. De komende fase vraagt dat we permanent in dialoog zijn over de impact van de energietransitie op onze omgeving, vooral in de zoekgebieden en op projectlocaties. Waarbij we vanuit de praktijk werken aan het versterken van het meedoen, meebeslissen en meeprofiteren van inwoners bij de keuzes die gemaakt worden door de volksvertegenwoordigers.

Gericht op het afgesproken resultaat met ruimte voor regionaal en lokaal maatwerk Samen staan we voor een opgave voor 2050. Voor 2030 is er een nationale doelstelling afgesproken, 35 TWh opwek van duurzame energie op land. Wellicht dat deze wordt aangepast op grond van de lopende gesprekken tussen rijk en koepels van gemeenten, provincies en waterschappen. Hoe en waar, dat bepalen partijen in de regio samen. Het RES-proces krijgt dus decentraal inhoud, het doel is nationaal afgesproken. Een decentrale beweging met een grote kring van betrokkenen: overheden, netbe-

heerders, bedrijven, energiecoöperaties, maatschappelijke partijen en inwoners. Daarbij is er op alle schaalniveaus werk te verzetten. Gemeenten, waterschappen en provincies hebben eigen ambities, en zowel binnen als tussen de regio's zijn er ruimtelijke, technische, financiële en maatschappelijke vraagstukken op te lossen. Ook landelijk wordt er gestuurd op samenhang in het energiesysteem en de andere grote transitie waar we in Nederland voor staan. Deze keuzes worden niet op één schaalniveau gemaakt. Daarvoor is de opgave te groot en te complex. Bestuurders en beslis-sers zullen daarom inzoomen op lokale details en uitzoomen naar het grotere schaalniveau om ze in het grotere geheel te zien. Dit vraagt steeds bewustzijn en duiding van het proces. Het gesprek gaat over de inhoud, maar het is even belangrijk om te praten over wie welke rol heeft en hoe die rol wordt opgevat. Hoe wil je te werk gaan? Wat heb je nodig? Waar wordt het voor jou ingewikkeld? Partijen spreken steeds samen de spelregels af en spreken elkaar in de praktijk ook aan op het volgen ervan.

Vanuit het besef te werken aan een transitie Energie is een gemeenschappelijke verantwoordelijkheid en een gedeeld bezit. Het opbouwen van het nieuwe energiesysteem, passend in het landschap met betrokkenheid van inwoners en ondernemers, gaat gepaard met het afbouwen en/of aanpassen van het huidige energiesysteem. Deze transitie van een centraal naar een meer decentraal energiesysteem kunnen we alleen samen doen. Het vraagt op allerlei terreinen een nieuwe manier van werken. De weg naar een nieuwe toekomst loopt ook via de principes van die toekomst. Dat vraagt van ons om voor de knelpunten die we onderweg tegenkomen samen oplossingen te zoeken. Dat hebben we gedaan in de eerste fase van de RES en dat zullen we moeten blijven doen. Over de eigen organisatiegrenzen en belangen heen. Alleen dan gaat het ons lukken om de uitdagingen te overwinnen.

Adaptief en lerend

Alle partijen zijn in wisselende samenstellingen in gesprek om de route te bepalen, de stappen te doorlopen en – als het nodig is – de koers bij te stellen. Het is een adaptief en lerend proces. Het kan niet op routine want er is geen precedent. In een lerende aanpak gaan er onvermijdelijk dingen anders dan voorzien. Maar ook een verkeerde afslag kan leiden tot leerzame of verrassende inzichten. Wat valt er van te leren? Hoe organiseren we het gesprek daarover? In de huidige informatiesamenleving kan gemakkelijk een sfeer ontstaan van schuldigen aanwijzen en afrekenen. Maar in een zoektocht horen fouten erbij. Net als

het vermogen constructief te reflecteren op het handelen van jezelf en van andere partijen. Het leren is een structureel onderdeel van de aanpak. Een neerslag daarvan is te vinden op www.res-oneren.nl. De inzichten worden dit jaar verder aangevuld aan de hand van interviews met weer nieuwe mensen en partijen.

Luisterend en informatie en ervaringen delend

De nationale, regionale en lokale overheden en andere betrokkenen bij de energietransitie hebben elkaar nodig in het uitwisselen van kennis en informatie met inwoners en andere betrokkenen. Heldere boodschappen van het Rijk over nut en noodzaak van de energietransitie geven context aan het regionale en lokale debat over opwekken van zonne- en windenergie op land. Een eerlijk beeld over de veranderingen in de leefomgeving en ruimte voor feedback daarop is essentieel voor het gesprek met betrokkenen. Net als het delen van feiten, cijfers en onderzoeksresultaten door onafhankelijke instituten. Tegelijk geven succes én faalverhalen uit de dagelijkse praktijk de broodnodige informatie aan de hand waarvan Rijk en decentrale overheden kansen en knelpunten kunnen aanpakken. We luisteren daarom actief naar de omgeving en naar elkaar en delen even actief informatie en ervaringen. Zodat we steeds kunnen blijven bijsturen in deze transitie.

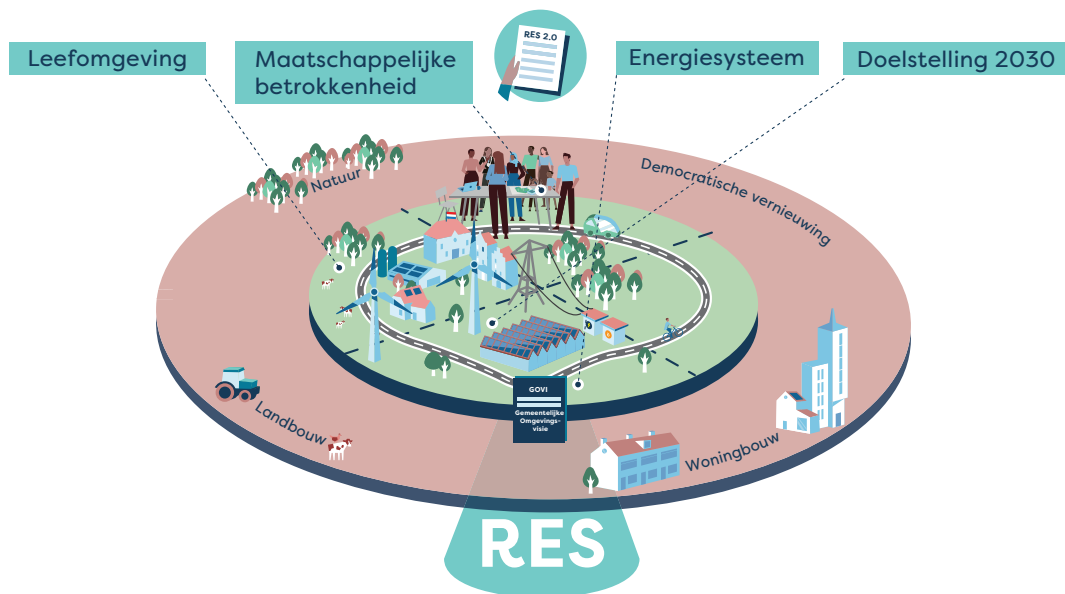
4. Afwegings- kader RES

Dit hoofdstuk bevat uitwerkingen om vanuit een integrale aanpak de ontwikkeling van de RES'en te ondersteunen. We zoomen in op het Afwegingskader RES en welke doorontwikkeling we zien op de verschillende aspecten van dit afwegingskader. Om het afwegingskader goed te kunnen benutten, beschouwen we eerst de RES in de context van het omgevingsbeleid.

In het Klimaatakkoord is afgesproken dat de resultaten van een RES worden afgewogen en verankerd in het omgevingsbeleid. Zoekgebieden uit een RES worden verankerd in een omgevingsplan, programma of verordening en voor projecten worden omgevingsvergunningen verleend. Het is van belang scherp te hebben hoe een RES zich verhoudt tot de rest van het omgevingsbeleid. En op welke momenten een plan of project-MER moet worden uitgevoerd.

In een RES staat de energieopgave centraal. Een RES zien we dan ook als thematische beleidsstrategie/nota. Maar wel één die bij voorkeur tot stand komt op basis van een integrale, gebiedsgerichte en participatieve aanpak. Deze integrale afweging kan op basis van het thema energie of als onderdeel van de omgevingsvisie van gemeente of provincie. Daar zijn meerdere redenen voor:

- Naast de energieopgave kennen we in Nederland diverse andere grote complexe opgaven, woningbouw, stikstof, klimaatadaptie etc. In de gebieden en de daadwerkelijke leefomgeving van ons allen komen deze opgaven samen. Van belang is om vanuit het gebied, soms binnen de RES en soms over RES-grenzen heen de opgaven met elkaar te verbinden. Dit is niet makkelijk en vraagt een integrale visie op de toekomst, gericht op het creëren van meerwaarde en tegelijk om keuzes te maken voor de korte termijn met de samenleving, initiatiefnemers en private en maatschappelijke partners. Daarnaast is afstemming nodig tussen overheden vanuit verschillende sectorale invalshoeken (zoals de RES) en samenwerking tussen overheden op verschillende schaalniveaus: rijk, provincie, gemeente en waterschap.
- Participatie is een belangrijk onderdeel in gebiedsgericht werken. Het houdt in dat de integrale afwegingen in een gebied samen met de mensen uit het gebied gemaakt worden. Ook hiervoor geldt dat participatie al vanaf de prille start in een RES-proces positief doorwerkt in plannen en projecten die op maatschappelijk draagvlak kunnen rekenen. Dat slaat een brug naar uitvoering.
- De energieopgave is relatief nieuw in het ruimtelijk beleid. Het is daarmee niet vanzelfsprekend dat deze opgave onderdeel is van de integrale afweging tussen de diverse ruimteclaims in een gebied. Goed voorwerk in de RES, met een gebiedsgerichte uitwerking van zoekgebieden met collega's uit andere domeinen, slaat de brug tussen het energie en het ruimtelijk domein.
- In de meeste gevallen is een plan-MER nodig bij het herijken van de RES-ambities en kaders. De plan-MER draagt bij aan een integrale afweging en levert daardoor een impuls aan de besluitvorming én participatie.
- Een snelle en soepele integratie in het omgevingsbeleid. Integrale afwegingen en besluiten vinden veelal plaats bij het vaststellen van de Omgevingsvisies, Programma's, Provinciale Verordeningen en/of Omgevingsplannen. Daarbij is de RES een bouwsteen naast andere sectorale (gemeentelijke en provinciale) beleidsdocumenten voor woningbouw, bedrijventerreinen, natuur en landschap etc. Door in de RES hier zoveel mogelijk al op voor te sorteren, kan het vervolgproces naar integrale besluiten vlotter verlopen.



Figuur 4. De vier aspecten van het Afwegingskader voor RES 2.0.

4.1 Afwegingskader in hoofdlijnen

Om een meer integrale en gebiedsgerichte aanpak bij het opstellen van RES te ondersteunen, is het afwegingskader van RES 1.0 doorontwikkeld. De hogere nationale doelstelling, de inzichten van afgelopen maanden en het advies RES en MER onderstrepen de noodzaak hiervan nog maar eens. Voor het uitwerken van de regionale energie-ambitie naar concrete zoekgebieden en uiteindelijk vergunde en gerealiseerde projecten, maken de regio's afwegingen op basis van de volgende vier aspecten:

- **Leefomgeving:** de afweging tussen alle belangen en opgaven in een gebied oftewel de ruimtelijke impact van alle plannen en de effecten daarvan voor de waarden en functies van de leefomgeving, waaronder natuur, landschap, landbouw, woningbouw, bedrijventerreinen, gezondheid en veiligheid. Dit moet bijdragen aan de ontwikkeling van energie als ruimtevrager naar energie als integraal onderdeel van de verschillende functies in de leefomgeving en het landschap.
- **Maatschappelijke betrokkenheid en democratische legitimatie:** de vormgeving van een permanente dialoog gericht op actieve betrokkenheid en (financiële) participatie van de samenleving om stap voor stap de gezamenlijke opgave waar te kunnen maken, binnen de kaders die vanuit de volksvertegenwoordigers worden meegegeven.
- **Samenhangend & betaalbaar energiesysteem:** de ontwikkeling van duurzame opwek als onderdeel van een samenhangend en betaalbaar energiesysteem. Daarbij vindt verduurzaming van de elektriciteitsproductie in samenhang plaats met de verduurzaming van de mobiliteits- en warmtevraag (zowel voor industrie als gebouwde omgeving). Ook besparing is nadrukkelijker in beeld,

want wat niet nodig is hoeft ook niet opgewekt en getransporteerd te worden.

- **Kwantitatief doel:** de bijdrage van de regio aan het behalen van het nationale doel van 35 TWh-doelstelling uit het Klimaatakkoord voor 2030, volgens de rekenmethodiek van het PBL.

4.1.1 Leefomgeving

Er is veel druk op de fysieke leefomgeving door de grote opgaven zoals woningbouw, mobiliteit, landbouw, klimaat, stikstof en natuur. De ruimte boven en onder de grond is beperkt beschikbaar en alle opgaven inpassen in de ruimte vraagt om slim combineren én kiezen. Want niet alles kan overal. We zien in de RES'en 1.0 vanuit de druk op het landschap, de kwaliteit van de leefomgeving en de leefbaarheid en de behoefte die bedrijven en huishoudens hebben om eigen energie op te wekken veel voorkeuren voor zon op dak/object. Het gesprek over wind op land is in verschillende regio's moeilijk gebleken. Ook zijn er zorgen over de effecten van windmolens op de gezondheid van mensen. Voor de komende fase is het van belang dit gesprek en de afwegingen voort te zetten en gezamenlijk keuzes te maken voor de korte, de middellange en de lange termijn.

Daarom is het belangrijk om een beter beeld te krijgen van de impact van duurzame opwek op de leefomgeving. Dan gaat het om een goede balans tussen behoud en ontwikkeling en het benutten van de kansen om opgaven met elkaar te combineren. Toepassing van ruimtelijke afwegingsprincipes kan daarbij helpen (zie kader). Maar het gaat ook om beter zicht te krijgen op de effecten van bijvoorbeeld wind- en zonneparken en de bijbehorende infrastructuur op de leefomgeving. Vele

aspecten van de leefomgeving spelen daarbij een rol en moeten aandacht krijgen. De ervaring met RES leert dat met name aandacht nodig is voor de volgende aspecten van de leefomgeving:

- Ruimtegebruik: effecten op het bestaande ruimtegebruik (direct en indirect) van wind- en zonneparken. Deze effecten zijn mede afhankelijk van de mogelijkheden om functies goed met elkaar te combineren, bijvoorbeeld met infrastructuur, landbouw, natuur etc;
- Natuur en landschap: effecten op natuurwaarden (waaronder Natura-2000 gebieden), biodiversiteit en mogelijkheden voor vernieuwende ruimtelijke inpassing in landschappen, in aansluiting op de cultuurhistorische waarden en identiteit van gebieden ('energielandschappen'). Veel informatie is te vinden in [publicaties van de Natuur en Milieufederaties](#);

Gezondheid en veiligheid: door de energietransitie verdwijnen de risico's die verbonden zijn aan fossiele energie. Toch kan duurzame energie ook risico's hebben voor veiligheid en gezondheid. Er zijn [onderzoeken](#) en [handreikingen](#) beschikbaar.

Veel van deze effecten kunnen ook optreden buiten de grenzen van de eigen RES-regio, denk bijvoorbeeld aan effecten op natuur- en landschapswaarden en -netwerken. Dit vraagt om

afstemming in en tussen regio's over de impact van elkaars plannen.

4.1.2 Maatschappelijke betrokkenheid en democratische legitimatie

Democratie & de RES: omgaan met uitdagingen voor volksvertegenwoordigers

De RES'en gaan over een heel belangrijk onderwerp met grote invloed op de leefomgeving. Ze blijken in de praktijk nu al een vliegwiel te zijn voor vernieuwing op het gebied van participatie en de 'doe democratie'. In de afgelopen periode hebben volksvertegenwoordigers aangegeven meer ruimte nodig te hebben om hun eigen rol hierin invulling te geven. Hoe kun je als lokale volksvertegenwoordigers goed betrokken zijn bij een regionale opgave? Hoe stuur je en hoe controleer je? Hoe weet je wat er echt leeft en speelt bij alle inwoners? Volksvertegenwoordigers van gemeenten, provincies en waterschappen blijven betrokken. Zo wordt de Herijking RES op advies van NP RES niet vastgesteld dan nadat het volksvertegenwoordigende orgaan er mee heeft ingestemd. Op weg naar 2030 speelt de representatieve democratie haar centrale rol door:

- Invulling te geven aan de wijze waarop volks-
Invulling te geven aan de wijze waarop volks-
vertegenwoordigers de regionale afstemming

Ruimtelijke afwegingsprincipes voor energie

Toepassing van de ruimtelijke afwegingsprincipes uit de Nationale Omgevingsvisie (NOVI) kan bijdragen aan een duurzame leefomgeving. We hebben deze verder uitgewerkt:

- Combinaties van functies gaan voor enkelvoudige functies. Denk bijvoorbeeld aan combineren van investeringen in de energietransitie met klimaatadaptatie of transitie landelijk gebied.
- Kenmerken en identiteit van een gebied staan centraal. Denk bijvoorbeeld aan het ruimtelijk inpassen van zon en wind bij gebied specifieke kenmerken.
- Realiseer vraag en aanbod zo dicht mogelijk bij elkaar, zodat minder uitbreidingen in netcapaciteit nodig zijn en transportverliezen worden voorkomen.
- Afwentelen (naar tijd en plaats) wordt voorkomen. We onderscheiden hierbij onder meer:
 - Het gebruik van energie op het moment dat deze opgewekt wordt, dit om opslagverliezen te voorkomen.
 - Het gebruik van energie in de vorm waarin deze opgewekt wordt, dit om conversieverliezen te voorkomen.
 - Bij een gegeven energievraag eerst kijken of laagwaardige energie (zoals omgevingswarmte) beschikbaar en geschikt is. Het gebruik van meer hoogwaardige energie wordt hiermee voorkomen en kan ingezet worden op plaatsen waar er geen alternatief is.
 - De afwegingsprincipes helpen om nadere afwegingen te maken zoals de voorkeursvolgorde voor zon pv.

en samenwerking vormgeven als basis voor de besluitvorming 'in eigen huis';

- Kaders mee te geven over hoe belanghebbenden en betrokkenen kunnen meepraten, meebeslissen en meeprofiten in de komende jaren;
- Achteraf te controleren en/of vinger aan de pols te houden of dit op een kwalitatief goede manier gebeurt;
- Besluiten te nemen die recht doen aan een zorgvuldige en integrale belangenafweging.

Dit vraagt om ruimte voor zowel volksvertegenwoordiger als belanghebbende en betrokkene. Het creëren van die ruimte gaat het beste door zorgvuldig de juiste democratische uitgangspunten en randvoorwaarden voor participatie in te richten én vast te leggen, bijvoorbeeld in de Uitvoeringsagenda. Met daarin de vereisten op het gebied van procesparticipatie (meepraten en meebeslissen), het streven naar 50% lokaal eigendom of andere vormen van financiële participatie (meeprofiten) en met indicatoren voor maatschappelijke acceptatie en meerwaarde.

Maatschappelijke betrokkenheid vergroten als de RES maar één van de vele opgaven is

De RES-opgave is vaak één van de opgaven in de leefomgeving. Overheden maken de RES-opgave dan ook onderdeel van een gebiedsgerichte aanpak waarin bijvoorbeeld ook woningbouw, mobiliteit, natuur en landschap, klimaatadaptatie en landbouw worden aangepakt. De hierin georganiseerde participatie raakt dus ook niet alleen de RES en moet worden afgestemd op de participatie die bij de integrale besluitvorming plaatsvindt. Daarom gaat een succesvolle participatie aanpak altijd over een heel gebied waar alle opgaven samenkomen en waar meerwaarde gecreëerd kan worden voor zoveel mogelijk belanghebbenden.

Meepraten en meebeslissen gaat over zeggenschap

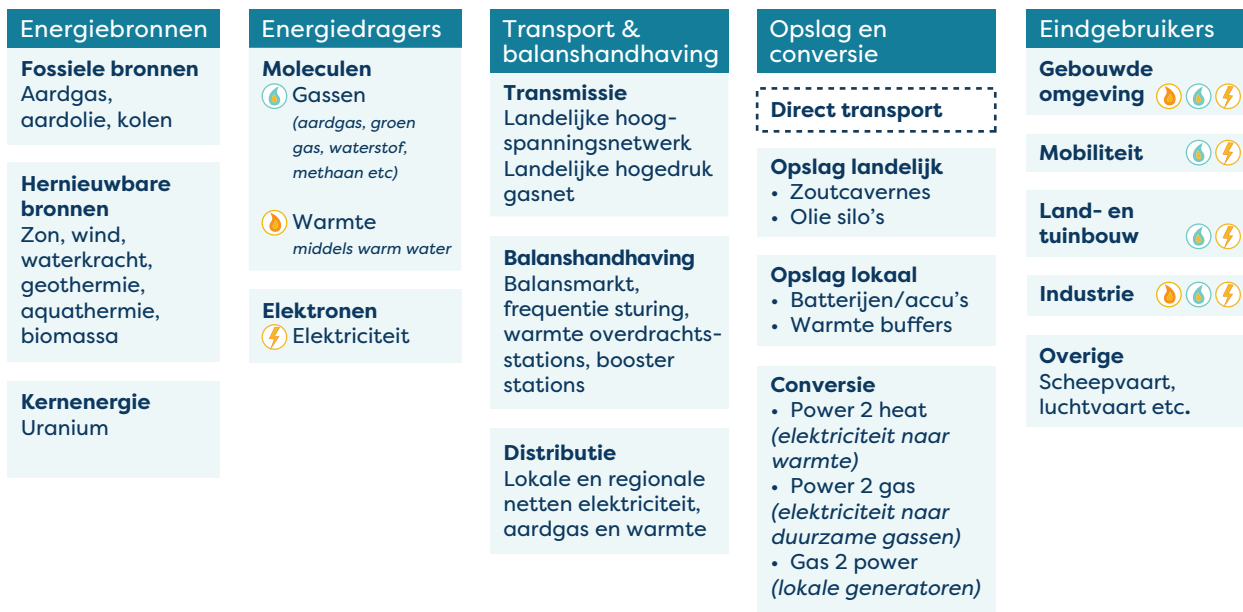
Een duurzaam resultaat vraagt om betrokkenheid van alle belanghebbenden. Het is bij elke vorm van participatie van belang dat er vooraf kaders worden gesteld. Wat is het doel van de participatie? Wat is het logische moment in het proces om mensen te betrekken? Wie moet er in ieder geval betrokken worden?

Wat we zien is dat de project- of gebiedsparticipatie belangrijk is. Het proces van ambitie of zoekgebied naar concrete projectgebieden en vergunning. In die fase is het cruciaal dat iedereen die in het gebied geraakt wordt ook gehoord wordt en mee kan doen. Een goed doordacht en zorgvuldig aangestuurd gebiedsproces is dan essentieel. Het streven naar projecten in lokaal eigendom kan hierin helpend zijn, doordat inwoners zeggenschap

krijgen, zowel over het waar en hoe van de realisatie van het project als over de revenuen van dat project. De RES'en hebben vernieuwing getoond in online participatie en in de zoektocht naar het ophalen van de stem van het 'stille midden'. Het is belangrijk te experimenteren met het resultaat voor ogen: een goed georganiseerd participatieproces zorgt ervoor dat verschillende perspectieven en belangen tijdig boven tafel komen. Zo draagt participatie bij aan betere besluitvorming en aan meer begrip van de omgeving.

Waar mogen inwoners over meepraten en hoe groot is hun invloed? En wat gebeurt er met de uitkomsten van het participatieproces? Uit de beantwoording van deze vragen volgt dan de in te zetten participatiemiddelen.

Vaak zie je bij participatietrajecten dezelfde mensen: de mensen met tijd en interesse en de mensen met een sterke mening. Het is van belang dat ook anderen worden gehoord; om een genuanceerder beeld te krijgen, kennis te verzamelen bij een bredere groep mensen én om tot breder begrip van de gekozen oplossingen te komen. De keuze van de participatievorm is daarop van invloed. De Commissie Brenninkmeijer publiceerde in maart 2021 een advies over hoe burgers beter kunnen worden betrokken bij klimaatbeleid en de mogelijke rol van burgerfora daarin. Dit geldt zowel nationaal als regionaal en lokaal. Het is zinvol om onderscheid te maken tussen burgerberaad en burgerforum. Een burgerberaad is een geschikt instrument om in brede zin de maatschappelijk discussie te voeren met inwoners; de zeggenschap en het maatschappelijk belang staan dan centraal. Een burgerforum is geschikt om het belang van de ongeorganiseerde inwoner een stem te geven aan een stakeholdertafel of in een omgevingsraad. Uiteraard zijn er veel meer vormen mogelijk. De aanbevelingen voor de commissie zijn relevant voor de RES-regio's en individuele gemeenten provincies en waterschappen.



Figuur 5. Op weg naar 2030 en 2050: schematische weergave van het energiesysteem.

Mee profiteren gaat ook over eigenaarschap

Financiële participatie staat nooit op zichzelf, maar is altijd een uitkomst van procesparticipatie. Er komen steeds meer voorbeelden van geslaagde financiële participatie en succesvolle samenwerking tussen lokale overheden, coöperaties en projectontwikkelaars. We onderscheiden in de participatiewaaier vier vormen van financiële participatie: mede-eigenaarschap, financiële deelneming, omgevingsfonds en omwonendenregeling. Alleen bij mede-eigenaarschap is sprake van lokaal eigendom, zoals bedoeld in het Klimaatakkoord.

Lokaal eigendom gaat verder dan alleen financiële deelneming. Eigendom geeft zeggenschap, zowel over de ontwikkeling van het project als over de inkomsten van het project. Hierdoor ben je als bewoner nauw betrokken bij het betreffende project. Streven naar 50% lokaal eigendom betekent dus, naast financiële participatie, ook streven naar zeggenschap. Vroegtijdig zeggenschap vanaf de planfase (procesparticipatie) en zeggenschap tijdens de exploitatie (over met name de geldstromen). Uitgangspunt is dat de lusten en lasten van de energietransitie evenredig verdeeld worden.

Tijdens het opstellen van RES is al veel ervaring opgedaan met concrete vormen van algemene en financiële participatie. Concrete aanpakken en tools zijn beschikbaar via onder meer www.energieparticipatie.nl, www.klimaatakkoord.nl en www.regionale-energiestrategie.nl

4.1.3 Samenhangend en betaalbaar toekomstbestendig energiesysteem

In de toekomst putten we onze energie rechtstreeks uit hernieuwbare bronnen in plaats van brandstoffen te verbruiken die in miljoenen jaren zijn ontstaan. Dan zijn er vele kleine verbonden netwerken in plaats van één groot energienetwerk. Straks ontvangt en levert iedereen energie, is iedereen verbonden en waardevol in het energiesysteem. De energietransitie is daarmee alomvattend. Het is een technologische, economische, maatschappelijke en sociale omwenteling die samenkomt in het duurzame en meer decentrale energiesysteem. Onder energiesysteem verstaan we het samenhangende geheel van besparing, productie, transport en distributie, omvorming, opslag en gebruik van energie (zie figuur 5). We streven niet meer alleen naar het technisch optimale, maar naar wat effectief is vanuit maatschappelijke waarden. We willen een energiesysteem ontwikkelen dat past bij de maatschappelijke keuzes in een gebied en dat tegelijkertijd toekomstvast én betaalbaar is binnen de regio's en over de regio's heen. Dit zorgt voor spanningen in de ontwikkeling van het energiesysteem. Hoe komen we tot afstemming tussen vraag en aanbod van elektriciteit, maar ook tussen de korte en lange termijn en tussen regio's?

Dit vraagt om een sterkere programmering van duurzame energieopwek in samenhang met de ontwikkelingen in de vraag en in het energiesysteem als geheel. Een goede balans tussen zon en wind is van belang voor de betaalbaarheid en de effectiviteit van het systeem. Daarnaast moeten veel meer aspecten van dat systeem in samen-

hang worden geanalyseerd; denk aan besparing, inzet van meerdere bronnen, bij elkaar brengen van vraag en aanbod, mogelijkheden voor betere benutting van bestaande netinfrastructuur, opslag etcetera.

Besparen

Energiebesparing is belangrijk om minder energie op te hoeven wekken. Energie die niet wordt gebruikt, hoeft niet te worden getransporteerd en ingepast in de leefomgeving. Dit geldt zowel voor elektriciteit als warmte. Energiebesparing is geen 'verplicht' onderdeel in de RES-opgave. Dit neemt niet weg dat het verstandig is om hieraan aandacht te besteden in de RES. Wat betreft besparing, kan in de gebouwde omgeving de meeste CO₂-reductie gerealiseerd worden bij warmte. Dit wordt primair opgepakt op gemeentelijk niveau in de Transitievisies Warmte. Gemeenten kunnen afspraken maken over gezamenlijk beleid, bijvoorbeeld op het gebied van kennisuitwisseling. Het elektriciteitsverbruik van installaties, zoals LED-verlichting, is voor een belangrijk deel gereguleerd via Europese normen. Het vergroten van het bewustzijn over de kostenbesparing en CO₂-reductie over het gebruik van de installaties is een rol van de overheid. Aangezien gemeenten dicht bij de bewoners staan, ligt ook die rol primair bij de gemeenten. Ook hier kunnen regionaal afspraken gemaakt worden over gezamenlijk beleid, bijvoorbeeld op het gebied van voorlichtingscampagnes. Het Rijk zet stevig in op besparen via subsidies, voorlichtingscampagne en wet- en regelgeving.

Duurzame opwek

De uitgangspunten voor wat meetelt voor de regionale opgave voor elektriciteit blijven staan. Alle installaties die elektriciteit produceren uit wind en zon tellen mee. Dit geldt overigens alleen voor grootschalige zon-op-dak installaties (boven de 15 kW). Kleinere zonprojecten hebben wel invloed op het elektriciteitssysteem. We zien in de regio's een grote versnelling in de totale opwekcapaciteit van wind en zon. Het is niet overal mogelijk om met dezelfde snelheid de energie-infrastructuur te realiseren.

De netbeheerders maken periodiek netimpactanalyses. Zij geven daarmee inzicht in de impact van regionale plannen, in de benodigde infrastructuur en in de mogelijkheden voor uitbreiding tot 2030 inclusief vergunningen. Hierbij wordt rekening gehouden met alle elektriciteitsvragers; vanuit de gebouwde omgeving, industrie, mobiliteit en land- en tuinbouw. Ook wordt de mogelijke impact van de elektrificatie van de warmtevraag meegenomen.

De invulformulieren op <https://www.regionale-energiestrategie.nl/ondersteuning/np+res+invulformulieren/default.aspx> vormen de basis voor deze berekening.

In 2022 worden de ingevulde formulieren benut om tot een integrale netimpactanalyse te komen. Die is gericht op de totale energievraag en -aanbod in een regio. De resultaten van de netimpactanalyses worden vertaald in een routekaart energie-infrastructuur met een horizon van tien jaar. Ook voor initiatiefnemers is het van belang om tijdig inzicht te hebben in de mogelijkheden op het net. Zo'n routekaart kan daaraan bijdragen.

Om het programmeren en prioriteren van de duurzame opwek en de benodigde infrastructuur te ondersteunen, wordt gewerkt aan meer transparante uitwisseling van informatie over regionale elektriciteitsvraag en -aanbod. Onderdeel hiervan is het maken van afspraken om informatie en data te delen over de ontwikkeling van zoekgebieden, locaties en projecten en de beschikbare netcapaciteit op korte en middellange termijn.

Zon op daken/objecten

Veel regio's willen een groot deel van de ambitie bereiken door in te zetten op zon op daken en objecten. Daar is veel politiek en maatschappelijk draagvlak voor. Toch liggen er ook knelpunten: niet alle daken/objecten zijn geschikt (constructie van het dak of ligging t.o.v. de zon) of hebben een andere functie (bijvoorbeeld een groen dak). Een ander belangrijk knelpunt is dat bedrijven en inwoners het ingewikkeld vinden (de 'gedoe-factor'). Waar er grootschalige zoninstallaties komen, is het mogelijk dat de benodigde netcapaciteit (nog) niet op tijd beschikbaar is. Om grootschalig zon op daken/objecten of in combinatie met een andere functie een extra impuls te geven is een 'uitvoeringsstrategie grootschalig zon' essentieel. Hierin wordt opgenomen waar kansen zijn in relatie met beschikbare netcapaciteit, welke (potentiële) initiatiefnemers op welke manier kunnen worden ondersteund en welk (aanvullend) instrumentarium hierbij aansluit. Via NP RES wordt op dit moment een ondersteuningsstructuur opgezet ten behoeve van de regio's.

Energieopslag

Energieopslag maakt onderdeel uit van het totale energiesysteem en kan helpen het elektriciteitsnet te ontlasten. Daarom hoort dit bij het in kaart brengen van vraag- en aanbodontwikkeling in de netimpactanalyses. Ook de Tweede Kamer heeft hierom gevraagd. Regio's, of individuele RES-partijen, kunnen er daarnaast voor kiezen om los daarvan opslag te stimuleren.

Regionale Structuur Warmte

Basis voor de Regionale Structuur Warmte (RSW) zijn de Transitievisies Warmte en de bijbehorende Uitvoeringsplannen die gemeenten opstellen. De scope van het thema warmte binnen de RES omvat de inventarisatie zoals die in de handreiking voor de RES 1.0 en in het Klimaatakkoord al eerder is omschreven. In het kort: een inventarisatie van warmtevraag en warmteaanbod in de regio, inclusief de warmte van en voor de industrie, glastuinbouw en landbouw. Daarnaast een beschrijving van het bron-gebruik en van de regionale en in de toekomst verwachte warmte-infrastructuur. Tot slot een beschrijving van de context. Dat wil zeggen: inzicht in de betrokkenheid van stakeholders, planningen en kansen en knelpunten.

In het kader van de RES wordt deze inventarisatie geactualiseerd en voor zover nodig aangevuld en verbonden met de TransitieVisiesWarmte (TVW) die eind 2021 beschikbaar zijn gekomen. Dat levert een actueel, regionaal opgeteld, overzicht op van de mogelijkheden en plannen voor de warmtetransitie en van de betrokken stakeholders in de regio. Dit overzicht met 'de basis op orde' inclusief de TVW's, is het uitgangspunt voor een verdere analyse van de bovenlokale kansen en risico's voor invulling van de warmtetransitie.

De breedte van deze bovenlokale analyse is afhankelijk van de specifieke situatie een regio en kan door de regio worden bepaald. Denk bijvoorbeeld aan de mate van beschikbaarheid van warmtebronnen en de impact op andere onderdelen van het energiesysteem.

De focus van de bovenlokale analyse ligt op warmtenetten en daarbij behorende aspecten. Zoals de vraag of de bovenlokale bronnen die geïdentificeerd zijn, ook daadwerkelijk gekoppeld kunnen worden aan een bovenlokale vraag. Ook het opstellen van denkrichtingen over hoe regionaal gezien de warmtevraag wordt ingevuld - warmtenetten, elektrificatie, inzet van groen gas - vormt een onderdeel van die analyse.

In de Voortgangsrapportage RES staat wat aanvullend op bovengemeentelijk niveau nodig is. Hoeveel dat is, hangt af van de specifieke regionale situatie. De uitdaging is om de Transitievisies Warmte, de Uitvoeringsplannen én de eventuele regionale aanvullingen in goede onderlinge samenhang én wisselwerking tot stand te brengen.

Belang van innovaties in het energiesysteem en technieken

Niet voor alle knelpunten in het energiesysteem voldoen bestaande oplossingen. Het is van belang dat een RES-regio weet welke innovaties er zijn of waaraan door de netbeheerders en marktpartijen gewerkt wordt. Dat kan gaan over diverse flexibiliteitsopties, 'cable pooling' en gedeelde aansluitingen, omvorming en opslag, vernieuwende vormen van aanbesteding etc. De samenhang met de warmtetransitie biedt uitdagingen maar ook kansen, denk bijvoorbeeld aan seizoensopslag voor warmte. De TKI Urban Energy biedt als innovatieprogramma hier goed zicht op. NP RES en TKI Urban Energy hebben een verkenning uitgevoerd innovatie roadmap genaamd. Samen met BZK, TKI Urban Energy en EZK wordt gekeken hoe hier vervolg aan te geven.

Regionaal inzicht in kosten en baten

Om kosten en baten meer te kunnen laten meewegen in regionale keuzes is inzicht nodig. De analyses van de netbeheerders en het regionale en nationale programmeren dragen bij aan dit inzicht. Het onderwerp kosten/baten neemt in toenemende mate een rol in afweging. Ook wordt onderzocht of een kwaliteitsbudget kan bijdragen aan een betere balans tussen kosten en baten, vanuit het oogpunt van ruimtelijke kwaliteit.

4.1.4 Gezamenlijk doel

Het gezamenlijk doel van de 30 regio's in Nederland is om met 35 TWh duurzame opwek van elektriciteit op land en met de ontwikkeling van duurzame warmtebronnen bij te dragen aan de doelstelling van 55% CO2 reductie in 2030. Bij het nastreven van dit kwantitatieve doel zoeken we naar de optimale balans met de andere aspecten uit dit afwegingskader.

Bijlage

Overzicht Werkbladen bij Handreiking

Bij de Handreiking worden ‘werkbladen’ uitgewerkt om praktische handvatten te bieden. De indeling in werkbladen volgt de indeling in het hoofdstuk over doorontwikkeling RES (par. 3.1). De laatste versie van elk werkblad is altijd online te vinden met actuele verwijzingen naar andere werkbladen. De werkbladen zijn opgesteld en afgestemd in themagroepen met experts en personen die betrokken zijn bij het werken aan de RES. Updates en nieuwe werkbladen over bijvoorbeeld gebiedsontwikkeling zijn bij het uitkomen van deze handreiking en verder eind oktober 2022 beschikbaar.

Borgen van het gezamenlijk uitvoeren in en tussen regio's in een uitvoeringsagenda

1. Uitvoeringsagenda

- Waarom Uitvoeringsagenda
- Voor wie Uitvoeringsagenda
- Welke varianten Uitvoeringsagenda
- Welke risico's of alternatieven
- Overzicht van mogelijke sturings- en instrumenten
- Invulling van randvoorwaarden voor continueren en verbreden van de nieuwe manier van samenwerking

2. RES en bestuurlijke samenwerking en besluitvorming, update in juli

- Stappen in het RES-proces en niveaus van samenwerking
- Type besluit: duidelijkheid over het te nemen besluit door gemeenten, waterschappen, provincies bij vaststellen RES 2.0.
- Overwegingen voor keuze wel of geen plan MER
- Eventueel: instrumenten voor verankering resultaten RES in omgevingsbeleid (zie ook nr. 12)

3. Samenwerking markt en overheid bij realisatie hernieuwbare energieprojecten

- Wat vraagt deze fase van samenwerking markt, netbeheerders, energiecoöperaties en overheid
- Prioriteren en faseren; hoe markt bij te betrekken
- Rol markt bij innovaties (bijv. opslag)

4. Arbeidsmarkt en onderwijs

- Betekenis van landelijk advies voor de RES-regio's

Bijdragen aan gezamenlijk programmeren van duurzame energieopwek in samenhang met het regionale energiesysteem

5. Programmeren in de RES-opgave, update in het najaar

- Handvatten voor de uitwerking op onderdelen en om de voortgang in beeld te brengen van de programmering van ambities naar zoekgebieden, van zoekgebieden naar vergunningen (pijplijn) en van vergunningen naar realisatie (portfoliomanagement)
- Op lokaal en regionaal schaalniveau
- Overlegvormen en samenwerkingsafspraken
- Samenspel met andere onderwerpen op regionale schaal (industrie, mobiliteit, gebouwde omgeving, etc..)
- Follow up aanbevelingen Tasforce REIS

6. Integrale netimpactanalyse (basismodel van de netbeheerders)

- Informatieformat ontwikkelingen vraag / aanbod
- Samenwerkingsafspraken over info uitwisseling

7. Uitwerking Regionale Structuur Warmte

- Inventarisatie bovengemeentelijke aspecten, voorzover nog niet gedaan in de eerste fase van de RES
- Actualisatie en verbinding met de TransitieVisies Warmte en Uitvoeringsplannen van de gemeenten in de regio
- Analyse van de bovenlokale kansen en risico's
- Opstellen van denkrichtingen over de wijze waarop regionaal gezien de warmtevraag kan worden ingevuld

8. Aanpak en instrumenten zon op daken

- Uitwerking advies Werkgroep NPRES,

9. Werkblad juridische tips Zon op Dak

10. Werkblad aanpak en instrumenten zon op objecten

11. Kansen SDE++

- Informatie om kansen van regeling te benutten
- Kader (i.o.) voor maatschappelijke minimumeisen en doorvertaling naar vergunningverlening
- Informatie over nieuwe ontwikkelingen, waaronder Kwaliteitsbudget

Verankeren resultaten RES in het omgevingsbeleid

12. Uitwerking gebiedsgerichte aanpak, update in het najaar

- Handvatten voor toepassing Afwegingskader RES 2.0
- Handvatten RES-regio-overschrijdende afwegingen
- Best practises meervoudig ruimtegebruik en combinaties van opgaven

13. Werkblad RES en MER, nieuw, juli

14. Inzet instrumenten omgevingsbeleid, update in het najaar

- Stappen, handvatten tijdlijn mogelijkheden Wro/Omgevingswet richting uitvoering
- Handvatten voor inzet grondbeleid voor energietransitie

15. Maatschappelijke tender

- Aanpak tbv actievere sturing overheden op integrale invulling zoekgebieden.

Gedragen besluiten en uitvoering: permanente dialoog in een democratisch proces

16. Participatie, update in juli

- Vormen en leeswijzer voor alle beschikbare participatietools

17. Lokaal eigendom

- Aanpak en borgen in lokaal beleid

18. Communicatie, nieuw, september

Inzicht in voortgang en bereikte resultaten door monitoring en verantwoording

19. Structurele monitoring en harmonisatie data

- Opzet landelijke monitoring PBL
 - Welke data en gegevens van de regio worden gebruikt voor de monitoring
 - Samenhang landelijke en regionale monitoring met kernindicatoren
 - Harmonisatie in rekensystematiek, gebruik van bronnen en definities en
 - Gebruik van GIS-kaarten voor monitoring

Colofon

Handreiking Regionale Energiestrategie, update 2022

Informatie over deze uitgave:

Nationaal Programma Regionale Energie Strategie (NP RES)

Deze handreiking is met de grootst mogelijke zorgvuldigheid samengesteld. NP RES is niet aansprakelijk voor wijzigingen en/of onjuistheden in deze uitgave.

De meest actuele versie van deze Handreiking vindt u online:
www.regionale-energiestrategie.nl/handreiking.

Contact

info@npres.nl | www.npres.nl

Bezoekadres

**Nationaal Programma
Regionale Energie Strategie**
Koningskade 40
2596AA Den Haag

Postadres

Unie van Waterschappen
t.a.v. Nationaal Programma
Regionale Energie Strategie
Postbus 93218
2509AE Den Haag

Versie juli 2022

Ontwerp

Studio Duel, Den Haag

Nationaal Programma
RES Regionale
Energie
Strategie

Regionale-energiestrategie.nl